



## รายงานสถานการณ์ศัตรูพืชไร่

วันที่ ๑๖ มกราคม ๒๕๖๒

กลุ่มพยากรณ์และเตือนการระบาดของศัตรูพืช

กองส่งเสริมการอารักขาพืชและจัดการดินปุ๋ย

โทร. ๐ ๒๙๕๕ ๑๕๑๔ โทรสาร ๐ ๒๙๕๕ ๑๕๑๔

E-mail: bio53@hotmail.com, doae\_pmd@hotmail.com

### ๑. สถานการณ์การปลูกพืชไร่

๑.๑ ข้อมูล ณ วันที่ ๑๖ มกราคม ๒๕๖๒

๑.๒ พื้นที่ปลูกมันสำปะหลัง ทั้งหมด ๕๔ จังหวัด รวมพื้นที่ยืนต้น ๖,๒๐๙,๖๙๓ ไร่

๑.๓ พื้นที่ปลูกอ้อย ทั้งหมด ๕๑ จังหวัด รวมพื้นที่ยืนต้น ๖,๕๗๐,๓๒๐ ไร่

๑.๔ พื้นที่ปลูกข้าวโพด ทั้งหมด ๕๑ จังหวัด รวมพื้นที่ยืนต้น ๑,๓๒๙,๔๗๖ ไร่

๑.๕ พื้นที่ปลูกสับปะรด ทั้งหมด ๑๑ จังหวัด รวมพื้นที่ยืนต้น ๑๘๕,๗๘๗ ไร่

### ๒. สถานการณ์การระบาดของศัตรูพืชที่สำคัญ

#### ๒.๑ ศัตรูมันสำปะหลัง

๒.๑.๑ เพลี้ยแป้งมันสำปะหลัง พบการระบาดในพื้นที่จังหวัดปทุมธานี ชลบุรี จันทบุรี Mukดาหาร กาฬสินธุ์ และจังหวัดตาก จำนวน ๗๐๓ ไร่ การระบาดคงที่ (สัปดาห์ที่ผ่านมา ๗๐๓ ไร่)

๑) มันสำปะหลังอายุน้อยกว่า ๕ เดือน จำนวน ๑๓๖ ไร่

๒) มันสำปะหลังอายุ ๕ - ๘ เดือน จำนวน ๕๓๘ ไร่

๓) มันสำปะหลังอายุมากกว่า ๘ เดือน จำนวน ๒๙ ไร่

๒.๑.๒ ไรแดง พบการระบาดในพื้นที่จังหวัดกาฬสินธุ์และจันทบุรี จำนวน ๒๗๑ ไร่ การระบาดเพิ่มขึ้น ๖ ไร่ (สัปดาห์ที่ผ่านมา ๒๖๕ ไร่)

๑) มันสำปะหลังอายุน้อยกว่า ๕ เดือน จำนวน ๙๕ ไร่

๒) มันสำปะหลังอายุ ๕ - ๘ เดือน จำนวน ๑๗๖ ไร่

๒.๑.๓ โรคโคนเน่าหัวเน่า พบการระบาดในพื้นที่จังหวัดจันทบุรี และจังหวัดชลบุรี จำนวน ๓๒ ไร่ การระบาดลดลง ๔ ไร่ (สัปดาห์ที่ผ่านมา ๓๖ ไร่)

๑) มันสำปะหลังอายุน้อยกว่า ๕ เดือน จำนวน ๑๒ ไร่

๒) มันสำปะหลังอายุ ๕ - ๘ เดือน จำนวน ๒๒ ไร่

๓) มันสำปะหลังอายุมากกว่า ๘ เดือน จำนวน ๒ ไร่

๒.๑.๔ แมลงขุนหลวง พบการระบาดในพื้นที่จังหวัดราชบุรี จำนวน ๖๓๑ ไร่ การระบาดเพิ่มขึ้น ๕๖ ไร่ (สัปดาห์ที่ผ่านมา ๕๗๕ ไร่)

๑) มันสำปะหลังอายุน้อยกว่า ๕ เดือน จำนวน ๔๓๖ ไร่

๒) มันสำปะหลังอายุ ๕ - ๘ เดือน จำนวน ๑๙๕ ไร่

๒.๑.๖ ต้นมันสำปะหลังแสดงอาการคล้ายโรคใบด่างที่เกิดจากเชื้อ *Sri Lankan cassava mosaic virus* (SLCMV) ในพื้นที่จังหวัดปราจีนบุรี ขณะนี้กรมส่งเสริมการเกษตรและกรมวิชาการเกษตรดำเนินการถอนทำลายต้นมันสำปะหลังที่แสดงอาการคล้ายโรคใบด่างด้วยการฝังกลบตามหลักวิชาการของกรมวิชาการเกษตร คาดว่าจะแล้วเสร็จในกลางเดือนธันวาคม สำหรับพื้นที่เคยพบอาการคล้ายโรคใบด่างได้ถอนทำลายเรียบร้อยแล้ว และแนะนำให้ดำเนินการสำรวจซ้ำเพื่อเฝ้าระวังในแปลงที่พบอาการคล้ายโรคใบด่างทุก ๒ สัปดาห์ และติดตามสถานการณ์การระบาดจากแปลงติดตามสถานการณ์การระบาดของศัตรูมันสำปะหลังในพื้นที่ปลูกทั่วประเทศและรณรงค์ให้เกษตรกรหมั่นสำรวจแปลงอย่างสม่ำเสมอ ขณะนี้ยังไม่พบอาการคล้ายโรคใบด่างมันสำปะหลังเพิ่มขึ้น

## ๒.๒ ศัตรูอ้อย

๒.๒.๑ แมลงนูนหลวง พบการระบาดในพื้นที่จังหวัดราชบุรี ในอ้อยอายุระหว่าง ๔ - ๙ เดือน จำนวน ๔๘๗ ไร่ การระบาดลดลง ๑๓ ไร่ (สัปดาห์ที่ผ่านมา ๕๐๐ ไร่)

๒.๒.๒ ตัวงหนวดยาว พบการระบาดในพื้นที่จังหวัดราชบุรี ในอ้อยอายุน้อยกว่า ๔ จำนวน ๓๕๐ ไร่ การระบาดคงที่ (สัปดาห์ที่ผ่านมา ๓๕๐ ไร่)

## ๒.๓ ศัตรูข้าวโพด

๒.๓.๑ หนอนเจาะลำต้นหรือหนอนเจาะฝัก พบการระบาดในพื้นที่จังหวัดเชียงใหม่ และจังหวัดเพชรบูรณ์ ในข้าวโพดระยะเจริญเติบโตทางลำต้นและใบ จำนวน ๓,๑๙๔ ไร่ การระบาดเพิ่มขึ้น ๑,๕๘๒ ไร่ (สัปดาห์ที่ผ่านมา ๑,๖๑๒ ไร่)

๒.๓.๒ หนอนกระทู้ข้าวโพดลายจุด (fall armyworm) พบการระบาดในข้าวโพดในโครงการฯ จำนวน ๒๙,๐๕๔ ไร่ (คิดเป็นร้อยละ ๕.๒๓ ของพื้นที่ปลูกทั้งหมด) และพบการระบาดในข้าวโพดนอกโครงการ จำนวน ๑๖,๔๓๐ ไร่ (คิดเป็นร้อยละ ๐.๒๙ ของพื้นที่ปลูกทั้งหมด)

## ๒.๔ ศัตรูสับปะรด

๒.๔.๑ โรคเหี่ยว พบการระบาดในพื้นที่จังหวัดภูเก็ต และจังหวัดระยอง จำนวน ๑๖ ไร่ การระบาดคงที่ (สัปดาห์ที่ผ่านมา ๑๖ ไร่)

## ๓. การดำเนินงานในพื้นที่ระบาด

### ๓.๑ ศัตรูมันสำปะหลัง

๓.๑.๑ รมรงค์ควบคุมศัตรูมันสำปะหลังโดยวิธีผสมผสานในพื้นที่ระบาดอย่างต่อเนื่อง

๓.๑.๒ ศูนย์ส่งเสริมเทคโนโลยีการเกษตรด้านอารักขาพืชที่ ๑ - ๙ ร่วมกับศูนย์จัดการศัตรูพืชชุมชนในพื้นที่เสี่ยงดำเนินการผลิตขยายแตนเบียน *Anagyrus lopezi* แมลงช้างปีกใส และเชื้อราไตรโคเดอร์มา เพื่อควบคุมศัตรูมันสำปะหลังในพื้นที่ โดยเตรียมการผลิตเพื่อปล่อย ๑,๗๕๔ จุด จุดละ ๓ ครั้ง ในปีงบประมาณ ๒๕๖๒

๓.๑.๓ สำนักงานเกษตรจังหวัดจันทบุรี และจังหวัดชลบุรี แนะนำให้เกษตรกรที่มีพื้นที่ปลูกมันสำปะหลังอายุน้อยกว่า ๕ เดือน บริเวณที่แสดงอาการโคนเน่าหัวเน่าและโดยรอบห่างออกไปประมาณ ๑ เมตร ไปเผาทิ้งทำลาย และหว่านปูนขาว หรือโรยเชื้อเชื้อราไตรโคเดอร์มาบริเวณรอบโคนต้นที่ขุดออกหรือกรณีระบาดรุนแรงมากใช้สารเคมีฟอสฟิทธิล อลูมิเนียม อัตรา ๕๐ กรัมต่อน้ำ ๒๐ ลิตร ราดต้นละ ๓๐๐ ซีซี หรือพ่นอัตรา ๑๕๐ กรัมต่อไร่ สำรวจติดตามสถานการณ์อย่างต่อเนื่องในช่วงฝนชุกควรตรวจแปลงทุกวัน

๓.๑.๔ สำนักงานเกษตรจังหวัดราชบุรี แนะนำให้เกษตรกรกรไถพรวนดินหลายๆ ครั้ง เพื่อทำลายตัวหนอนและดักแด้แมลงนูนหลวง รวมทั้งใช้เชื้อราเมตาตาไรเซียมควบคุม โดยใส่ไปพร้อมท่อนพันธุ์ขณะปลูกหรือคลุกลงในพื้นดิน การใช้เชื้อราดินต้องมีความชื้นสูง หรือใส่ในช่วงฤดูฝนเพื่อให้เชื้อราเจริญเติบโตได้ดี พร้อมทั้งให้เกษตรกรหมั่นสำรวจแปลงอย่างสม่ำเสมอ

๓.๑.๕ ศูนย์ส่งเสริมเทคโนโลยีการเกษตรด้านอารักขาพืช (ศทอ.) จังหวัดชลบุรี และ ศูนย์ส่งเสริมเทคโนโลยีการเกษตรด้านอารักขาพืช (ศทอ.) นครราชสีมา ร่วมกับสำนักงานเกษตรจังหวัดในพื้นที่ ได้แก่ ปราจีนบุรี สระแก้ว สุรินทร์ ศรีสะเกษ และอุบลราชธานี สำรวจติดตามการระบาดของโรคใบด่างมันสำปะหลัง ซึ่งเมื่อพบต้นที่แสดงอาการได้เก็บตัวอย่างเพื่อส่งตรวจในห้องปฏิบัติการกรมวิชาการเกษตร พร้อมทั้งดำเนินการทำลายต้นที่แสดงอาการอื่นๆ ที่จากแปลงปลูก

๓.๑.๖ สำนักงานเกษตรจังหวัด ๕๔ จังหวัดที่มีพื้นที่ปลูกมันสำปะหลัง อบรมให้ความรู้เกี่ยวกับโรคใบด่างมันสำปะหลังกับเจ้าหน้าที่ระดับอำเภอและเกษตรกร และสำรวจการระบาดของโรคใบด่างมันสำปะหลังครอบคลุมพื้นที่ปลูกทั่วประเทศ ดำเนินการแล้ว ๘,๒๔๔ แปลง

๓.๑.๗ สำนักงานเกษตรจังหวัดชลบุรี สำนักงานเกษตรจังหวัดจันทบุรี สำนักงานเกษตรจังหวัดมุกดาหาร สำนักงานเกษตรจังหวัดกาฬสินธุ์ และสำนักงานเกษตรจังหวัดตาก ดำเนินนำแมลงช้างปีกใสปล่อยในพื้นที่ระบาด เพื่อใช้ควบคุมเพลี้ยแป้งมันสำปะหลัง และแนะนำให้เกษตรกรเฝ้าระวังและปล่อยแมลงช้างปีกใสอย่างต่อเนื่องสม่ำเสมอ

๓.๑.๘ สำนักงานเกษตรจังหวัดกาฬสินธุ์ แจ้งให้เกษตรกรหมั่นสำรวจแปลงอย่างสม่ำเสมอ และให้เก็บใบที่เสียหายไปเผาทำลายนอกแปลง และแจ้งเจ้าหน้าที่เพื่อดำเนินการป้องกันกำจัดทันที

### ๓.๒ ศัตรูอ้อย

๓.๒.๑ รมรงค์ควบคุมศัตรูอ้อยโดยวิธีผสมผสานในพื้นที่ที่อาจเกิดการระบาดของศัตรูอ้อย ประสานความร่วมมือกับหน่วยงานที่เกี่ยวข้อง ทั้งหน่วยงานภาครัฐ และสำนักงานคณะกรรมการอ้อยและน้ำตาลทราย เตรียมความพร้อมเพื่อรับมือกับสถานการณ์การระบาดของศัตรูอ้อยในพื้นที่เสี่ยง และป้องกันก่อนเกิดการระบาดอย่างต่อเนื่อง

๓.๒.๒ สำนักงานเกษตรจังหวัดราชบุรี แนะนำให้เกษตรกรทำการไถพรวนดินหลาย ๆ ครั้ง เพื่อทำลายหนอนแมลงงูหนอนหวางและด้กแด่ และใช้เชื้อราชีวเวเรียควบคุม โดยใส่ไปพร้อมท่อนพันธุ์ขณะปลูกหรือคลุกลงในพื้นดิน การใช้เชื้อราดินต้องมีความชื้นสูง หรือใส่ในช่วงฤดูฝนเพื่อให้เชื้อราเจริญเติบโตได้ดี พร้อมทั้งให้เกษตรกรหมั่นสำรวจแปลงอย่างสม่ำเสมอ

### ๓.๓ ศัตรูข้าวโพด

๓.๓.๑ กลุ่มพยากรณ์และเตือนการระบาดของศัตรูพืช กองส่งเสริมการอารักขาพืชและจัดการดินปุ๋ย ประสานงานติดตามสถานการณ์ศัตรูพืช ภายใต้กิจกรรมแปลงติดตามเฝ้าระวังศัตรูพืช เพื่อติดตามสถานการณ์ในพื้นที่เสี่ยงต่อการระบาดของศัตรูข้าวโพด

๓.๓.๒ ประชาสัมพันธ์แจ้งจังหวัดผ่านเว็บไซต์กรมส่งเสริมการเกษตร กองส่งเสริมการอารักขาพืชและจัดการดินปุ๋ย และแจ้งเตือนเฝ้าระวังหนอนกระทู้ fall armyworm ซึ่งเป็นแมลงศัตรูพืชที่สำคัญของข้าวโพด ในพื้นที่ เพื่อให้เกษตรกรเฝ้าระวังและติดตามสถานการณ์ศัตรูข้าวโพดอย่างต่อเนื่อง

๓.๓.๓ สำนักงานเกษตรจังหวัดตาก เชียงราย และจังหวัดเพชรบูรณ์ แนะนำให้เกษตรกรใช้พันธุ์ต้านทานในการปลูกในฤดูต่อไป พร้อมทั้งให้เกษตรกรหมั่นสำรวจแปลงอย่างสม่ำเสมอ

### ๓.๔ ศัตรูสับปะรด

๓.๔.๑ สำนักงานเกษตรจังหวัดภูเก็ตและจังหวัดระยอง ประชาสัมพันธ์และแจ้งเตือนการระบาดของโรคเหี่ยวในสับปะรด เพื่อให้เกษตรกรเฝ้าระวังการระบาดของโรคเหี่ยวสับปะรดในพื้นที่ พร้อมทั้งแนะนำให้เกษตรกรชุบน้ำพ่นฉีดด้วยสารเคมีเพื่อป้องกันโรคฯ และรมรังคให้กำจัดเพลี้ยแป้งซึ่งเป็นพาหะของโรคเหี่ยวสับปะรด โดยให้เกษตรกรเฝ้าระวังโดยหมั่นสำรวจแปลงอย่างสม่ำเสมอ

## ๔. การคาดการณ์

สภาพอากาศจากกรมอุตุนิยมวิทยา ในช่วงระหว่างวันที่ ๑๒ - ๑๘ มกราคม ๒๕๖๒

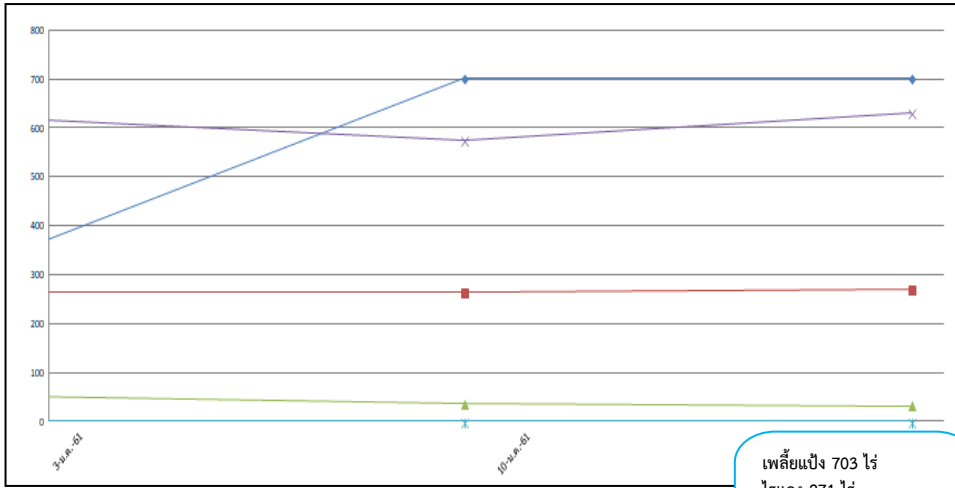
**ภาคเหนือ** สภาพอากาศทั่วไปมีอากาศเย็นถึงหนาวกับมีลมแรง โดยอุณหภูมิลดลง ๒-๓ องศาเซลเซียส โดยมีอุณหภูมิเฉลี่ย ๑๒ - ๓๒ องศาเซลเซียส สำหรับบนยอดดอยอากาศหนาวถึงหนาวจัด และมีน้ำค้างแข็งบางพื้นที่ อุณหภูมิต่ำสุด ๓ - ๑๐ องศาเซลเซียส ซึ่งเป็นสภาพที่มีอุณหภูมิค่อนข้างต่ำ ประกอบกับข้อมูลการระบาดของศัตรูแปลงติดตามสถานการณ์ สามารถคาดการณ์ได้ว่า **มันสำปะหลัง** อาจเกิดการระบาดของเพลี้ยแป้งมันสำปะหลัง และไรแดงเพิ่มขึ้น ขณะที่โรคโคนเน่า-หัวเน่า มีแนวโน้มการระบาดลดลง ที่สำคัญ คือ การระบาดของแมลงหวี่ขาวพาหะนำโรคใบด่างมันสำปะหลังที่อาจเพิ่มขึ้น จึงควรเฝ้าระวังการระบาดของโรคใบด่างอย่างเข้มงวด **ข้าวโพด** พบการระบาดของหนอนกระทู้ข้าวโพดลายจุด (fall armyworm) ในข้าวโพดเพิ่มมากขึ้น จึงควรเฝ้าระวังการระบาดของหนอนชนิดนี้อย่างเข้มงวด นอกจากนี้มีแนวโน้มเกิดโรคจากเชื้อราหลายชนิดได้ด้วย **อ้อย** อาจพบการระบาดของหนอนกออ้อย และแมลงงูหนอนหวาง ดังนั้น จึงควรเฝ้าระวังการระบาดของหนอนกออ้อย และแมลงงูหนอนหวางในสัปดาห์ต่อไป **สับปะรด** อาจพบการระบาดของโรคเหี่ยวในสับปะรดในพื้นที่ภาคเหนือตอนล่างได้

**ภาคตะวันออกเฉียงเหนือ** สภาพอากาศทั่วไปมีอากาศเย็นถึงหนาว กับมีลมแรง อุณหภูมิจะลดลง ๒ - ๔ องศาเซลเซียส โดยอุณหภูมิลดลง ๑๒ - ๓๒ องศาเซลเซียส สำหรับบนยอดดอยอากาศหนาว อุณหภูมิต่ำสุด ๘ - ๑๒ องศาเซลเซียส ซึ่งเป็นสภาพที่มีอุณหภูมิค่อนข้างต่ำ ประกอบกับข้อมูลจากการติดตาม สามารถคาดการณ์ได้ว่า **มันสำปะหลัง** อาจเกิดการระบาดของเพลี้ยแป้งมันสำปะหลัง ไรแดง และโรคพุ่มแฉ้เพิ่มขึ้น ที่สำคัญ คือ การระบาดของแมลงหวี่ขาวพาหะนำโรคใบด่างมันสำปะหลังที่อาจเพิ่มขึ้น จึงควรเฝ้าระวังการระบาดของโรคใบด่างอย่างเข้มงวด **ข้าวโพด** พบการระบาดของหนอนกระทู้หนอนกระทู้ข้าวโพดลายจุด (fall armyworm) ในข้าวโพดเพิ่มมากขึ้น จึงควรเฝ้าระวังการระบาดของหนอนชนิดนี้อย่างเข้มงวด นอกจากนี้มีแนวโน้มอาจพบการระบาดของโรคราน้ำค้าง โรคกาบใบไหม้ ใบไหม้แผลใหญ่เพิ่มมากขึ้น **อ้อย** อาจพบการระบาดของเพลี้ยจักจั่น ดังนั้น จึงควรเฝ้าระวังการระบาดของใบขาวอ้อย ที่มีเพลี้ยจักจั่นเป็นแมลงพาหะนำโรค **สับปะรด** อาจพบการระบาดของโรคเหี่ยวในสับปะรด และเพลี้ยแป้งสีชมพู ซึ่งเป็นแมลงพาหะนำโรคเหี่ยวได้

**ภาคกลาง และภาคตะวันออก** สภาพอากาศทั่วไปมีอากาศเย็นและมีหมอกในตอนเช้า และอุณหภูมิลดลงเล็กน้อย ๑ - ๒ องศาเซลเซียส โดยอุณหภูมิลดลง ๒๐ - ๓๔ องศาเซลเซียส ซึ่งเป็นอุณหภูมิค่อนข้างต่ำ ประกอบกับข้อมูลจากการติดตามสถานการณ์สามารถคาดการณ์ได้ว่า **มันสำปะหลัง** พบการระบาดของเพลี้ยแป้งมันสำปะหลัง ไรแดงมันสำปะหลังและโรคโคนเน่าหัวเน่ามัน จึงคาดว่าอาจพบเพลี้ยแป้งมันสำปะหลัง ไรแดงมันสำปะหลัง โรคใบไหม้ โรคพุ่มแจ้ และโรคโคนเน่าหัวเน่าในพื้นที่ภาคตะวันออกมีแนวโน้มเพิ่มขึ้นได้ในสัปดาห์หน้า นอกจากนี้มีแนวโน้มว่าจะพบการระบาดของแมลงหวี่ขาวพาหะนำโรคใบต่างของมันสำปะหลังที่อาจส่งผลให้เกิดการระบาดของโรคใบต่างได้อีกด้วย โดยเฉพาะพื้นที่จังหวัดปราจีนบุรี และจังหวัดสระแก้ว **ข้าวโพด** พบการระบาดของหนอนกระทู้ข้าวโพดลายจุด (fall armyworm) ในข้าวโพดเพิ่มมากขึ้น อาจพบการระบาดของโรคน้ำค้าง โรคกาบใบไหม้ ใบไหม้แผลใหญ่เพิ่มมากขึ้น นอกจากนี้มีแนวโน้มเกิดโรคฝักเน่าเนื่องจากเชื้อราหลายชนิดได้ด้วย **อ้อย** อาจพบการระบาดของเพลี้ยจักจั่น ดังนั้น จึงควรเฝ้าระวังการระบาดของใบขาวอ้อย ที่มีเพลี้ยจักจั่นเป็นแมลงพาหะนำโรค **สับปะรด** อาจพบการระบาดของเพลี้ยแป้งที่เป็นแมลงพาหะนำโรคเหี่ยวของสับปะรดเนื่องจากสภาพอากาศไม่เหมาะสมต่อการเข้าทำลายของเพลี้ยแป้ง จึงคาดการณ์ว่าอาจเกิดการระบาดของโรคเหี่ยวสับปะรดในสัปดาห์ต่อไปลดลงได้

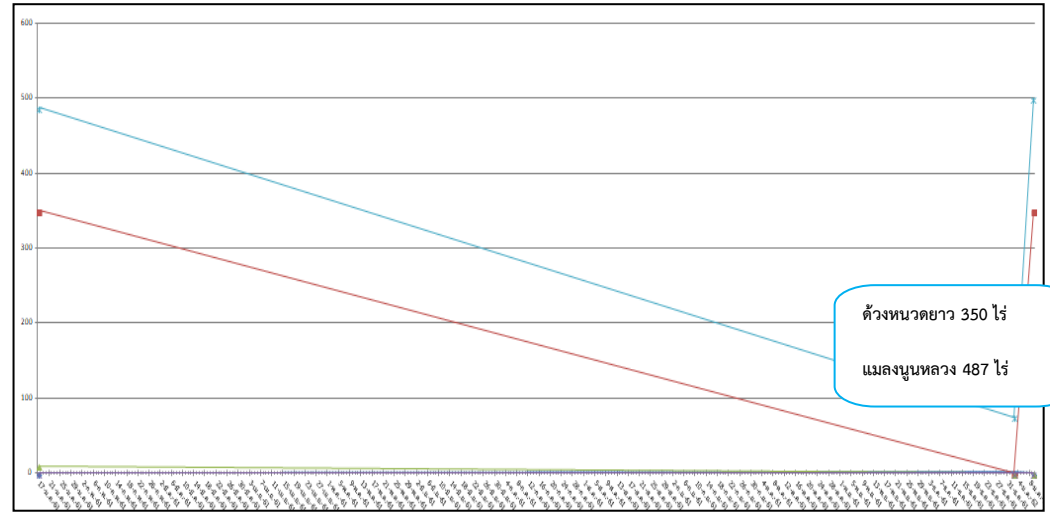
**ภาคใต้** สภาพสภาพอากาศทั่วไปมีฝนฟ้าคะนองร้อยละ ๒๐ - ๔๐ ของพื้นที่ตลอดช่วง อุณหภูมิลดลง ๒๐ - ๓๓ องศาเซลเซียส ซึ่งเป็นสภาพที่มีอุณหภูมิลดลงเล็กน้อยและความชื้นสูง ประกอบกับข้อมูลจากการติดตามสถานการณ์ได้ว่า **มันสำปะหลัง** พบการระบาดของโรคโคนเน่าหัวเน่ามันสำปะหลัง อีกทั้งช่วงนี้หลายพื้นที่ปริมาณฝนเพิ่มขึ้น จึงคาดว่าอาจพบโรคโคนเน่าหัวเน่ามีแนวโน้มเพิ่มขึ้นได้ในสัปดาห์หน้า **ข้าวโพด** อาจพบการระบาดของหนอนกระทู้ข้าวโพดลายจุด (fall armyworm) ในข้าวโพด และโรคกาบใบไหม้ ใบไหม้แผลใหญ่เพิ่มมากขึ้น นอกจากนี้มีแนวโน้มเกิดโรคฝักเน่าเนื่องจากเชื้อราหลายชนิดได้ด้วย **อ้อย** อาจพบการระบาดของเพลี้ยจักจั่น ดังนั้น จึงควรเฝ้าระวังการระบาดของใบขาวอ้อย ที่มีเพลี้ยจักจั่นเป็นแมลงพาหะนำโรค **สับปะรด** อาจพบการทำลายของเพลี้ยแป้งที่เป็นแมลงพาหะนำโรคเหี่ยวของสับปะรด เนื่องจากสภาพอากาศไม่เหมาะสมต่อการเข้าทำลายของเพลี้ยแป้ง จึงคาดการณ์ว่าอาจเกิดการระบาดของโรคเหี่ยวสับปะรดในสัปดาห์ต่อไปลดลงได้

กราฟแสดงสถานการณ์การระบาดของศัตรูพืชไร่ ปี ๒๕๖๒  
ภาพรวมทั้งประเทศ



ศัตรูมันสำปะหลัง

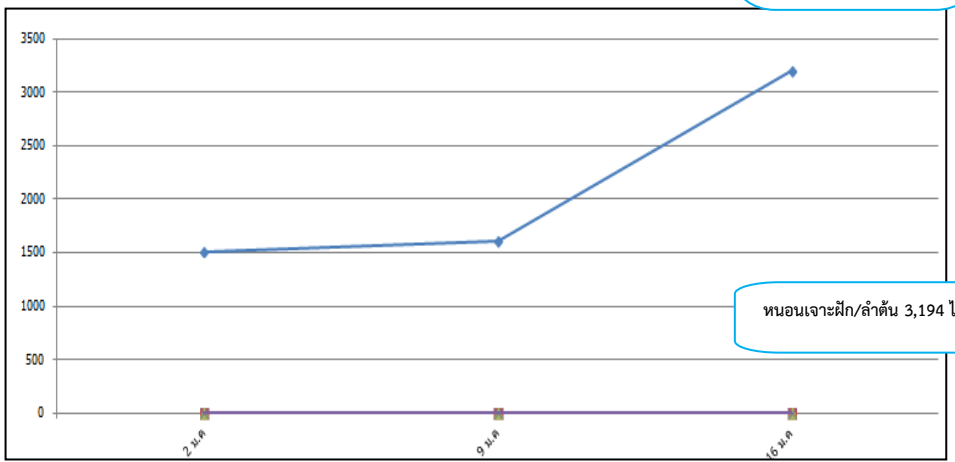
เพลี้ยแป้ง 703 ไร่  
ไรแดง 271 ไร่  
โรคโคนเน่าหัวเน่า 36 ไร่  
แมลงบนทรวง 631 ไร่  
โรคใบไหม้ 0 ไร่



ศัตรูอ้อย

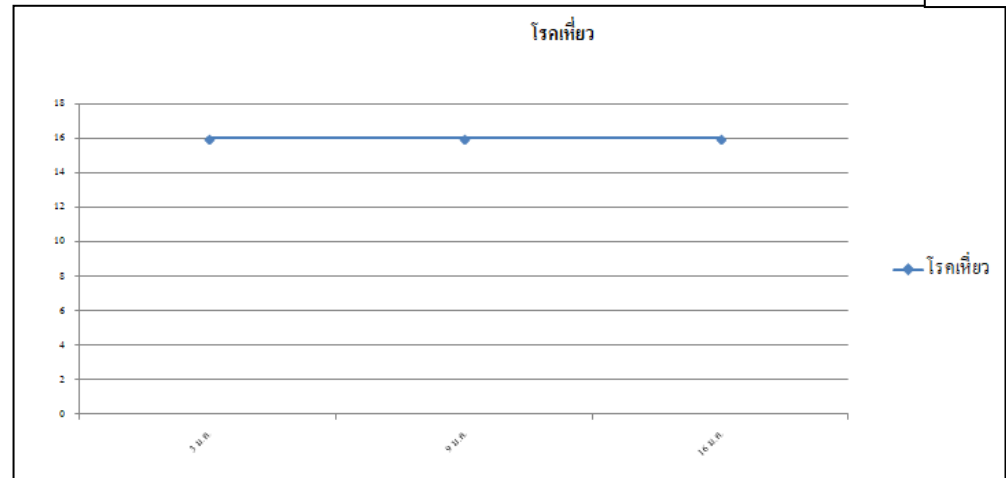
ด้วงหนวดยาว 350 ไร่  
แมลงบนทรวง 487 ไร่

โรคเหี่ยว ๑๖ ไร่



ศัตรูข้าวโพด

หนอนเจาะฝัก/ลำต้น 3,194 ไร่



ศัตรูสับปะรด