



รายงานสถานการณ์ศัตรูไม้ยืนต้น

วันที่ ๑๖ มกราคม ๒๕๖๒

กลุ่มพยากรณ์และเตือนการระบาดของศัตรูพืช
กองส่งเสริมการอารักขาพืชและจัดการดินปุ๋ย

โทร. ๐ ๒๙๕๕ ๑๕๑๔ โทรสาร ๐ ๒๙๕๕ ๑๕๑๔

E-mail: bio53@hotmail.com, doae_pmd@hotmail.com



๑. สถานการณ์การปลูกไม้ยืนต้น

- ๑.๑ ข้อมูล ณ วันที่ ๑๖ มกราคม ๒๕๖๒
- ๑.๒ พื้นที่ปลูกมะพร้าวทั้งหมด ๖๗ จังหวัด รวมพื้นที่ยืนต้น ๑,๐๙๑,๓๒๕ ไร่
- ๑.๓ พื้นที่ปลูกปาล์มน้ำมันทั้งหมด ๖๘ จังหวัด รวมพื้นที่ยืนต้น ๒,๙๕๘,๐๙๑ ไร่
- ๑.๔ พื้นที่ปลูกยางพาราทั้งหมด ๖๖ จังหวัด รวมพื้นที่ยืนต้น ๑๗,๑๕๖,๘๕๔ ไร่
- ๑.๕ พื้นที่ปลูกกาแพทั้งหมด ๕๗ จังหวัด รวมพื้นที่ยืนต้น ๓๐๕,๖๖๖ ไร่

๒. สถานการณ์การระบาดของศัตรูพืชที่สำคัญ

๒.๑ ศัตรูมะพร้าว

๒.๑.๑ หนอนหัวดำ พื้นที่ระบาด ๒๕ จังหวัด จำนวน ๔,๙๙๓ ไร่ พื้นที่ระบาดลดลง ๒๔๐ ไร่ (สัปดาห์ที่ผ่านมา ๕,๒๓๓ ไร่) แบ่งเป็น

๒.๑.๑ การทำลายระดับน้อย	๓,๙๐๒ ไร่
๒.๑.๒ การทำลายระดับปานกลาง	๑,๐๑๑ ไร่
๒.๑.๓ การทำลายระดับรุนแรง	๘๐ ไร่

๒.๑.๒ แมลงดำหนาม พื้นที่ระบาด ๒๕ จังหวัด จำนวน ๕๙,๙๖๐ ไร่ พื้นที่ระบาดเพิ่มขึ้น ๑๓๗ ไร่ (สัปดาห์ที่ผ่านมา ๕๙,๘๒๓ ไร่) แบ่งเป็น

๒.๑.๑ การทำลายระดับน้อย	๓๑,๐๕๐ ไร่
๒.๑.๒ การทำลายระดับปานกลาง	๒๘,๖๖๖ ไร่
๒.๑.๓ การทำลายระดับรุนแรง	๒๔๔ ไร่

๒.๑.๓ ตัวงแตรง พื้นที่ระบาด ๒๐ จังหวัด จำนวน ๙,๖๖๒ ไร่ พื้นที่ระบาดเพิ่มขึ้น ๑ ไร่ (สัปดาห์ที่ผ่านมา ๙,๖๖๑ ไร่)

๒.๑.๔ ตัวงวงง พื้นที่ระบาด ๒ จังหวัด จำนวน ๕๖ ไร่ พื้นที่ระบาดคงที่ (สัปดาห์ที่ผ่านมา ๕๖ ไร่)

๒.๒ ศัตรูปาล์มน้ำมัน

๒.๒.๑ หนอนหัวดำ พื้นที่ระบาด ๓ จังหวัด จำนวน ๑๙ ไร่ พื้นที่ระบาดคงที่ (สัปดาห์ที่ผ่านมา ๑๙ ไร่)

๒.๒.๒ หนอนปลอกเล็ก พื้นที่ระบาด ๒ จังหวัด จำนวน ๕๕๙ ไร่ พื้นที่ระบาดคงที่ (สัปดาห์ที่ผ่านมา ๕๕๙ ไร่)

๒.๒.๓ ตัวงแตรง พื้นที่ระบาด ๗ จังหวัด จำนวน ๙๓๒ ไร่ พื้นที่ระบาดคงที่ (สัปดาห์ที่ผ่านมา ๙๓๒ ไร่)

๒.๒.๔ ตัวงกุหลาบ พื้นที่ระบาด ๒ จังหวัด จำนวน ๔๑ ไร่ พื้นที่ระบาดคงที่ (สัปดาห์ที่ผ่านมา ๔๑ ไร่)

๒.๒.๕ โรคลำต้นเน่า พบการระบาดในพื้นที่จังหวัดกระบี่ จำนวน ๔๕ ไร่ พื้นที่ระบาดคงที่ (สัปดาห์ที่ผ่านมา ๔๕ ไร่)

๒.๓ ศัตรูยางพารา

๒.๓.๑ โรครากขาว พื้นที่ระบาด ๗ จังหวัด จำนวน ๑,๑๕๙ ไร่ พื้นที่ระบาดเพิ่มขึ้น ๖ ไร่ (สัปดาห์ที่ผ่านมา ๑,๑๕๓ ไร่)

๒.๓.๒ โรคเส้นดำ พบการระบาดในพื้นที่จังหวัดสุราษฎร์ธานี จำนวน ๕ ไร่ พื้นที่ระบาดคงที่ (สัปดาห์ที่ผ่านมา ๕ ไร่)

๒.๔ ศัตรูกาแฟ

ไม่พบการระบาดของศัตรูกาแฟ

๓. การดำเนินงานในพื้นที่ระบาด

๓.๑ การควบคุมศัตรูมะพร้าว

สำนักงานเกษตรจังหวัดปทุมธานี จังหวัดสมุทรสาคร จังหวัดเพชรบุรี จังหวัดสงขลา จังหวัดสมุทรปราการ จังหวัดบุรีรัมย์ และสำนักงานเกษตรจังหวัดพังงา ให้คำแนะนำเรื่องการป้องกันกำจัดศัตรูมะพร้าว และการดูแลสวนมะพร้าว ให้สะอาดอย่างสม่ำเสมอ ตัดทางใบที่ถูกหนอนหัวดำทำลายมาเผาทิ้ง เพื่อทำลายหนอนหัวดำในระยะไข่ ระยะตัวหนอน ระยะดักแด้ เพื่อไม่ให้แหล่งแพร่พันธุ์ของศัตรูมะพร้าว และปล่อยแตนเบียนบราคอน (*Bracon hebetor*) เพื่อควบคุมการระบาดของหนอนหัวดำในพื้นที่

สำนักงานเกษตรจังหวัดเพชรบุรี จังหวัดประจวบคีรีขันธ์ จังหวัดสมุทรปราการ จังหวัดตราด จังหวัดฉะเชิงเทรา จังหวัดบุรีรัมย์ จังหวัดนครศรีธรรมราช จังหวัดชุมพร และสำนักงานเกษตรจังหวัดสุราษฎร์ธานี ให้คำแนะนำและถ่ายทอดความรู้ ให้กับเกษตรกรเกี่ยวกับการจัดการสวนมะพร้าวเบื้องต้น โดยในมะพร้าวต้นเตี้ยให้ตัดยอดที่ถูกแมลงกัดกินมาเก็บไข่หนอน และตัวเต็มวัยไปทำลาย เก็บเศษซากพืชมาเผาทำลายเพื่อไม่ให้แหล่งแพร่พันธุ์ของศัตรูมะพร้าว และปล่อยแตนเบียนอะซีโคเดส (*Asecodes hispinarum*) เพื่อควบคุมการระบาดของแมลงค้ำหนามในพื้นที่ โดยขอรับการสนับสนุนจากศูนย์ส่งเสริมเทคโนโลยีการเกษตรด้านอารักขาพืช (ศทอ.)

สำนักงานเกษตรจังหวัดสมุทรปราการ จังหวัดสมุทรสงคราม จังหวัดประจวบคีรีขันธ์ จังหวัดชลบุรี จังหวัดจันทบุรี จังหวัดสงขลา จังหวัดภูเก็ต และสำนักงานเกษตรจังหวัดชุมพร ดำเนินการควบคุมโดยใช้กำจัดฟีโรโมน ใช้ตาข่ายดักจับด้วงแรด ในระยะตัวเต็มวัยมาทำลาย และทำกองล่อโดยใช้เชื้อราเมตาไรเซียม (*Metarhizium anisopliae*) และถ่ายทอดความรู้เรื่องการจัดการสวนมะพร้าวให้สะอาด เก็บเศษซากพืชไปเผาทำลายเพื่อไม่ให้แหล่งแพร่พันธุ์ของด้วงแรดแก่เกษตรกร

สำนักงานเกษตรจังหวัดประจวบคีรีขันธ์ และสำนักงานเกษตรจังหวัดนครศรีธรรมราชดำเนินการควบคุมด้วงวงมะพร้าวโดยใช้เหล็กยาวปลายเป็นตะขอแทงเข้าไปเกี่ยวเอาตัวหนอนออกมาทำลายทิ้ง และใช้สารทาร์ ซึ่งเป็นส่วนผสมของน้ำมันเครื่อง ๑ ลิตร ผสมกับผงกำมะถัน ๑๐๐ กรัม คนให้เข้ากัน ทาบริเวณรอยแผลที่เกิดจากการตัดทางใบ หรือรอยตัดจั่นมะพร้าวเพื่อทำน้ำตาล รอยแตกที่โคนลำต้นเพื่อป้องกันไม่ให้ตัวเต็มวัยของด้วงวงจะเข้าวางไข่

๓.๒ การควบคุมศัตรูปาล์มน้ำมัน

สำนักงานเกษตรพื้นที่กรุงเทพมหานคร สำนักงานเกษตรจังหวัดระยอง และสำนักงานเกษตรจังหวัดสงขลา ดำเนินการถ่ายทอดความรู้และให้คำแนะนำเรื่องการป้องกันกำจัดศัตรูปาล์มน้ำมัน โดยการตัดทางใบที่ถูกหนอนหัวดำทำลายมาเผาทิ้ง และดำเนินการปล่อยแตนเบียนบราคอน (*Bracon hebetor*) เพื่อควบคุมการระบาดของหนอนหัวดำในพื้นที่

สำนักงานเกษตรจังหวัดกระบี่ และสำนักงานเกษตรจังหวัดสุราษฎร์ธานีดำเนินการควบคุมหนอนปลอกเล็ก โดยให้เกษตรกรตัดทางใบปาล์มน้ำมันที่ถูกกัดกินไปเผาทิ้ง แนะนำให้เกษตรกรพ่นด้วยเชื้อบีที (*Bacillus thuringiensis*) สำหรับต้นปาล์มน้ำมันที่พบการทำลายในระยะรุนแรงแนะนำให้ใช้สารเคมีคาร์บาริล (เซฟวิน ๘๕% ดับบลิวพี) อัตรา ๔๐ กรัมต่อน้ำ ๒๐ ลิตร พ่นบริเวณใบให้ทั่วในตอนเย็นก่อนค่ำ

สำนักงานเกษตรจังหวัดจันทบุรี จังหวัดสงขลา จังหวัดนครศรีธรรมราช จังหวัดกระบี่ จังหวัดพังงา จังหวัดสุราษฎร์ธานี และสำนักงานเกษตรจังหวัดชุมพรดำเนินการควบคุมด้วงแรดปาล์มน้ำมันโดยใช้กำจัดฟีโรโมน ใช้ตาข่ายดักจับด้วงแรดในระยะตัวเต็มวัยมาทำลาย ทำกองล่อโดยใช้เชื้อราเมตาไรเซียม (*Metarhizium anisopliae*) โดยขอรับการสนับสนุนเชื้อราเมตาไรเซียมจากศูนย์ส่งเสริมเทคโนโลยีการเกษตรด้านอารักขาพืช และให้คำแนะนำในการจัดการสวนปาล์มน้ำมันให้สะอาด กำจัดวัชพืชบริเวณสวนปาล์มน้ำมัน และเก็บเศษซากพืชไปเผาทำลายเพื่อไม่ให้แหล่งแพร่พันธุ์ของด้วงแรดแก่เกษตรกร สำหรับต้นปาล์มน้ำมันที่ถูกทำลายระดับรุนแรง แนะนำให้ใช้สารเคมีคาร์บาริล (เซฟวิน ๘๕% ดับบลิวพี) อัตรา ๔๐ กรัมต่อน้ำ ๒๐ ลิตร พ่นบริเวณใบให้ทั่วในตอนเย็นก่อนค่ำ

สำนักงานเกษตรจังหวัดชุมพร และสำนักงานเกษตรจังหวัดสงขลา ดำเนินการควบคุมด้วงกุหลาบโดยให้คำแนะนำเรื่องการจัดการสวนปาล์มให้น้ำมันให้สะอาด เพื่อไม่ให้เป็นแหล่งแพร่พันธุ์ของศัตรูพืช และใช้สารเคมีคาร์บาริล (เซฟวิน ๘๕% ดับบลิวพี) อัตรา ๔๐ กรัมต่อน้ำ ๒๐ ลิตร พ่นบริเวณใบให้ทั่วในตอนเย็นก่อนค่ำ

สำนักงานเกษตรจังหวัดกระบี่ ให้คำแนะนำในการจัดการสวนปาล์มให้น้ำมันให้สะอาด กำจัดวัชพืชบริเวณสวนปาล์มให้น้ำมัน และเก็บเศษซากพืชไปเผาทำลาย และส่งเสริมให้เกษตรกรใช้เชื้อราไตรโคเดอร์มาทาในบริเวณที่เกิดโรคลำต้นเน่าปาล์มให้น้ำมันเพื่อควบคุมการระบาด

๓.๓ การควบคุมศัตรูยางพารา

สำนักงานเกษตรจังหวัดชุมพร จังหวัดสงขลา จังหวัดปัตตานี จังหวัดจันทบุรี และสำนักงานเกษตรจังหวัดสุราษฎร์ธานี ดำเนินการถ่ายทอดความรู้และให้คำแนะนำเกี่ยวกับเรื่องการป้องกันกำจัดโรครากขาวที่ก่อให้เกิดความเสียหายกับสวนยางพารา โดยการขุดคูล้อมบริเวณต้นที่เป็นโรค ขนาดคูกว้าง ๓๐ เซนติเมตร ลึก ๖๐ เซนติเมตร ไปทางหัวและท้ายในแถวเดียวกันข้างละ ๒ ต้น และกึ่งกลางระหว่างแถวข้างเคียงกับแถวถัดไปทั้งสองข้างเพื่อป้องกันไม่ให้โรคแพร่ระบาดไปยังต้นอื่นโดยการสัมผัสกันของราก ซึ่งจะขุดลอกคูทุกปีในพื้นที่ที่มีการระบาด ใช้เชื้อราไตรโคเดอร์มาในบริเวณที่เกิดโรคเพื่อควบคุมการระบาดของโรครากขาวยางพารา

สำนักงานเกษตรจังหวัดภูเก็ต และสำนักงานเกษตรจังหวัดนครพนมส่งเสริมให้เกษตรกรผลิตเชื้อราไตรโคเดอร์มา นำมาผสมกับปุ๋ยหมักใช้ในสวนยางพารา เพื่อควบคุมการระบาดของโรครากขาวยางพารา และให้คำแนะนำเรื่องการป้องกันกำจัดโรครากขาวที่ก่อให้เกิดความเสียหายกับสวนยางพาราในช่วงฤดูฝนแก่เกษตรกร โดยให้เกษตรกรใช้เชื้อราไตรโคเดอร์มาทาในบริเวณที่เกิดโรคเพื่อควบคุมการระบาดของโรครากขาว สำหรับต้นยางพาราที่พบว่าเป็นโรครากขาวระยะรุนแรง เกษตรกรควรใช้สารเคมีโพพพิโคนาโซล ๒๕% อีซี อัตรา ๓๐ ซีซีต่อน้ำ ๓ ลิตรต่อต้น ราดบริเวณที่เป็นโรครากขาวยางพารา

สำนักงานเกษตรจังหวัดสุราษฎร์ธานีให้คำแนะนำแก่เกษตรกรเรื่องการดูแลสวนยางพาราให้สะอาดอย่างสม่ำเสมอ และให้คำแนะนำเรื่องการป้องกันกำจัดโรคเส้นดำยางพาราโดยให้เกษตรกรหยุดกรีดยางสำหรับต้นยางที่เป็นโรคเส้นดำ โดยเฉพาะในฤดูฝน เพื่อป้องกันไม่ให้เชื้อแพร่ระบาดไปยังต้นอื่นๆ และใช้สารเคมีเมทาแลคซิล อัตรา ๗ - ๑๔ กรัม (ประมาณ ๑ ช้อนชาครึ่ง) ต่อน้ำ ๑ ลิตร ทาหน้ายางทุก ๗ วัน ๓ - ๔ ครั้ง จะสามารถป้องกันกำจัดโรคนี้ได้ หากฝนตกชุกติดต่อกันควรหมั่นทาสารเคมีต่อไปอีกจนกว่าโรคจะหาย

๔. การคาดการณ์

สภาพอากาศจากกรมอุตุนิยมวิทยา ในช่วงระหว่างวันที่ ๒๑ - ๒๗ มกราคม ๒๕๖๒

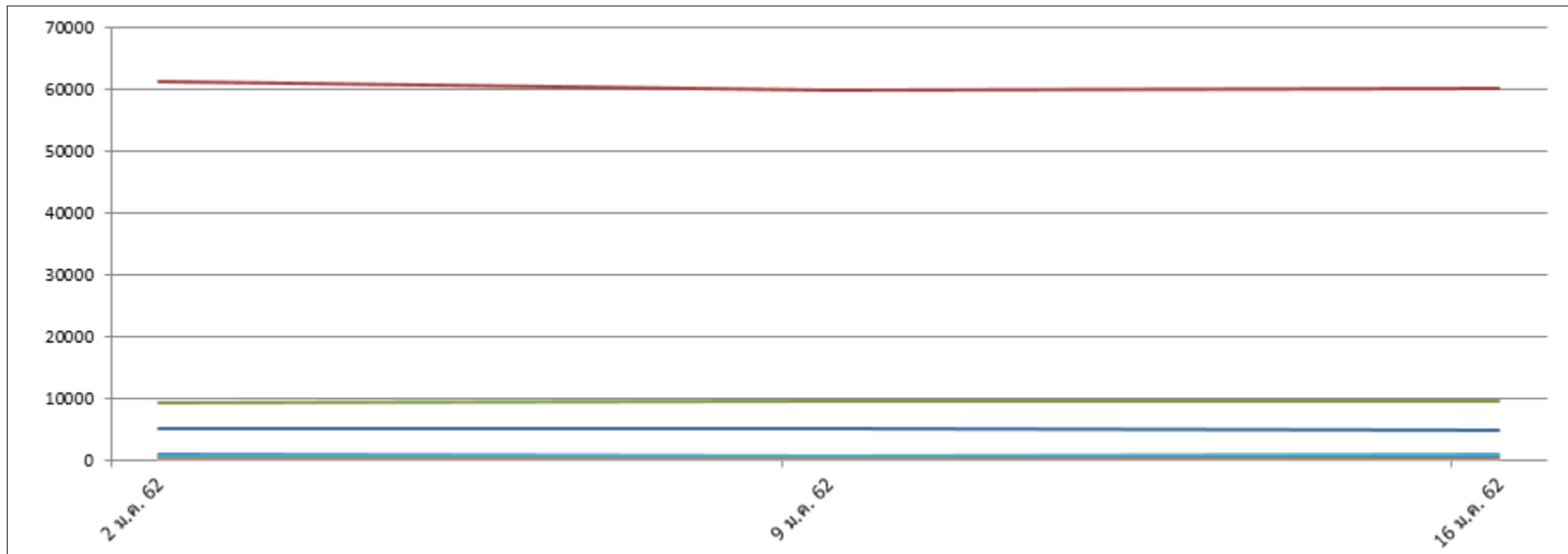
ภาคเหนือ ช่วงต้นสัปดาห์มีอากาศเย็นถึงหนาว กับมีหมอกเล็กน้อยในตอนเช้า อุณหภูมิเฉลี่ย ๑๔ - ๓๓ องศาเซลเซียส ส่วนในช่วงปลายสัปดาห์มีอากาศเย็นถึงหนาว กับมีลมแรง อุณหภูมิจะลดลง ๒ - ๔ องศาเซลเซียส อุณหภูมิเฉลี่ย ๑๒ - ๓๓ องศาเซลเซียส สำหรับบริเวณยอดดอยอากาศหนาวถึงหนาวจัด กับมีน้ำค้างแข็งบางพื้นที่ อุณหภูมิต่ำสุด ๒ - ๑๐ องศาเซลเซียส จากข้อมูลสภาพอากาศในช่วงนี้ซึ่งมีอากาศหนาวเย็น และมีหมอกในตอนเช้า สภาพอากาศมีความชื้นสูง **ศัตรูมะพร้าว** คาดว่าไม่พบการเข้าทำลายของศัตรูมะพร้าวในพื้นที่ แต่หากเกษตรกรไม่ดูแลสวนมะพร้าวให้สะอาด ไม่เก็บเศษซากทางใบและเปลือกของมะพร้าวออกจากบริเวณแปลงปลูกซึ่งเป็นแหล่งขยายพันธุ์ของด้วงแรด อาจทำให้พบการเข้าทำลายของด้วงแรด และด้วงวงมะพร้าวได้ในสัปดาห์ต่อไป **ศัตรูปาล์ม** เนื่องจากช่วงนี้ไม่พบการทำลายของศัตรูปาล์มให้น้ำมัน แต่หากเกษตรกรไม่มีการดูแลสวนปาล์มให้น้ำมันให้สะอาดอย่างสม่ำเสมอ อาจทำให้พบการระบาดของโรคแอนแทรคโนส โรคผลเน่า รวมถึงอาจพบการระบาดของด้วงกุหลาบ และหนอนปลอกเล็กได้ในสัปดาห์ต่อไป **ศัตรูยางพารา** อาจพบการระบาดของศัตรูยางพาราเพิ่มขึ้น โดยเฉพาะโรคที่เกิดจากเชื้อราต่างๆ เช่น โรคเปลือกเน่า โรคเส้นดำ และโรคราแป้ง ดังนั้นเกษตรกรควรหมั่นสำรวจแปลงและทำความสะอาดสวนยางพาราอย่างสม่ำเสมอ เพื่อไม่ให้เป็นแหล่งสะสมของโรคและแมลงศัตรูพืช **ศัตรูกาแฟ** ไม่พบการทำลายของศัตรูกาแฟ แต่เนื่องจากสภาพอากาศเหมาะสมต่อการเกิดโรคราสนิม โรคเน่าดำ โรครากขาว และมีโอกาสพบการระบาดของหนอนเจาะลำต้นกาแฟได้ในสัปดาห์ต่อไป

ภาคตะวันออกเฉียงเหนือ ช่วงต้นสัปดาห์มีอากาศเย็นถึงหนาว กับมีหมอกเล็กน้อยในตอนเช้า อุณหภูมิเฉลี่ย ๑๕ - ๓๓ องศาเซลเซียส สำหรับบริเวณยอดภูอากาศหนาว อุณหภูมิต่ำสุด ๑๑ - ๑๕ องศาเซลเซียส ส่วนในช่วงปลายสัปดาห์มีอากาศเย็นถึงหนาวและมีลมแรง อุณหภูมิจะลดลง ๓ - ๕ องศาเซลเซียส อุณหภูมิเฉลี่ย ๑๒ - ๓๒ องศาเซลเซียส สำหรับบริเวณยอดภูอากาศหนาว อุณหภูมิต่ำสุด ๘ - ๑๒ องศาเซลเซียส จากสภาพอากาศที่หนาวเย็น และมีหมอกในตอนเช้า **ศัตรูมะพร้าว** คาดว่าการระบาดของหนอนหัวดำ แมลงดำหนาม และด้วงแรดมะพร้าวจะลดลงในสัปดาห์ต่อไป แต่หากเกษตรกรไม่ดูแลสวนมะพร้าวให้สะอาด อาจพบการระบาดของศัตรูมะพร้าวเพิ่มขึ้นได้ในสัปดาห์ต่อไป **ศัตรูปาล์มน้ำมัน** เนื่องจากช่วงนี้ไม่พบการทำลายของศัตรูปาล์มน้ำมัน แต่จากสภาพอากาศดังกล่าว มีโอกาสพบการระบาดของโรคพืชที่เกิดจากเชื้อรา เช่น โรคยอดเน่า โรคผลเน่า และอาจพบการระบาดของหนูกัดกินผลผลิต ทำให้ผลผลิตลดลงได้ในสัปดาห์ต่อไป **ศัตรูยางพารา** มีแนวโน้มให้เกิดการระบาดของศัตรูยางพาราเพิ่มขึ้น โดยเฉพาะโรคที่เกิดจากเชื้อราต่าง ๆ ดังนั้นเกษตรกรหมั่นสำรวจแปลงและทำความสะอาดสวนยางพาราอย่างสม่ำเสมอ เพื่อไม่ให้เป็นที่แหล่งสะสมของโรคและแมลงศัตรูพืช **ศัตรูกาแฟ** เนื่องจากช่วงนี้ไม่พบการทำลายของศัตรูกาแฟ แต่จากสภาพอากาศดังกล่าว อาจทำให้พบการระบาดของโรคพืชโดยเฉพาะโรคที่มีสาเหตุมาจากเชื้อราต่าง ๆ เช่น โรคแอนแทรคโนส โรคใบจุดตากบ โรครากขาว และมีโอกาสพบการระบาดของหนอนเจาะลำต้นกาแฟได้ในสัปดาห์ต่อไป

ภาคกลาง และภาคตะวันออก ช่วงต้นสัปดาห์มีอากาศเย็นกับมีหมอกเล็กน้อยในตอนเช้า อุณหภูมิเฉลี่ย ๒๑ - ๓๔ องศาเซลเซียส ช่วงปลายสัปดาห์จะมีอากาศเย็นกับมีลมแรง อุณหภูมิจะลดลง ๒ - ๓ องศาเซลเซียส อุณหภูมิเฉลี่ย ๑๙ - ๓๓ องศาเซลเซียส จากข้อมูลสภาพอากาศในช่วงนี้ที่มีหมอกในตอนเช้า แต่มีอากาศร้อนในตอนกลางวัน **ศัตรูมะพร้าว** คาดว่าการระบาดของศัตรูมะพร้าวทั้ง ๔ ชนิดคงที่หรือเพิ่มขึ้นเล็กน้อยในสัปดาห์ต่อไป เกษตรกรควรดูแลสวนมะพร้าวให้สะอาด เก็บเศษซากพืชไปทำลาย เพื่อควบคุมไม่ให้เกิดการระบาดของศัตรูมะพร้าวเพิ่มขึ้นในสัปดาห์ต่อไป **ศัตรูปาล์มน้ำมัน** อาจส่งผลให้การระบาดของหนอนหัวดำ และด้วงแรดปาล์มน้ำมันลดลงในสัปดาห์ต่อไป แต่อาจพบการทำลายของโรคแอนแทรคโนส ด้วงกุหลาบ และหนอนหน้าแมวเพิ่มขึ้นได้ **ศัตรูยางพารา** มีแนวโน้มจะพบการระบาดของโรครากขาวยางพาราลดลง รวมถึงมีโอกาสพบการระบาดของโรคเส้นดำ โรคใบร่วง โรคราแป้ง และปลวกซึ่งจะทำลายต้นยางพาราโดยการกัดกินส่วนรากและภายในลำต้นจนเป็นโพรง ทำให้ต้นยางพารายืนต้นตาย **ศัตรูกาแฟ** ไม่พบการทำลายของศัตรูกาแฟ แต่เนื่องจากช่วงนี้สภาพอากาศมีความชื้นสูง และหากเกษตรกรไม่มีการดูแลแปลงให้สะอาดอย่างสม่ำเสมอ ไม่เก็บเศษซากพืชออกจากแปลง อาจทำให้พบการระบาดของโรคราสนิม และโรคใบจุดตากบเพิ่มขึ้นได้ในสัปดาห์ต่อไป

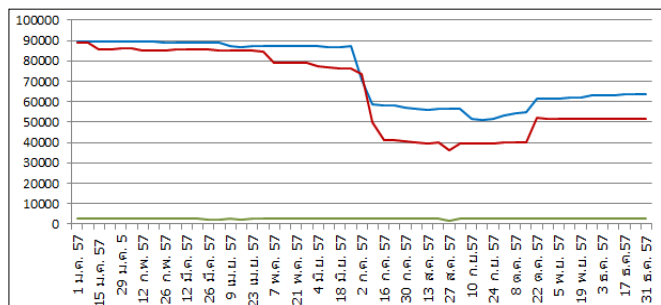
ภาคใต้ ช่วงต้นสัปดาห์มีฝนฟ้าคะนองร้อยละ ๑๐ - ๓๐ ของพื้นที่ ส่วนในช่วงปลายสัปดาห์มีฝนฟ้าคะนองร้อยละ ๒๐ - ๔๐ ของพื้นที่ อุณหภูมิเฉลี่ย ๒๐ - ๓๓ องศาเซลเซียส เนื่องจากสภาพอากาศช่วงนี้มีฝนตกกระจายทั่วพื้นที่ ทำให้ดินและสภาพอากาศมีความชื้นสูง **ศัตรูมะพร้าว** มีแนวโน้มจะพบการระบาดของหนอนหัวดำ และแมลงดำหนามมะพร้าวลดลงในสัปดาห์ต่อไป ส่วนด้วงแรด และด้วงวงมะพร้าว หากเกษตรกรไม่มีการจัดการดูแลสวนมะพร้าวให้สะอาด เก็บเศษซากพืชออกจากแปลงไปเผาทำลาย จะส่งผลให้การระบาดเพิ่มขึ้นในสัปดาห์ต่อไป **ศัตรูปาล์มน้ำมัน** อาจพบการระบาดของหนอนปลอกเล็ก ด้วงแรด และด้วงกุหลาบปาล์มน้ำมันลดลงในสัปดาห์ต่อไป ส่วนโรคลำต้นเน่า มีแนวโน้มที่จะพบการระบาดเพิ่มขึ้นในสัปดาห์ต่อไป และมีโอกาสพบการระบาดของโรคยอดเน่า โรคผลเน่า และอาจพบการระบาดของหนูกัดกินผลผลิตซึ่งจะทำให้ผลผลิตลดลง **ศัตรูยางพารา** อาจทำให้การระบาดของโรครากขาว และโรคเส้นดำยางพาราเพิ่มขึ้นเล็กน้อยในสัปดาห์ต่อไป รวมถึงอาจพบการระบาดของโรคพืชที่เกิดจากเชื้อราอื่น ๆ เช่น โรคเปลือกเน่า โรคราแป้ง และปลวกซึ่งจะทำลายต้นยางพาราโดยการกัดกินส่วนรากและภายในลำต้นจนเป็นโพรง ทำให้ต้นยางพารายืนต้นตาย ดังนั้นเกษตรกรหมั่นสำรวจแปลงและทำความสะอาดสวนยางพาราอย่างสม่ำเสมอ เพื่อไม่ให้เป็นที่แหล่งสะสมของโรคและแมลงศัตรูพืช **ศัตรูกาแฟ** ไม่พบการทำลายของศัตรูกาแฟ แต่เนื่องจากช่วงนี้มีฝนตกอย่างต่อเนื่อง สภาพอากาศมีความชื้นสูง และหากเกษตรกรไม่มีการดูแลแปลงให้สะอาดอย่างสม่ำเสมอ ไม่เก็บเศษซากพืชออกจากแปลง อาจทำให้พบการระบาดของโรคพืชที่เกิดจากเชื้อราต่าง ๆ ได้ รวมถึงอาจพบการระบาดของหนอนเจาะลำต้นกาแฟเพิ่มขึ้นในสัปดาห์ต่อไป

กราฟแสดงสถานการณ์การระบาดศัตรูของไม้ยืนต้น ปี ๒๕๖๒
ภาพรวมทั้งประเทศ

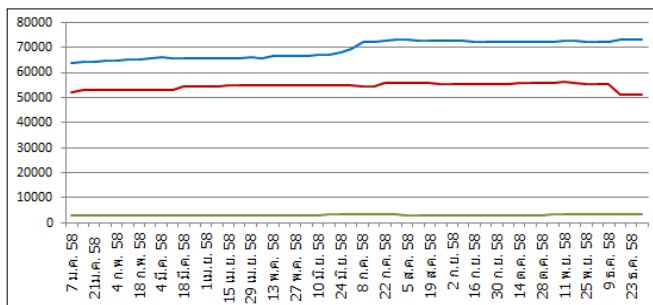


- หนอนหัวดำ-มะพร้าว ๔,๙๙๓ ไร่
- แมลงดำหนาม-มะพร้าว ๕๙,๙๖๐ ไร่
- ด้วงแรด-มะพร้าว ๙,๖๖๒ ไร่
- ด้วงงวง-มะพร้าว ๕๖ ไร่
- หนอนหัวดำ-ปาล์มน้ำมัน ๑๙ ไร่
- หนอนปลอกเล็ก-ปาล์มน้ำมัน ๕๕๙ ไร่
- ด้วงแรด-ปาล์มน้ำมัน ๙๓๒ ไร่
- ด้วงกุหลาบ-ปาล์มน้ำมัน ๔๑ ไร่
- หนอนหน้าแมว-ปาล์มน้ำมัน (ไม่พบการระบาด)
- โรคลำต้นเน่า-ปาล์มน้ำมัน ๔๕ ไร่
- โรครากขาว-ยางพารา ๑,๑๕๙ ไร่
- โรคใบร่วง-ยางพารา (ไม่พบการระบาด)
- โรคเส้นดำ-ยางพารา ๕ ไร่

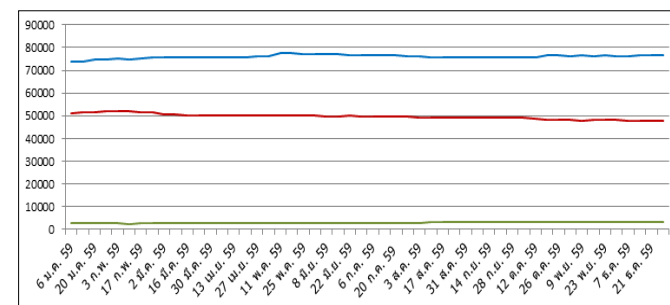
กราฟแสดงสถานการณ์การระบาดของหนอนหัวดำ แมลงดำหนาม และด้วงแรดมะพร้าว ปี ๒๕๕๗ - ๒๕๖๒
ภาพรวมทั้งประเทศ



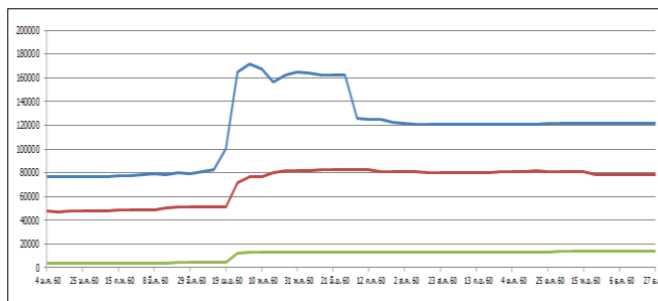
ปี ๒๕๕๗



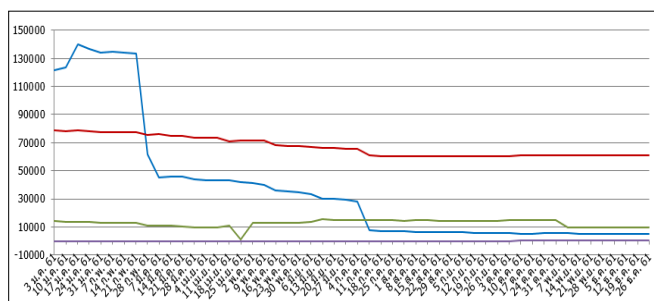
ปี ๒๕๕๘



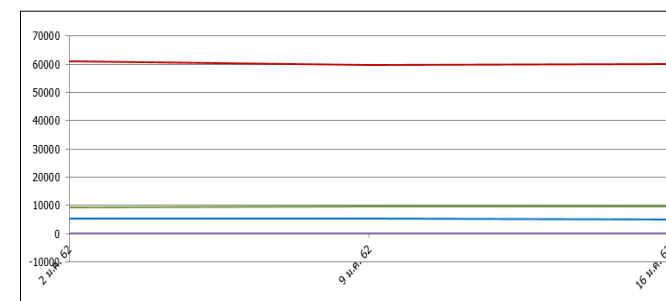
ปี ๒๕๕๙



ปี ๒๕๖๐



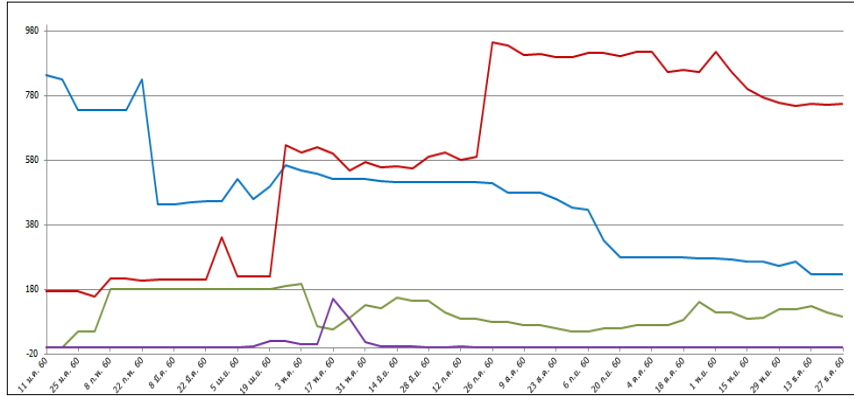
ปี ๒๕๖๑



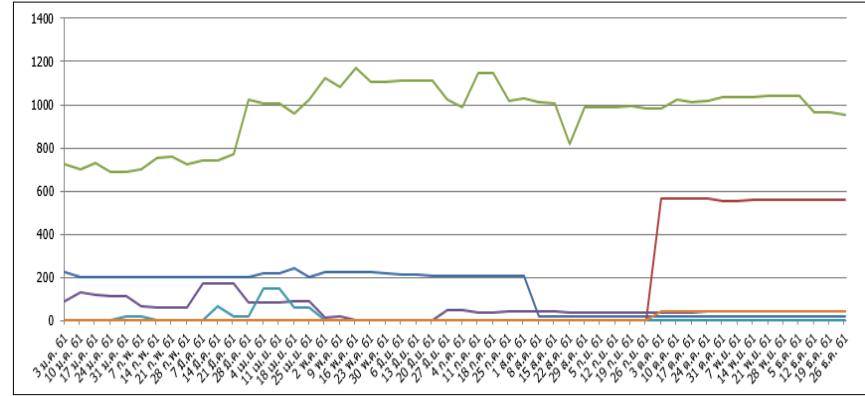
ปี ๒๕๖๒

- หนอนหัวดำ ๔,๙๙๓ ไร่
- แมลงดำหนาม ๕๙,๙๖๐ ไร่
- ด้วงแรด ๙,๖๖๒ ไร่
- ด้วงวง ๕๖ ไร่

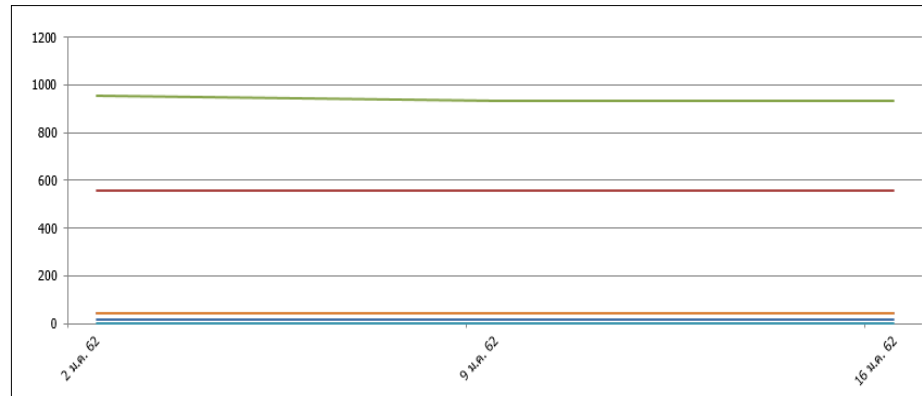
กราฟแสดงสถานการณ์การระบาดของหอนหัวดำ ด้วงแรด ด้วงกุหลาบ และหอนหน้าแมวปาล์มน้ำมัน ปี ๒๕๖๐ - ๒๕๖๒
ภาพรวมทั้งประเทศ



ปี ๒๕๖๐



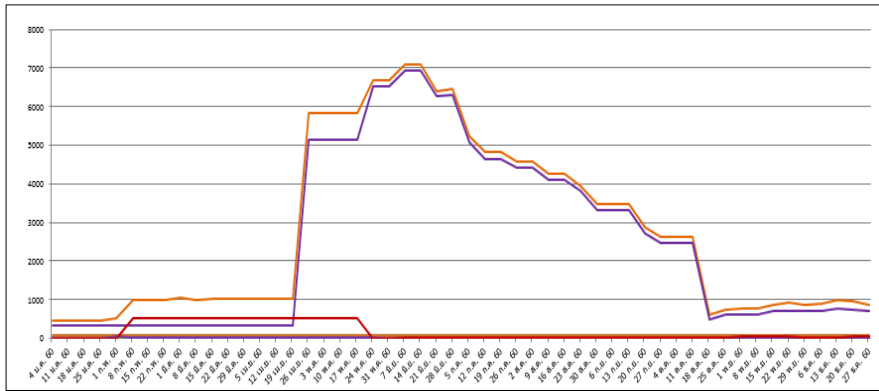
ปี ๒๕๖๑



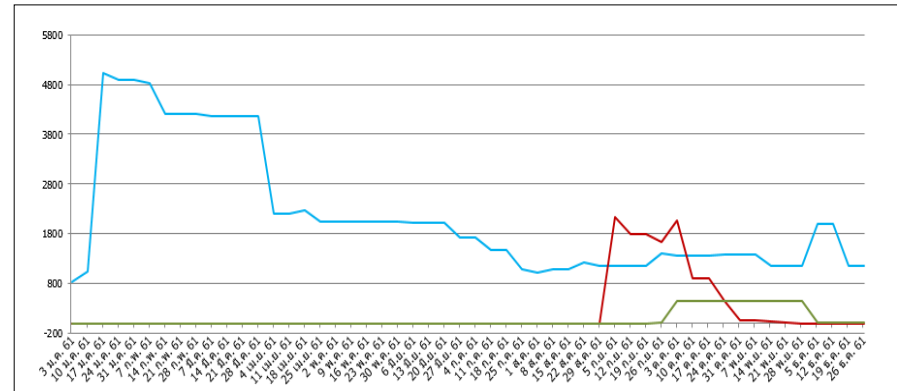
ปี ๒๕๖๒

- หอนหัวดำ ๑๙ ไร่
- หอนปลูกเล็ก ๕๕๙ ไร่
- ด้วงแรด ๙๓๒ ไร่
- ด้วงกุหลาบ ๔๑ ไร่
- หอนหน้าแมว (ไม่พบการระบาด)
- โรคลำต้นเนา ๔๕ ไร่

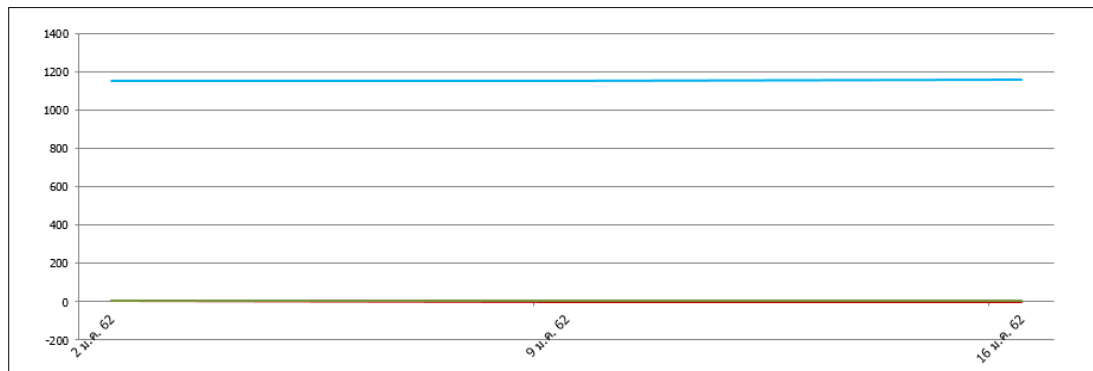
กราฟแสดงสถานการณ์การระบาดของโรครากขาวยางพารา โรคใบร่วง และโรคเส้นดำยางพารา ปี ๒๕๖๐ - ๒๕๖๑



ปี ๒๕๖๐



ปี ๒๕๖๑



ปี ๒๕๖๒

- โรครากขาว ๑,๑๕๕ ไร่
- โรคใบร่วง (ไม่พบการระบาด)
- โรคเส้นดำ ๕ ไร่