



## รายงานสถานการณ์ศัตรูข้าว

วันที่ ๓๑ พฤษภาคม ๒๕๖๐

กลุ่มพยากรณ์และเตือนการระบาดของศัตรูพืช  
กองส่งเสริมการอารักขาพืชและจัดการดินปุ๋ย  
โทร. ๐๒-๙๕๕๑๕๑๔ โทรสาร ๐๒-๙๕๕๑๕๑๔

E-mail: Bio53@hotmail.com, doae\_pmd@hotmail.com



### ๑. สถานการณ์ศัตรูข้าว

พื้นที่ปลูกตามรายงานของสำนักงานเกษตรจังหวัด ณ วันที่ ๓๑ พฤษภาคม ๒๕๖๐ จำนวน ๖๗ จังหวัด มีพื้นที่ปลูกข้าว ๙,๒๘๖,๗๑๓ ไร่ แยกเป็นข้าวอายุน้อยกว่าจำนวน ๔๐ วัน ๕,๔๒๕,๗๒๓ ไร่ อายุ ๔๐ ถึง ๖๐ วัน จำนวน ๘๓๘,๐๑๗ ไร่ และอายุข้าวมากกว่า ๖๐ วัน จำนวน ๓,๐๒๒,๙๗๓ ไร่ สถานการณ์ศัตรูข้าว ในสัปดาห์นี้

**เพลี้ยกระโดดสีน้ำตาล<sup>1</sup>** ไม่พบการระบาดของเพลี้ยกระโดดสีน้ำตาล (สัปดาห์ที่ผ่านมา ๗๐ ไร่)

**แมลงบัว<sup>2</sup>** พบการระบาดของแมลงบัว ใน ข้าวอายุ ๔๐ ถึง ๖๐ วัน จำนวน ๘๐๐ ไร่ และข้าวอายุมากกว่า ๖๐ วัน จำนวน ๓๙ ไร่ รวมพื้นที่การระบาด ๘๓๙ ไร่ (สัปดาห์ที่ผ่านมา ๑,๒๓๙ ไร่) พื้นที่ระบาดลดลง ๔๐๐ ไร่ จังหวัดที่พบการระบาด ได้แก่ จังหวัดนนทบุรี พระนครศรีอยุธยา และจังหวัดอุทัยธานี

**โรคไหม้ข้าว<sup>3</sup>** พบการระบาดของโรคไหม้ข้าว ในระดับรุนแรง ๗ ไร่ รวมพื้นที่การระบาด ๗ ไร่ (สัปดาห์ที่ผ่านมาไม่พบการระบาด) จังหวัดที่พบ ได้แก่ จังหวัดมุกดาหาร

**โรคขอบใบแห้งข้าว<sup>4</sup>** ไม่พบการระบาดของโรคขอบใบแห้งข้าว

### ๒. การดำเนินงานควบคุมการระบาด

๒.๑ เจ้าหน้าที่กลุ่มพยากรณ์และเตือนการระบาดของศัตรูพืช กองส่งเสริมการอารักขาพืชและจัดการดินปุ๋ย ประสานงานติดตามสถานการณ์ศัตรูข้าว ภายใต้กิจกรรมแปลงติดตามเฝ้าระวังศัตรูพืช เพื่อติดตามสถานการณ์ในพื้นที่เสี่ยงต่อการระบาดของเพลี้ยกระโดดสีน้ำตาล โรคไหม้ข้าว แมลงบัว และศัตรูข้าวอื่นๆ พร้อมทั้งประชาสัมพันธ์ข้าวเตือนการระบาดของศัตรูข้าว

๒.๒ ประชาสัมพันธ์ให้จังหวัดที่เคยพบการระบาด และพื้นที่เสี่ยงต่อการระบาด ๔๒ จังหวัด เตรียมความพร้อมในพื้นที่ระบาดซ้ำซากเพื่อป้องกันไม่ให้เกิดการระบาดซ้ำ โดยจัดทำแปลงติดตามสถานการณ์ศัตรูข้าว จำนวน ๘๐๙ แปลง ศูนย์จัดการศัตรูพืชชุมชนในพื้นที่เสี่ยง เตรียมความพร้อมในการผลิตขยายเชื้อราไตรโคเดอร์มา เชื้อราบิวเวอเรีย และรณรงค์ให้สมาชิกศูนย์จัดการศัตรูพืชชุมชน และเกษตรกรทั่วไปใช้ควบคุมศัตรูข้าวในทุกพื้นที่

๒.๓ สำนักงานเกษตรจังหวัดนนทบุรี สำนักงานเกษตรจังหวัดพระนครศรีอยุธยา และสำนักงานเกษตรจังหวัดอุทัยธานี ประชาสัมพันธ์และเตือนการระบาดของแมลงบัว ในพื้นที่ที่ยังไม่พบการระบาด ให้เกษตรกรเฝ้าระวังและหมั่นสำรวจแปลงอย่างสม่ำเสมอ

๒.๔ สำนักงานเกษตรจังหวัดมุกดาหาร แนะนำให้เกษตรกรใช้เชื้อราไตรโคเดอร์มาในการป้องกันและกำจัดโรคไหม้ข้าว ประชาสัมพันธ์และเตือนการระบาดของโรคไหม้ข้าว โดยให้เกษตรกรเฝ้าระวังและหมั่นสำรวจแปลงอย่างสม่ำเสมอ

๒.๕ กองส่งเสริมการอารักขาพืชและจัดการดินปุ๋ย จัดทำแปลงติดตามสถานการณ์ศัตรูข้าวภายใต้กิจกรรมแปลงติดตามสถานการณ์ศัตรูพืชในพื้นที่ ๔๒ จังหวัด ได้แก่ จังหวัดนครราชสีมา ชัยภูมิ บุรีรัมย์ ศรีสะเกษ สุรินทร์ ยโสธร มุกดาหาร นครพนม อุบลราชธานี ขอนแก่น กาฬสินธุ์ อุดรธานี เลย หนองคาย สกลนคร ร้อยเอ็ด น่าน แพร่ พะเยา อุดรดิตถ์ เชียงใหม่ พิษณุโลก เชียงราย เพชรบูรณ์ กำแพงเพชร นครสวรรค์ พระนครศรีอยุธยา ชัยนาท อ่างทอง ลพบุรี นครปฐม ปทุมธานี สุพรรณบุรี ฉะเชิงเทรา สระแก้ว ปราจีนบุรี นครนายก ระยอง สุราษฎร์ธานี ประจวบคีรีขันธ์ พัทลุง และจังหวัดชลบุรี

### ๓. การคาดการณ์

สภาพอากาศจากกรมอุตุนิยมวิทยา ในช่วงระหว่างวันที่ ๓๑ พฤษภาคม - ๖ มิถุนายน ๒๕๖๐

**ภาคเหนือ** อุณหภูมิต่ำสุด ๒๓ - ๒๖ องศาเซลเซียส สูงสุด ๓๑ - ๓๗ องศาเซลเซียส มีฝนร้อยละ ๓๐ - ๔๐ ของพื้นที่

**ภาคตะวันออกเฉียงเหนือ** อุณหภูมิต่ำสุด ๒๔ - ๒๖ องศาเซลเซียส สูงสุด ๓๑ - ๓๕ องศาเซลเซียส มีฝนร้อยละ ๓๐ - ๔๐ ของพื้นที่

**ภาคกลางและภาคตะวันออก** อุณหภูมิต่ำสุด ๒๔ - ๒๗ องศาเซลเซียส สูงสุด ๓๑ - ๓๖ องศาเซลเซียส มีฝนร้อยละ ๔๐ - ๘๐ ของพื้นที่

**ภาคใต้** อุณหภูมิต่ำสุด ๒๒ - ๒๗ องศาเซลเซียส สูงสุด ๒๙ - ๓๕ องศาเซลเซียส มีฝนบางแห่งร้อยละ ๔๐ - ๘๐ ของพื้นที่

สภาพอากาศในพื้นที่ภาคเหนือ และภาคตะวันออกเฉียงเหนือ มีฝนร้อยละ ๓๐ - ๔๐ ของพื้นที่ ภาคกลางภาคตะวันออก และภาคใต้ มีฝนร้อยละ ๓๐ - ๗๐ ของพื้นที่ ข้อมูลแปลงสำรวจติดตามสถานการณ์ศัตรูข้าวในสัปดาห์ที่ผ่านมา พบเพลี้ยกระโดดสีน้ำตาล แมลงบั่ว และโรคไหม้ข้าวลดลง คาดว่าในสัปดาห์หน้าสถานการณ์การระบาดของเพลี้ยกระโดดสีน้ำตาล แมลงบั่วอาจลดลง แต่สถานการณ์การระบาดของโรคไหม้ข้าวอาจเพิ่มขึ้นเพราะในช่วงนี้มีฝนตกอย่างต่อเนื่องสภาพอากาศเหมาะต่อการระบาดของโรคไหม้ข้าว โดยเฉพาะข้าวที่อายุน้อยกว่า ๔๐ วัน ควรติดตามสถานการณ์การระบาดของศัตรูข้าวอย่างต่อเนื่อง ดังนั้นขอให้เกษตรกรเฝ้าระวังและหมั่นสำรวจแปลงข้าวอย่างสม่ำเสมอ ในแปลงข้าวที่อายุยังน้อย ปลูกข้าวพันธุ์อ่อนแอ ปลูกข้าวหนาแน่นให้ปุ๋ยไนโตรเจนปริมาณมาก หากพบการระบาดของศัตรูข้าว ให้รีบแจ้งสำนักงานเกษตรจังหวัด และสำนักงานเกษตรอำเภอ ในพื้นที่ดำเนินการควบคุมโดยทันที

### ๔. คำแนะนำในการควบคุมการระบาด

#### ๔.๑ แมลงบั่ว\*

๑. กำจัดพืชอาศัยรอบๆ แปลงนา ก่อนตกกล้าหรือหว่านข้าว เช่น หญ้าข้าวนก หญ้าไซ หญ้าแดง หญ้าชันกาด หญ้านกสีชมพู หญ้าปล้องหิน และหญ้าตีนติด

๒. หากพบต้นข้าวเป็นหลอดบั่วมากกว่า ๑๐ เปอร์เซ็นต์ ไม่แนะนำให้ใช้สารฆ่าแมลงใดๆ เนื่องจากไม่คุ้มค่ากับการลงทุนและยังทำลายศัตรูธรรมชาติ เช่น ไรตัวห้ำทำลายไข่ แมลงบั่ว และแตนเบียนหนอน *Platygasterid* *Eupelmid* และ *Pteromid* เป็นต้น

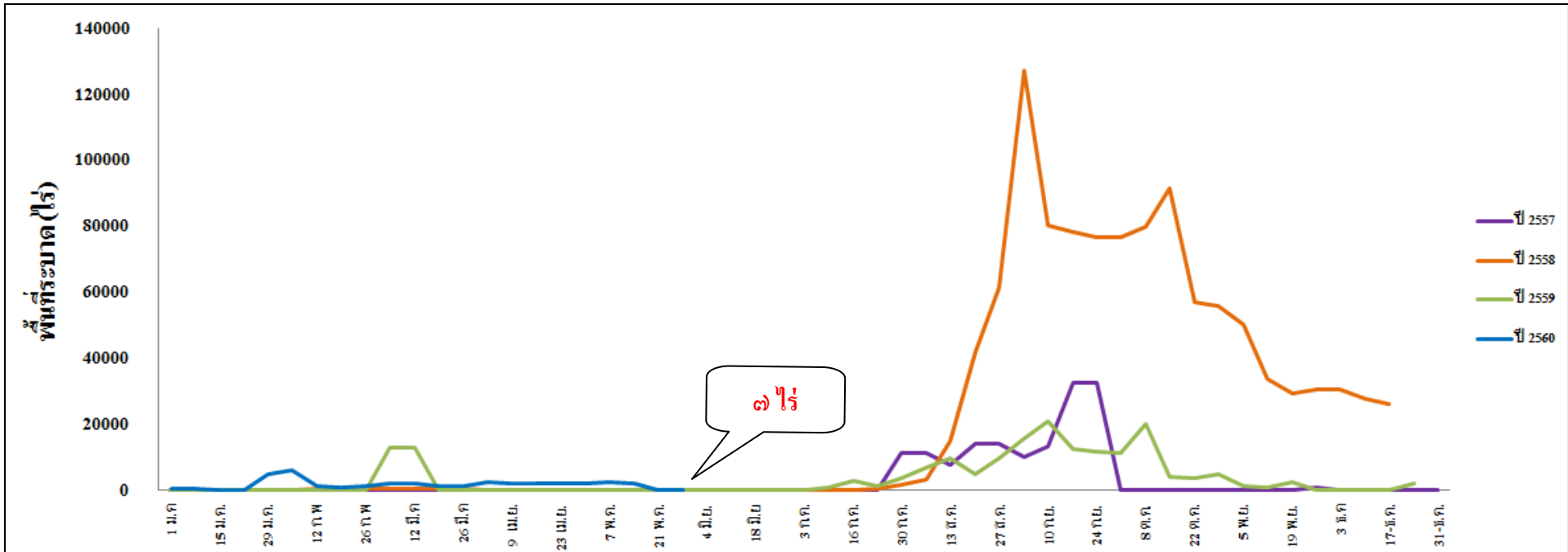
๓. ใช้กับดักแสงไฟ และเครื่องดูดแมลงเพื่อดักจับตัวเต็มวัยที่มาเล่นแสงไฟในเวลากลางคืน

๔. ประชาสัมพันธ์ให้เกษตรกรหมั่นสำรวจแปลงนาอย่างสม่ำเสมอ หากพบจำนวนไม่มากให้ถอนต้นเป็นหลอดออกจากแปลงนาไปทำลาย

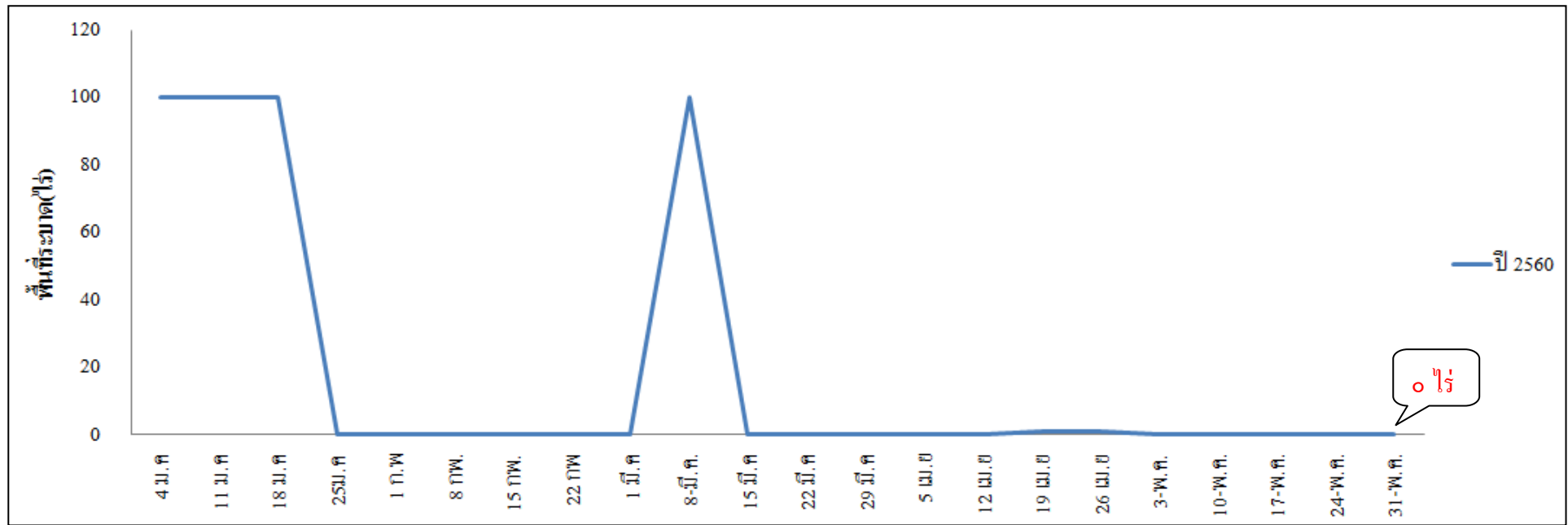
๕. ไม่ควรปลูกโดยวิธีหว่านหรือปักดำถี่ ในพื้นที่ที่มีการระบาดของแมลงบั่วเป็นประจำ



แผนภูมิแสดงการเปรียบเทียบการระบาดของโรคไหม้  
ระหว่างปี ๒๕๕๗/๒๕๕๘ ปี ๒๕๕๘/๒๕๕๙ ปี ๒๕๕๙/๒๕๖๐



แผนภูมิแสดงการเปรียบเทียบการระบาดของโรคขอบใบแห้ง  
ปี ๒๕๖๐



แผนภูมิแสดงการเปรียบเทียบการระบาดของแมลงบัว  
ปี ๒๕๖๐

