



รายงานสถานการณ์ศัตรูข้าว

วันที่ ๒๔ พฤษภาคม ๒๕๖๐

กลุ่มพยากรณ์และเตือนการระบาดของศัตรูพืช
กองส่งเสริมการอารักขาพืชและจัดการดินปุ๋ย
โทร. ๐๒-๙๕๕๑๕๑๔ โทรสาร ๐๒-๙๕๕๑๕๑๔

E-mail: Bio53@hotmail.com, doae_pmd@hotmail.com



๑. สถานการณ์ศัตรูข้าว

พื้นที่ปลูกตามรายงานของสำนักงานเกษตรจังหวัด ณ วันที่ ๒๔ พฤษภาคม ๒๕๖๐ จำนวน ๖๗ จังหวัด มีพื้นที่ปลูกข้าว ๗,๕๒๘,๓๐๙ ไร่ แยกเป็นข้าวอายุน้อยกว่าจำนวน ๔๐ วัน ๓,๔๑๘,๔๔๗ ไร่ อายุ ๔๐ ถึง ๖๐ วัน จำนวน ๘๓๘,๙๑๖ ไร่ และอายุข้าวมากกว่า ๖๐ วัน จำนวน ๓,๒๗๐,๙๔๖ ไร่ สถานการณ์ศัตรูข้าว ในสัปดาห์นี้

เพลี้ยกระโดดสีน้ำตาล¹ พบการระบาดของเพลี้ยกระโดดสีน้ำตาลในข้าวอายุมากกว่า ๖๐ วัน จำนวน ๗๐ ไร่ รวมพื้นที่ระบาด ๗๐ ไร่ (สัปดาห์ที่ผ่านมา ๑๐๓ ไร่) พื้นที่ระบาดลดลง ๓๓ ไร่ จังหวัดที่พบการระบาด ได้แก่ จังหวัดลพบุรี และจังหวัดมหาสารคาม

แมลงบั่ว² พบการระบาดของแมลงบั่ว ใน ข้าวอายุ ๔๐ ถึง ๖๐ วัน จำนวน ๘๐๐ ไร่ และข้าวอายุมากกว่า ๖๐ วัน จำนวน ๔๓๙ ไร่ รวมพื้นที่การระบาด ๑,๒๓๙ ไร่ (สัปดาห์ที่ผ่านมา ๑,๗๕๔ ไร่) พื้นที่ระบาดลดลง ๕๑๕ ไร่ จังหวัดที่พบการระบาด ได้แก่ จังหวัดนนทบุรี พระนครศรีอยุธยา อุทัยธานี และจังหวัดพิจิตร

โรคไหม้ข้าว³ ไม่พบการระบาดของโรคไหม้ข้าว

โรคขอบใบแห้งข้าว⁴ ไม่พบการระบาดของโรคขอบใบแห้งข้าว

๒. การดำเนินงานควบคุมการระบาด

๒.๑ เจ้าหน้าที่กลุ่มพยากรณ์และเตือนการระบาดของศัตรูพืช กองส่งเสริมการอารักขาพืชและจัดการดินปุ๋ย ประสานงานติดตามสถานการณ์ศัตรูข้าว ภายใต้กิจกรรมแปลงติดตามเฝ้าระวังศัตรูพืช เพื่อติดตามสถานการณ์ในพื้นที่เสี่ยงต่อการระบาดของเพลี้ยกระโดดสีน้ำตาล โรคไหม้ข้าว แมลงบั่ว และศัตรูข้าวอื่นๆ พร้อมทั้งประชาสัมพันธ์ ชาวเตือนการระบาดของศัตรูข้าว

๒.๒ ประชาสัมพันธ์ให้จังหวัดที่เคยพบการระบาด และพื้นที่เสี่ยงต่อการระบาด ๔๒ จังหวัด เตรียมความพร้อมในพื้นที่ระบาดซ้ำซากเพื่อป้องกันไม่ให้เกิดการระบาดซ้ำ โดยจัดทำแปลงติดตามสถานการณ์ศัตรูข้าว จำนวน ๘๐๙ แปลง ศูนย์จัดการศัตรูพืชชุมชนในพื้นที่เสี่ยง เตรียมความพร้อมในการผลิตขยายเชื้อราไตรโคเดอร์มา เชื้อราบิวเวอเรีย และรมรณรงค์ให้สมาชิกศูนย์จัดการศัตรูพืชชุมชน และเกษตรกรทั่วไปใช้ควบคุมศัตรูข้าวในทุกพื้นที่

๒.๓ สำนักงานเกษตรจังหวัดลพบุรี สำนักงานเกษตรจังหวัดขอนแก่น และสำนักงานเกษตรจังหวัดมหาสารคาม แนะนำให้เกษตรกรใช้เชื้อราบิวเวอเรียในการป้องกันและกำจัดเพลี้ยกระโดดสีน้ำตาล ประชาสัมพันธ์และเตือนการระบาดของเพลี้ยกระโดดสีน้ำตาล โดยให้เกษตรกรเฝ้าระวังและหมั่นสำรวจแปลงอย่างสม่ำเสมอ

๒.๔ สำนักงานเกษตรจังหวัดนนทบุรี สำนักงานเกษตรจังหวัดพระนครศรีอยุธยา สำนักงานเกษตรจังหวัดอุทัยธานี และสำนักงานเกษตรจังหวัดพิจิตร ประชาสัมพันธ์และเตือนการระบาดของแมลงบั่ว ในพื้นที่ที่ยังไม่พบการระบาด ให้เกษตรกรเฝ้าระวังและหมั่นสำรวจแปลงอย่างสม่ำเสมอ

๒.๕ กองส่งเสริมการอารักขาพืชและจัดการดินปุ๋ย จัดทำแปลงติดตามสถานการณ์ศัตรูข้าวภายใต้กิจกรรมแปลงติดตามสถานการณ์ศัตรูพืชในพื้นที่ ๔๒ จังหวัด ได้แก่ จังหวัดนครราชสีมา ชัยภูมิ บุรีรัมย์ ศรีสะเกษ สุรินทร์ ยโสธร มุกดาหาร นครพนม อุบลราชธานี ขอนแก่น กาฬสินธุ์ อุดรธานี เลย หนองคาย สกลนคร ร้อยเอ็ด น่าน แพร่ พะเยา อุดรดิตถ์ เชียงใหม่ พิษณุโลก เชียงราย เพชรบูรณ์ กำแพงเพชร นครสวรรค์ พระนครศรีอยุธยา ชัยนาท อ่างทอง ลพบุรี นครปฐม ปทุมธานี สุพรรณบุรี ฉะเชิงเทรา สระแก้ว ปราจีนบุรี นครนายก ระยอง สุราษฎร์ธานี ประจวบคีรีขันธ์ พัทลุง และจังหวัดลพบุรี

๓. การคาดการณ์

สภาพอากาศจากกรมอุตุนิยมวิทยา ในช่วงระหว่างวันที่ ๒๔ - ๓๐ พฤษภาคม ๒๕๖๐

ภาคเหนือ อุณหภูมิต่ำสุด ๒๒ - ๒๖ องศาเซลเซียส สูงสุด ๓๒ - ๓๖ องศาเซลเซียส มีฝนร้อยละ ๔๐ - ๘๐ ของพื้นที่

ภาคตะวันออกเฉียงเหนือ อุณหภูมิต่ำสุด ๒๓ - ๒๖ องศาเซลเซียส สูงสุด ๓๑ - ๓๕ องศาเซลเซียส มีฝนร้อยละ ๔๐ - ๘๐ ของพื้นที่

ภาคกลางและภาคตะวันออก อุณหภูมิต่ำสุด ๒๔ - ๒๖ องศาเซลเซียส สูงสุด ๓๒ - ๓๕ องศาเซลเซียส มีฝนร้อยละ ๔๐ - ๘๐ ของพื้นที่

ภาคใต้ อุณหภูมิต่ำสุด ๒๒ - ๒๖ องศาเซลเซียส สูงสุด ๓๒ - ๓๕ องศาเซลเซียส มีฝนบางแห่งร้อยละ ๔๐ - ๗๐ ของพื้นที่

สภาพอากาศในพื้นที่ภาคเหนือ ภาคกลาง และภาคตะวันออกเฉียงเหนือ และภาคใต้ มีฝนร้อยละ ๓๐ - ๗๐ ของพื้นที่ ข้อมูลแปลงสำรวจติดตามสถานการณ์ ศัตรูข้าวในสัปดาห์ที่ผ่านมา พบเพลี้ยกระโดดสีน้ำตาล แมลงบั่ว และโรคไหม้ข้าวลดลง คาดว่าในสัปดาห์หน้าสถานการณ์การระบาดของเพลี้ยกระโดดสีน้ำตาล แมลงบั่วลดลง โรคไหม้ข้าว อาจเพิ่มขึ้นเพราะช่วงนี้มีฝนตกมากสภาพอากาศเหมาะสม โดยเฉพาะข้าวที่อายุน้อยกว่า ๔๐ วัน ควรติดตามสถานการณ์การระบาดของศัตรูข้าวอย่างต่อเนื่อง โดยเฉพาะในเขตภาคเหนือ ตอนล่าง ภาคกลาง และภาคตะวันตก ขอให้เกษตรกรเฝ้าระวังและหมั่นสำรวจแปลงข้าวอย่างสม่ำเสมอ ในแปลงข้าวที่อายุยังน้อย ปลูกข้าวพันธุ์อ่อนแอ ปลูกข้าวหนาแน่นให้ปุ๋ยไนโตรเจนปริมาณสูง หากพบการระบาดของศัตรูข้าว ให้รีบแจ้งสำนักงานเกษตรจังหวัด และสำนักงานเกษตรอำเภอ ในพื้นที่ดำเนินการควบคุมโดยทันที

๔. คำแนะนำในการควบคุมการระบาด

๔.๑ เพลี้ยกระโดดสีน้ำตาล

๑. ปลูกข้าวพันธุ์ต้านทานเพลี้ยกระโดดสีน้ำตาล เช่น กข ๖ กข ๓๑ กข ๔๑ กข ๔๗ สุพรรณบุรี ๒ สุพรรณบุรี ๓ สุพรรณบุรี ๙๐ พิชญโลก ๒ เป็นต้น และไม่ควรปลูกพันธุ์เดียวกันติดต่อกันเกิน ๔ ฤดูปลูก ควรปลูกสลับกันระหว่างพันธุ์ต้านทานสูงกับพันธุ์ทนทานหรือพันธุ์อ่อนแอปานกลาง โดยพิจารณาอายุเก็บเกี่ยวให้ใกล้เคียงกัน เพื่อลดความเสียหายเมื่อเกิดการระบาดรุนแรง

๒. ในพื้นที่ที่มีการระบาด ที่สามารถควบคุมระดับน้ำในนาได้ หลังปักดำหรือหว่าน ๒ - ๓ สัปดาห์ จนถึงระยะตั้งท้อง ควบคุมน้ำในแปลงนาให้พื้นดินพอเปียก หรือมีน้ำเรี่ยผิวดินนาน ๗ - ๑๐ วัน แล้วปล่อยขังทิ้งไว้ให้แห้งเอง สลับกันไป จะช่วยลดการระบาดของเพลี้ยกระโดดสีน้ำตาล

๓. สำรวจแปลงอย่างสม่ำเสมออย่างน้อยสัปดาห์ละ ๑ ครั้ง เพื่อนำองค์ประกอบต่าง ๆ ของระบบนิเวศในแปลงนา มาวิเคราะห์และตัดสินใจด้วยตนเองในการจัดการแปลงนา จากสถานการณ์จริง

๔. ใช้เชื้อราบิวเวอเรีย (เชื้อสด) อัตรา ๑ กิโลกรัม (๒ ถุง) ต่อน้ำ ๒๐ ลิตร ควรพ่นในบริเวณที่พบในช่วงเช้า หรือช่วงเย็น

๕. ในกรณีที่ต้องสารเคมีในการกำจัดเพลี้ยกระโดดสีน้ำตาลแนะนำให้ใช้สารเคมี ดังนี้

๑) ข้าวระยะกล้าถึงแตกกอ (อายุ ๓๐ - ๔๕ วัน)

- บูโพรเฟซิน ๒๕ % WP ๑๐ กรัม ต่อน้ำ ๒๐ ลิตร

- บูโพรเฟซิน ๑๐ % WP ๒๕ กรัม ต่อน้ำ ๒๐ ลิตร

- บูโพรเฟซิน ๕ % WP + ไอโซโปรคาร์บ ๒๐ % WP ๕๐ กรัม ต่อน้ำ ๒๐ ลิตร

๒) ขี้วาระยะแตกกอเต็มที

- อีโทเฟนพรีอกรี ๑๐ % EC ๒๐ ซีซี ต่อน้ำ ๒๐ ลิตร
- อีโทเฟนพรีอกรี ๕ % EC ๔๐ ซีซี ต่อน้ำ ๒๐ ลิตร
- คาร์โบซัลเฟน ๒๐ % EC ๑๑๐ ซีซี ต่อน้ำ ๒๐ ลิตร
- ฟิโนบูคาร์บ ๕๐ % EC ๖๐ ซีซี ต่อน้ำ ๒๐ ลิตร
- ไฮโซโปรคาร์บ ๕๐ % WP ๖๐ กรัม ต่อน้ำ ๒๐ ลิตร

๓) ขี้วาระยะตั้งท้องถึงออกรวง

- ไดโนทีฟูแรน ๑๐ % WP ๑๕ กรัม ต่อน้ำ ๒๐ ลิตร
- ไทอะมีโทแซม ๒๕ % WG ๒ กรัม ต่อน้ำ ๒๐ ลิตร
- โคลโทอะนิติน ๑๖ % ๖-๙ กรัม ต่อน้ำ ๒๐ ลิตร
- อิมิตาโคลพรีด ๑๐ % SL ๑๕ ซีซี ต่อน้ำ ๒๐ ลิตร
- อีทีไพโรล ๑๐ % SC ๕๐ ซีซี ต่อน้ำ ๒๐ ลิตร

๔.๒ แมลงบัว*

๑. กำจัดพืชอาศัยรอบๆ แปลงนา ก่อนตกกล้าหรือหว่านข้าว เช่น หญ้าข้าวนก หญ้าไซ หญ้าแดง หญ้าชันกาด หญ้านกสีชมพู หญ้าปล้องหิน และหญ้าตีนติด

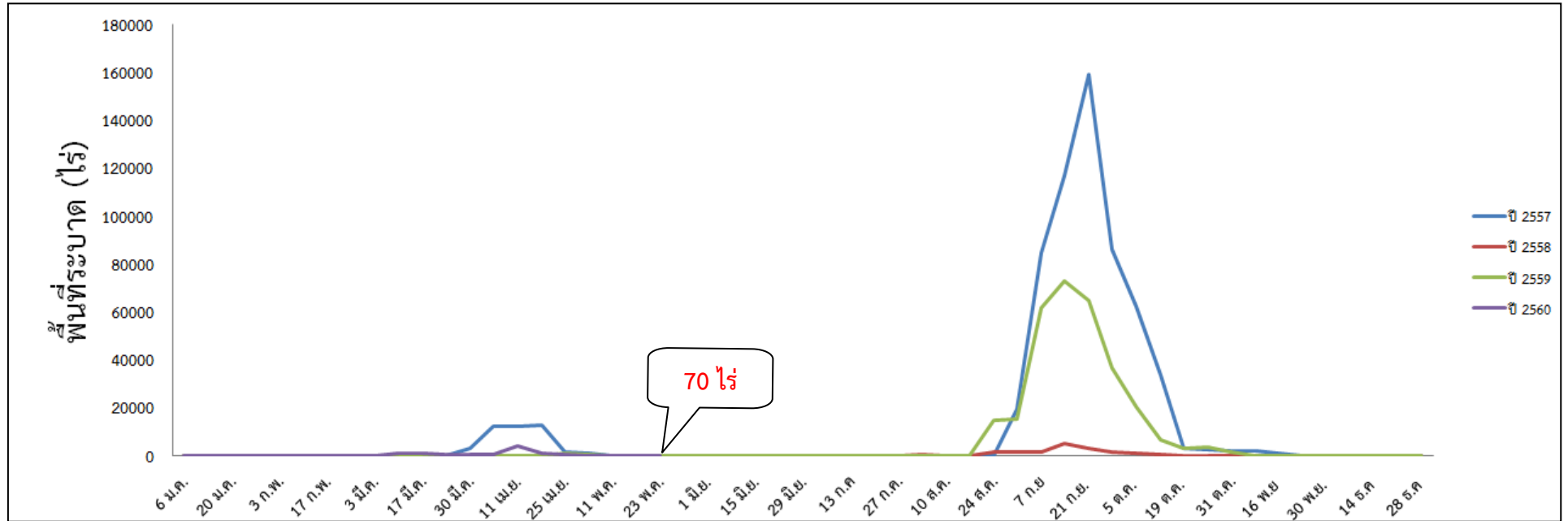
๒. หากพบต้นข้าวเป็นหลอดบัวมากกว่า ๑๐ เปอร์เซ็นต์ ไม่แนะนำให้ใช้สารฆ่าแมลงใดๆ เนื่องจากไม่คุ้มค่ากับการลงทุนและยังทำลายศัตรูธรรมชาติ เช่น ไรตัวห้ำทำลายไข่ แมลงบัว และแตนเบียนหนอน *Platygasterid Eupelmid* และ *Pteromid* เป็นต้น

๓. ใช้กับดักแสงไฟ และเครื่องดูดแมลงเพื่อดักจับตัวเต็มวัยที่มาเล่นแสงไฟในเวลากลางคืน

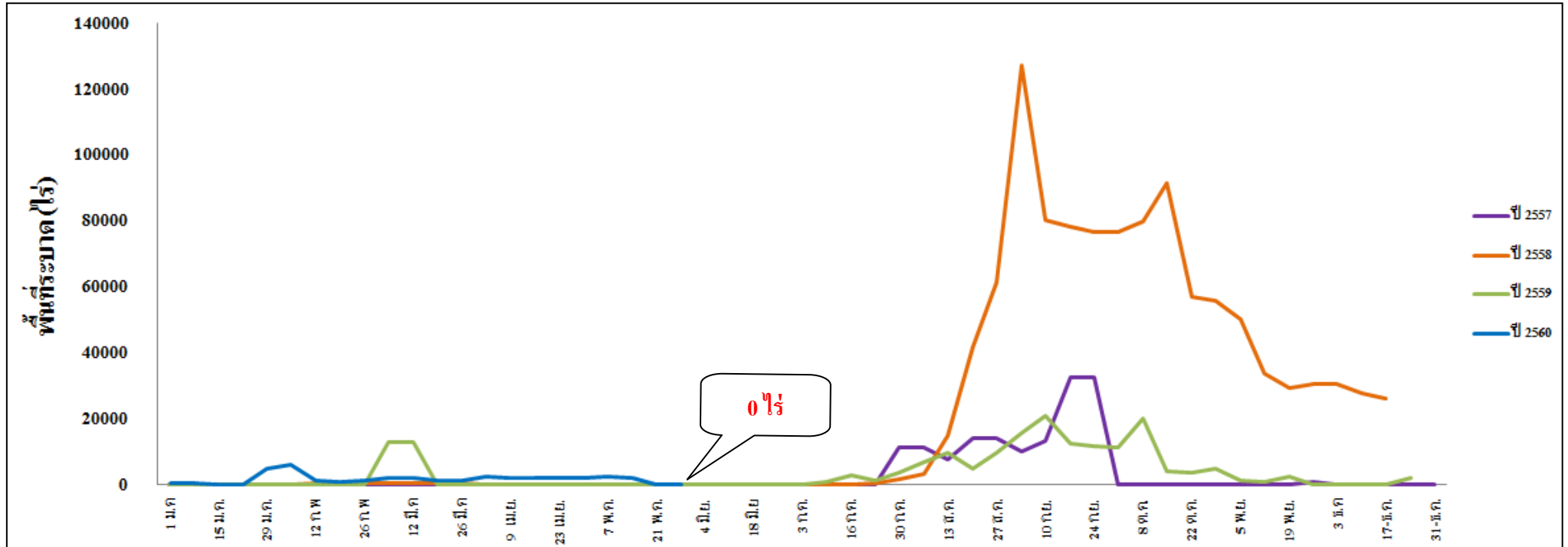
๔. ประชาสัมพันธ์ให้เกษตรกรหมั่นสำรวจแปลงนาอย่างสม่ำเสมอ หากพบจำนวนไม่มากให้ถอนต้นเป็นหลอดออกจากแปลงนาไปทำลาย

๕. ไม่ควรปลูกโดยวิธีหว่านหรือปักดำถั่วในพื้นที่ที่มีการระบาดของแมลงบัวเป็นประจำ

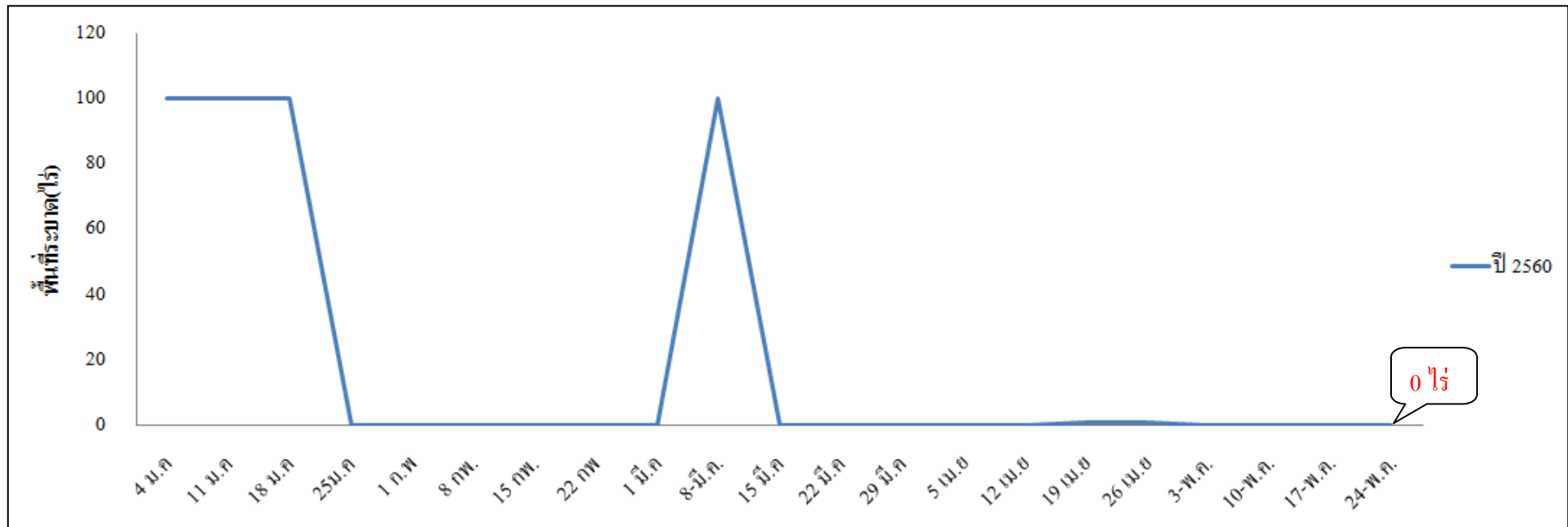
แผนภูมิแสดงการเปรียบเทียบการระบาดของเพลิงไหม้กระโดดสีน้ำตาล
ระหว่างปี ปี ๒๕๕๗/๒๕๕๘ ปี ๒๕๕๘/๒๕๕๙ ปี ๒๕๕๙/๒๕๖๐



แผนภูมิแสดงการเปรียบเทียบการระบาดของโรคไหม้
ระหว่างปี ๒๕๕๗/๒๕๕๘ ปี ๒๕๕๘/๒๕๕๙ ปี ๒๕๕๙/๒๕๖๐



แผนภูมิแสดงการเปรียบเทียบการระบาดของโรคขอบใบแห้ง
ปี ๒๕๖๐



แผนภูมิแสดงการเปรียบเทียบการระบาดของแมลงบัว
ปี ๒๕๖๐

