



รายงานสถานการณ์ศัตรูข้าว

วันที่ ๘ มีนาคม ๒๕๖๐

กลุ่มพยากรณ์และเตือนการระบาดของศัตรูพืช
กองส่งเสริมการอารักขาพืชและจัดการดินปุ๋ย
โทร. ๐๒-๙๕๕๑๕๑๔ โทรสาร ๐๒-๙๕๕๑๕๑๔

E-mail: Bio53@hotmail.com, doae_pmd@hotmail.com



๑. สถานการณ์ศัตรูข้าว

พื้นที่ปลูกตามรายงานของสำนักงานเกษตรจังหวัด ณ วันที่ ๑ มีนาคม ๒๕๖๐ จำนวน ๖๕ จังหวัด มีพื้นที่ปลูกข้าว ๙,๙๙๙,๔๕๐ ไร่ แยกเป็นข้าวอายุน้อยกว่าจำนวน ๔๐ วัน ๑,๗๐๗,๖๕๙ ไร่ อายุ ๔๐ ถึง ๖๐ วัน จำนวน ๒,๕๖๒,๒๑๘ ไร่ และอายุข้าวมากกว่า ๖๐ วัน จำนวน ๕,๗๒๙,๕๗๓ ไร่ สถานการณ์ศัตรูข้าว ในสัปดาห์นี้

เพลี้ยกระโดดสีน้ำตาล¹ พบการระบาดของเพลี้ยกระโดดสีน้ำตาลในข้าวอายุ ๔๐ ถึง ๖๐ วัน จำนวน ๖๔๗ ไร่ และข้าวอายุมากกว่า ๖๐ วัน จำนวน ๒๗๐ ไร่ (สัปดาห์ที่ผ่านมา ๑๒๕ ไร่) พื้นที่การระบาดเพิ่มขึ้น ๗๙๒ ไร่ ได้แก่ จังหวัดพระนครศรีอยุธยา ฉะเชิงเทรา สุโขทัย และจังหวัดพิจิตร

แมลงบัว⁴ พบการระบาดของแมลงบัวในข้าวอายุน้อยกว่า ๔๐ วัน จำนวน ๕,๓๙๘ ไร่ ข้าวอายุ ๔๐ ถึง ๖๐ วัน จำนวน ๑๔๘,๙๙๑ ไร่ และข้าวอายุมากกว่า ๖๐ วัน จำนวน ๔๕,๑๗๗ ไร่ รวมพื้นที่การระบาด ๑๙๙,๕๖๖ ไร่ (สัปดาห์ที่ผ่านมา ๑๒๖,๕๔๙ ไร่) พื้นที่ระบาดเพิ่มขึ้น ๗๓,๐๑๗ ไร่ ได้แก่ จังหวัดกรุงเทพมหานคร นนทบุรี สิงห์บุรี สุพรรณบุรี อุทัยธานี พิษณุโลก และจังหวัดพิจิตร

โรคไหม้ข้าว² พบการระบาดของโรคไหม้ข้าวในระดับรุนแรง จำนวน ๑,๓๔๐ ไร่ ระดับไม่รุนแรง ๕๕๔ ไร่ รวมพื้นที่การระบาด ๑,๘๙๔ ไร่ (สัปดาห์ที่ผ่านมา ๒,๐๔๖ ไร่) พื้นที่ระบาดลดลง ๑๕๒ ไร่ ได้แก่ กรุงเทพมหานคร พิจิตร และจังหวัดปราจีนบุรี

โรคขอบใบแห้งข้าว³ พบการระบาดของโรคขอบใบแห้งข้าวในระดับไม่รุนแรง จำนวน ๑๐๐ ไร่ รวมพื้นที่ระบาด ๑๐๐ ไร่ (สัปดาห์ที่ผ่านมา ไม่พบการระบาด) พื้นที่ระบาดเพิ่มขึ้น ๑๐๐ ไร่ ได้แก่ จังหวัดฉะเชิงเทรา

๒. การดำเนินงานควบคุมการระบาด

๒.๑ เจ้าหน้าที่กลุ่มพยากรณ์และเตือนการระบาดของศัตรูพืช กองส่งเสริมการอารักขาพืชและจัดการดินปุ๋ย ประสานงานติดตามสถานการณ์ศัตรูข้าว ภายใต้ภายใต้กิจกรรมแปลงติดตามเฝ้าระวังศัตรูพืช เพื่อติดตามสถานการณ์ในพื้นที่เสี่ยงต่อการระบาดของเพลี้ยกระโดดสีน้ำตาล โรคไหม้ข้าว แมลงบัว และศัตรูข้าวอื่นๆ พร้อมทั้งประชาสัมพันธ์ชาวเตือนการระบาดของศัตรูข้าว

๒.๒ ประชาสัมพันธ์ให้จังหวัดที่เคยพบการระบาด และพื้นที่เสี่ยงต่อการระบาด ๔๒ จังหวัด เตรียมความพร้อมในพื้นที่ระบาดซ้ำซากเพื่อป้องกันไม่ให้เกิดการระบาดซ้ำ โดยได้จัดทำแปลงติดตามสถานการณ์ศัตรูข้าวจำนวน ๘๐๙ แปลง ศูนย์จัดการศัตรูพืชชุมชนในพื้นที่เสี่ยง เตรียมความพร้อมในการผลิตขยายเชื้อราไตรโคเดอร์มา เชื้อราบิวเวอเรีย และรณรงค์ให้สมาชิกศูนย์จัดการศัตรูพืชชุมชน และเกษตรกรทั่วไปใช้ควบคุมศัตรูข้าวในทุกพื้นที่

๒.๓ สำนักงานเกษตรจังหวัดพระนครศรีอยุธยา และสำนักงานเกษตรอำเภอบางซ้าย ลงพื้นที่ตรวจสอบพร้อมทั้งแนะนำให้เกษตรกรใช้เชื้อราบิวเวอเรียในการป้องกันกำจัดเพลี้ยกระโดดสีน้ำตาล ประชาสัมพันธ์และเตือนการระบาดของเพลี้ยกระโดดสีน้ำตาล โดยให้เกษตรกรเฝ้าระวังและหมั่นสำรวจแปลงอย่างสม่ำเสมอ สำนักงานเกษตรจังหวัดฉะเชิงเทรา และสำนักงานเกษตรอำเภอราชสาส์น ลงพื้นที่ตรวจสอบพร้อมทั้งให้คำแนะนำในการป้องกันกำจัดเพลี้ยกระโดดสีน้ำตาล และสำนักงานเกษตรจังหวัดพิจิตร ร่วมกับสำนักงานเกษตรอำเภอบึงนาราง ลงพื้นที่ตรวจสอบพร้อมทั้งให้คำแนะนำให้เกษตรกรใช้เชื้อราบิวเวอเรียในการป้องกันกำจัดเพลี้ยกระโดดสีน้ำตาล และหมั่นสำรวจแปลงอย่างสม่ำเสมอ

๒.๔ สำนักงานเกษตรพื้นที่กรุงเทพมหานคร สำนักงานเกษตรจังหวัดปราจีนบุรี และสำนักงานเกษตรจังหวัดพิจิตร รณรงค์ให้ความรู้เกษตรกรใช้เชื้อราไตรโคเดอร์มาในการป้องกันกำจัดโรคไหม้ เฝ้าระวังและหมั่นสำรวจแปลงอย่างสม่ำเสมอ

๒.๕ สำนักงานเกษตรจังหวัดพิจิตร รมรณรงค์ให้เกษตรกรใช้เชื้อราชีวเวอร์เรียป้องกันในพื้นที่ที่ยังไม่เกิดการระบาดของแมลงบั่ว และหมั่นสำรวจแปลงอย่างสม่ำเสมอ

๒.๖ สำนักงานเกษตรจังหวัดอุทัยธานี รมรณรงค์ให้เกษตรกรใช้เชื้อราชีวเวอร์เรีย และเชื้อราเมตาโรเซียม ในพื้นที่ที่เกิดการระบาด และติดตามสถานการณ์ของแมลงบั่วอย่างต่อเนื่อง

๒.๗ สำนักงานเกษตรจังหวัดพิษณุโลก ประชาสัมพันธ์และเตือนการระบาดของแมลงบั่วในพื้นที่ที่ยังไม่พบการระบาด ให้เกษตรกรเฝ้าระวังและหมั่นสำรวจแปลงอย่างสม่ำเสมอ

๒.๘ กองส่งเสริมการอารักขาพืชและจัดการดินปุ๋ย ได้จัดทำ (แปลงติดตามสถานการณ์ศัตรูข้าว) ภายใต้กิจกรรมแปลงติดตามสถานการณ์ศัตรูพืช ในพื้นที่ ๔๒ จังหวัด ได้แก่ จังหวัดนครราชสีมา ชัยภูมิ บุรีรัมย์ ศรีสะเกษ สุรินทร์ ยโสธร มุกดาหาร นครพนม อุบลราชธานี ขอนแก่น กาฬสินธุ์ อุดรธานี เลย หนองคาย สกลนคร ร้อยเอ็ด น่าน แพร่ พะเยา อุดรดิตถ์ เชียงใหม่ พิษณุโลก เชียงราย เพชรบูรณ์ กำแพงเพชร นครสวรรค์ พระนครศรีอยุธยา ชัยนาท อ่างทอง ลพบุรี นครปฐม ปทุมธานี สุพรรณบุรี ฉะเชิงเทรา สระแก้ว ปราจีนบุรี นครนายก ระยอง สุราษฎร์ธานี ประจวบคีรีขันธ์ พัทลุง และจังหวัดชลบุรี

๓. การคาดการณ์

สภาพอากาศจากกรมอุตุนิยมวิทยา ในช่วงระหว่างวันที่ ๘ - ๑๔ มีนาคม ๒๕๖๐

ภาคเหนือ อุณหภูมิต่ำสุด ๑๔ - ๒๔ องศาเซลเซียส สูงสุด ๓๔ - ๓๘ องศาเซลเซียส มีฝนร้อยละ ๑๐ - ๒๐ ของพื้นที่

ภาคตะวันออกเฉียงเหนือ อุณหภูมิต่ำสุด ๒๐ - ๒๕ องศาเซลเซียส สูงสุด ๓๓ - ๓๘ องศาเซลเซียส มีฝนร้อยละ ๓ - ๔๐ ของพื้นที่

ภาคกลางและภาคตะวันออก อุณหภูมิต่ำสุด ๒๒ - ๒๘ องศาเซลเซียส สูงสุด ๓๒ - ๓๗ องศาเซลเซียส มีฝนร้อยละ ๒๐ - ๔๐ ของพื้นที่

ภาคใต้ อุณหภูมิต่ำสุด ๒๑ - ๒๘ องศาเซลเซียส สูงสุด ๓๐ - ๓๖ องศาเซลเซียส มีฝนบางแห่งร้อยละ ๑๐ - ๒๐ ของพื้นที่

สภาพอากาศในพื้นที่ภาคเหนือ และภาคใต้ มีฝนร้อยละ ๑๐ - ๒๐ ของพื้นที่ ภาคตะวันออกเฉียงเหนือ ภาคกลาง และภาคตะวันออก มีฝนบางแห่งร้อยละ ๒๐ - ๔๐ ของพื้นที่ ส่วน ข้อมูลแปลงสำรวจติดตามสถานการณ์ศัตรูข้าวในสัปดาห์ที่ผ่านมา พบเพลี้ยกระโดดสีน้ำตาล แมลงบั่ว โรคไหม้ข้าว และขอบใบแห้งเพิ่มขึ้น คาดว่าในสัปดาห์หน้าสถานการณ์การระบาดของเพลี้ยกระโดดสีน้ำตาล และแมลงบั่วอาจเพิ่มขึ้น และควรติดตามสถานการณ์อย่างใกล้ชิด โดยเฉพาะในเขตภาคเหนือตอนล่าง ภาคกลาง และภาคตะวันตก ควรรณรงค์ให้เกษตรกรใช้แสงไฟล่อกำจัดตัวเต็มวัยแมลงบั่ว ส่วนการระบาดของโรคไหม้ข้าวและโรคขอบใบแห้งอาจลดลง ทั้งนี้ เพื่อเป็นการป้องกันไม่ให้เกิดการระบาดของศัตรูข้าวแพร่ขยายวงกว้าง ขอให้เกษตรกรหมั่นสำรวจแปลงข้าวอย่างสม่ำเสมอ โดยเฉพาะพื้นที่ที่ปลูกข้าวพันธุ์อ่อนแอต่อโรคและแมลงศัตรูข้าว และปลูกข้าวนาแน่นให้ปุ๋ยไนโตรเจนปริมาณสูง หากพบการระบาดของศัตรูข้าว ให้รีบแจ้งสำนักงานเกษตรจังหวัด และสำนักงานเกษตรอำเภอในพื้นที่ดำเนินการควบคุมโดยทันที

๔. คำแนะนำในการควบคุมการระบาด

๔.๑ เพลี้ยกระโดดสีน้ำตาล

๔.๑ เพลี้ยกระโดดสีน้ำตาล

๑. ปลูกข้าวพันธุ์ต้านทานเพลี้ยกระโดดสีน้ำตาล เช่น กข ๖ กข ๓๑ กข ๔๑ กข ๔๗ สุพรรณบุรี ๒ สุพรรณบุรี ๓ สุพรรณบุรี ๕๐ พิษณุโลก ๒ เป็นต้น และไม่ควรรปลูกพันธุ์เดียวกันติดต่อกันเกิน ๔ ฤดูปลูก ควรปลูกสลับกันระหว่างพันธุ์ต้านทานสูงกับพันธุ์ทนทานหรือพันธุ์อ่อนแอปานกลาง โดยพิจารณาอายุเก็บเกี่ยวให้ใกล้เคียงกัน เพื่อลดความเสียหายเมื่อเกิดการระบาดรุนแรง

๒. สำรจแปลงอย่างสมำเสมออย่างน้อยสัปดาห์ละ ๑ ครั้ง เพื่อนำองค์ประกอบต่าง ๆ ของระบบนิเวศในแปลงนามาวิเคราะห์และตัดสินใจด้วยตนเองในการจัดการแปลงนา จากสถานการณ์จริง

๓. ในพื้นที่ที่มีการระบาดของที่สามารถควบคุมระดับน้ำในนาได้ หลังปักดำหรือหว่าน ๒ - ๓ สัปดาห์จนถึงระยะตั้งท้อง ควบคุมน้ำในแปลงนาให้พื้นดินพอเปียก หรือมีน้ำเรี่ยผิวดินนาน ๗ - ๑๐ วัน แล้วปล่อยขังทิ้งไว้ให้แห้งเองสลับกันไป จะช่วยลดการระบาดของเพลี้ยกระโดดสีน้ำตาล

๔. ใช้เชื้อราบิวเวอเรีย(เชื้อสด) อัตรา ๑ กิโลกรัม(๒ ถุง)/น้ำ ๒๐ ลิตร ครอบฉีดพ่นในบริเวณที่พบในช่วงเช้า หรือช่วงเย็น

๕. ในกรณีที่เป็นต้องสารเคมีในการกำจัดเพลี้ยกระโดดสีน้ำตาลแนะนำให้ใช้สารเคมี ดังนี้

๑) ข้าวระยะกล้าถึงแตกกอ (อายุ ๓๐ - ๔๕ วัน)

- บิวโทรเฟซิน ๒๕ % WP ๑๐ กรัม ต่อ น้ำ ๒๐ ลิตร
- บิวโทรเฟซิน ๑๐ % WP ๒๕ กรัม ต่อ น้ำ ๒๐ ลิตร
- บิวโทรเฟซิน ๕ % WP + ไอโซโปรคาร์บ ๒๐ % WP ๕๐ กรัม ต่อ น้ำ ๒๐ ลิตร

๒) ข้าวระยะแตกกอเต็มที่

- อีโทเฟนพริกซ์ ๑๐ % EC ๒๐ ซีซี ต่อ น้ำ ๒๐ ลิตร
- อีโทเฟนพริกซ์ ๕ % EC ๔๐ ซีซี ต่อ น้ำ ๒๐ ลิตร
- คาร์โบซัลเฟน ๒๐ % EC ๑๑๐ ซีซี ต่อ น้ำ ๒๐ ลิตร
- ฟิโนบูคาร์บ ๕๐ % EC ๖๐ ซีซี ต่อ น้ำ ๒๐ ลิตร
- ไอโซโปรคาร์บ ๕๐ % WP ๖๐ กรัม ต่อ น้ำ ๒๐ ลิตร

๓) ข้าวระยะตั้งท้องถึงออกรวง

- ไดโนทีฟูแรน ๑๐ % WP ๑๕ กรัม ต่อ น้ำ ๒๐ ลิตร
- ไทอะมิโทแซม ๒๕ % WG ๒ กรัม ต่อ น้ำ ๒๐ ลิตร
- โคลไทอะนินดิน ๑๖ % ๖-๙ กรัม ต่อ น้ำ ๒๐ ลิตร
- อิมิดาโคลพริด ๑๐ % SL ๑๕ ซีซี ต่อ น้ำ ๒๐ ลิตร
- อีทีโพรล ๑๐ % SC ๕๐ ซีซี ต่อ น้ำ ๒๐ ลิตร

ด้านทานสูงกับพันธุ์ทนทานหรือพันธุ์อ่อนแอปานกลาง โดยพิจารณาอายุเก็บเกี่ยวให้ใกล้เคียงกัน เพื่อลดความเสียหายเมื่อเกิดการระบาดรุนแรง

๒. สำรจแปลงอย่างสมำเสมออย่างน้อยสัปดาห์ละ ๑ ครั้ง เพื่อนำองค์ประกอบต่าง ๆ ของระบบนิเวศในแปลงนามาวิเคราะห์และตัดสินใจด้วยตนเองในการจัดการแปลงนา จากสถานการณ์จริง

๓. ในพื้นที่ที่มีการระบาดของที่สามารถควบคุมระดับน้ำในนาได้ หลังปักดำหรือหว่าน ๒ - ๓ สัปดาห์จนถึงระยะตั้งท้อง ควบคุมน้ำในแปลงนาให้พื้นดินพอเปียก หรือมีน้ำเรี่ยผิวดินนาน ๗ - ๑๐ วัน แล้วปล่อยขังทิ้งไว้ให้แห้งเองสลับกันไป จะช่วยลดการระบาดของเพลี้ยกระโดดสีน้ำตาล

๔. ใช้เชื้อราบิวเวอเรีย(เชื้อสด) อัตรา ๑ กิโลกรัม(๒ ถุง)/น้ำ ๒๐ ลิตร ครอบฉีดพ่นในบริเวณที่พบในช่วงเช้า หรือช่วงเย็น

๕. ในกรณีที่เป็นต้องสารเคมีในการกำจัดเพลี้ยกระโดดสีน้ำตาลแนะนำให้ใช้สารเคมี ดังนี้

๑) ข้าวระยะกล้าถึงแตกกอ (อายุ ๓๐ - ๔๕ วัน)

- บิวโทรเฟซิน ๒๕ % WP ๑๐ กรัม ต่อ น้ำ ๒๐ ลิตร
- บิวโทรเฟซิน ๑๐ % WP ๒๕ กรัม ต่อ น้ำ ๒๐ ลิตร
- บิวโทรเฟซิน ๕ % WP + ไอโซโปรคาร์บ ๒๐ % WP ๕๐ กรัม ต่อ น้ำ ๒๐ ลิตร

๒) ข้าวระยะแตกกอเต็มที่

- อีโทเฟนพริกซ์ ๑๐ % EC ๒๐ ซีซี ต่อ น้ำ ๒๐ ลิตร
- อีโทเฟนพริกซ์ ๕ % EC ๔๐ ซีซี ต่อ น้ำ ๒๐ ลิตร

- คาร์โบซิลเฟน ๒๐ % EC ๑๑๐ ซีซี ต่อ น้ำ ๒๐ ลิตร
- ฟิโนบูคาร์บ ๕๐ % EC ๖๐ ซีซี ต่อ น้ำ ๒๐ ลิตร
- ไฮโซโปรคาร์บ ๕๐ % WP ๖๐ กรัม ต่อ น้ำ ๒๐ ลิตร

๓) ข้าวระยะตั้งท้องถึงออกรวง

- ไดโนทีฟูแรน ๑๐ % WP ๑๕ กรัม ต่อ น้ำ ๒๐ ลิตร
- ไทอะมิโทแซม ๒๕ % WG ๒ กรัม ต่อ น้ำ ๒๐ ลิตร
- โคลไทอะนิติน ๑๖ % ๖-๙ กรัม ต่อ น้ำ ๒๐ ลิตร
- อิมิดาโคลพริด ๑๐ % SL ๑๕ ซีซี ต่อ น้ำ ๒๐ ลิตร
- อีทีโพรล ๑๐ % SC ๕๐ ซีซี ต่อ น้ำ ๒๐ ลิตร

๔.๒ แมลงบัว*

๑. กำจัดพืชอาศัยรอบๆแปลงนา ก่อนตกกล้าหรือหว่านข้าว เช่น หญ้าข้าวนก หญ้าไซ หญ้าแดง หญ้าชันกาด หญ้านกสีชมพู หญ้าปล้องหิน และหญ้าตีนติด

๒. หากพบต้นข้าวเป็นหลอดบัวมากกว่า ๑๐ เปอร์เซ็นต์ ไม่แนะนำให้ใช้สารฆ่าแมลงใดๆ เนื่องจากไม่คุ้มค่ากับการลงทุนและยังทำลายศัตรูธรรมชาติ เช่น ไรตัวห้ำทำลายไข่ แมลงบัว และแตนเบียนหนอน Platygasterid Eupelmid และ Pteromid เป็นต้น

๓. ทำลายตัวเต็มวัยที่บินมาเล่นแสงไฟตามบ้านช่วงเวลากลางคืน หรือกลางวัน หากพบบินมา เพื่อลดประชากรแมลงบัวในฤดูปลูกถัดไป

๔. ประชาสัมพันธ์ให้เกษตรกรหมั่นสำรวจแปลงนา อย่างสม่ำเสมอ หากพบจำนวนไม่มากให้ถอนต้นเป็นหลอดออกจากแปลงนาไปทำลาย

๕. ไม่ควรปลูกโดยวิธีหว่านหรือปักดำถี่ ในพื้นที่ที่มีการระบาดของแมลงบัวเป็นประจำ

๔.๓ โรคไหม้ข้าว*

๑. สำรวจแปลงนา อย่างสม่ำเสมอถ้าพบอาการของโรคไหม้ข้าวควรให้ปฏิบัติดังนี้

- ๑) ใช้เชื้อบีเอส (บาซิลลัส ซับทีลิส) พ่นอัตราตามคำแนะนำในฉลาก
- ๒) ใช้เชื้อไตรโคเดอร์มาอัตรา ๑ กิโลกรัม ต่อ น้ำ ๒๐๐ ลิตร พ่น

๒. ถ้ามีความจำเป็นให้ใช้สารเคมีพ่นเฉพาะจุดที่พบการระบาดเพื่อควบคุมไม่ให้เชื้อราแพร่กระจายขยายเป็นวงกว้างออกไป สำหรับสารเคมีที่ใช้ ได้แก่

- ๑) อิติเฟนฟอส ๕๐ เปอร์เซ็นต์ อีซี อัตรา ๒๐ - ๒๕ ซีซี ผสมน้ำ ๒๐ ลิตร
- ๒) บลาสติซิดิน เอส ๒ เปอร์เซ็นต์ อีซี อัตรา ๒๐ - ๒๕ ซีซี ผสมน้ำ ๒๐ ลิตร
- ๓) ไตรไซคราโซล ๗๕ เปอร์เซ็นต์ ดับบลิวพี อัตรา ๑๐ - ๑๖ กรัม ผสมน้ำ ๒๐ ลิตร

*** ควรพ่นในแปลงข้าวที่มีประวัติว่าเคยมีโรคระบาดมาก่อน การใช้สารเคมีพ่นซ้ำกันหลายครั้ง เชื้อราจะต้านทานสารเคมีหรือดื้อยา ดังนั้น เพื่อป้องกันไม่ให้เชื้อราต้านทานสารเคมี จึงควรเลือกใช้สารเคมีสลับกลุ่มกันพ่น ทั้งนี้ในการใช้สารเคมีควรใช้ด้วยความระมัดระวัง และคำนึงถึงความปลอดภัยต่อตัวผู้ใช้และสภาพแวดล้อม

๓. หว่านเมล็ดพันธุ์ในอัตราที่เหมาะสม ๑๕ - ๒๐ กิโลกรัม ต่อ ไร่ ควรแบ่งแปลงให้มีการถ่ายเทอากาศได้ดี

๔. คลุกเมล็ดพันธุ์ด้วยสารป้องกันกำจัดเชื้อรา เช่น ไตรไซคราโซล คาซูกามัยซิน คาร์เบนดาซิมโพรคลอราซ อัตราตามคำแนะนำในฉลาก

๔.๔ โรคขอบใบแห้ง****

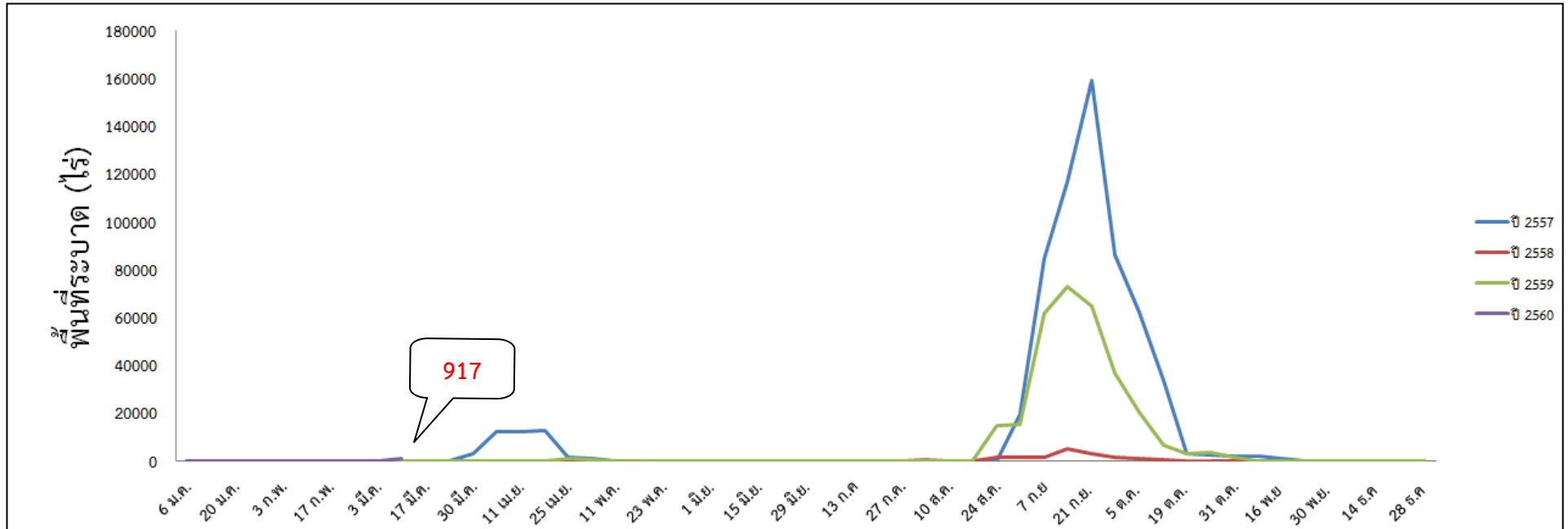
๑. ปลูกข้าวพันธุ์ข้าวที่ต้านทานโรคขอบใบแห้ง เช่น พันธุ์สุพรรณบุรี ๖๐ สุพรรณบุรี ๙๐ สุพรรณบุรี ๑ สุพรรณบุรี ๒ กข๗ และ กข๒๓

๒. ในกรณีที่ดินที่อุดมสมบูรณ์ไม่ควรใส่ปุ๋ยไนโตรเจนมาก

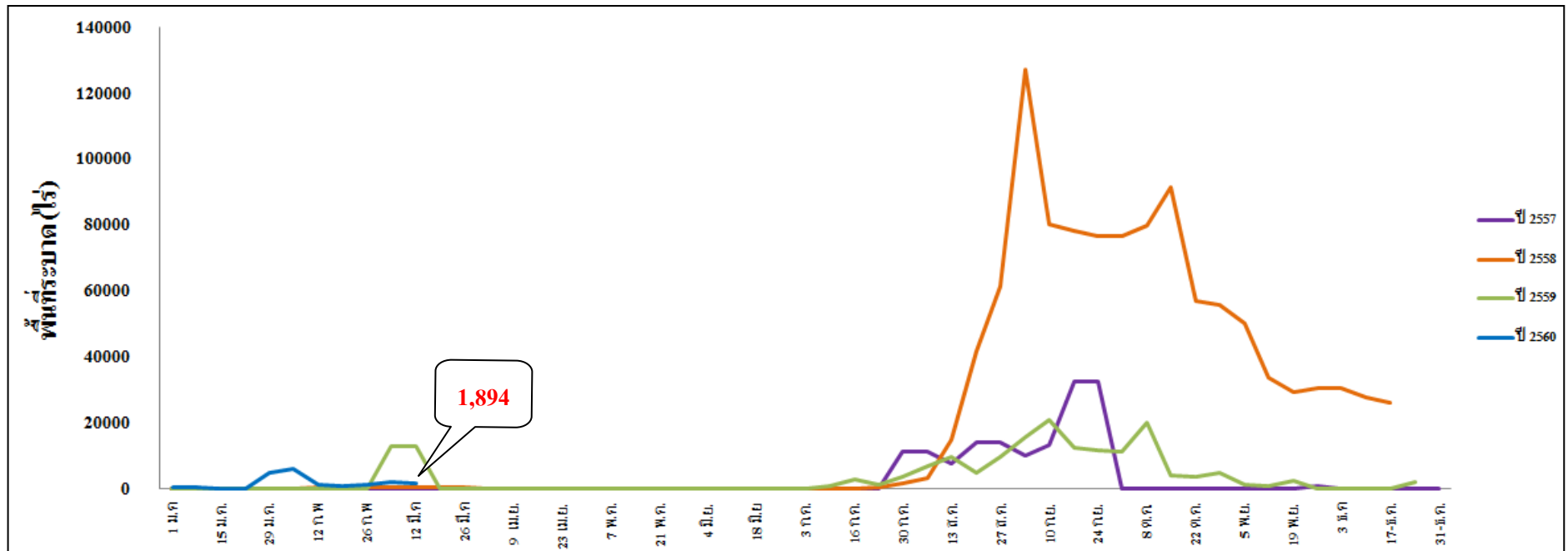
๓. ไม่ควรระบายน้ำจากแปลงที่เป็นโรคไปสู่แปลงอื่น

๔. ควรเฝ้าระวังการเกิดโรคถ้าปลูกข้าวพันธุ์ที่อ่อนแอต่อโรคนี้ เช่น พันธุ์ขาวดอกมะลิ ๑๐๕ กข๖ เหนียวสันป่าตอง พิษณุโลก ๒ ชัยนาท ๑ เมื่อเริ่มพบอาการของโรคบนใบข้าว ถ้ามีความจำเป็นให้ใช้สารเคมีพ่นเฉพาะจุดที่พบ การระบาดเพื่อควบคุมไม่ให้เชื้อราแพร่กระจายขยายเป็นวงกว้างออกไป สำหรับสารเคมีที่ใช้ ได้แก่ เช่น ไอโซโพรไพโอเลน คอปเปอร์ไฮดรอกไซด์ สเตอริฟโตมัยซินซัลเฟต+ออกซีเตตราไซคลินไฮโดรคลอไรด์ ไตรเบซิคคอปเปอร์ซัลเฟต (อัตรา ตามแนะนำในฉลาก)

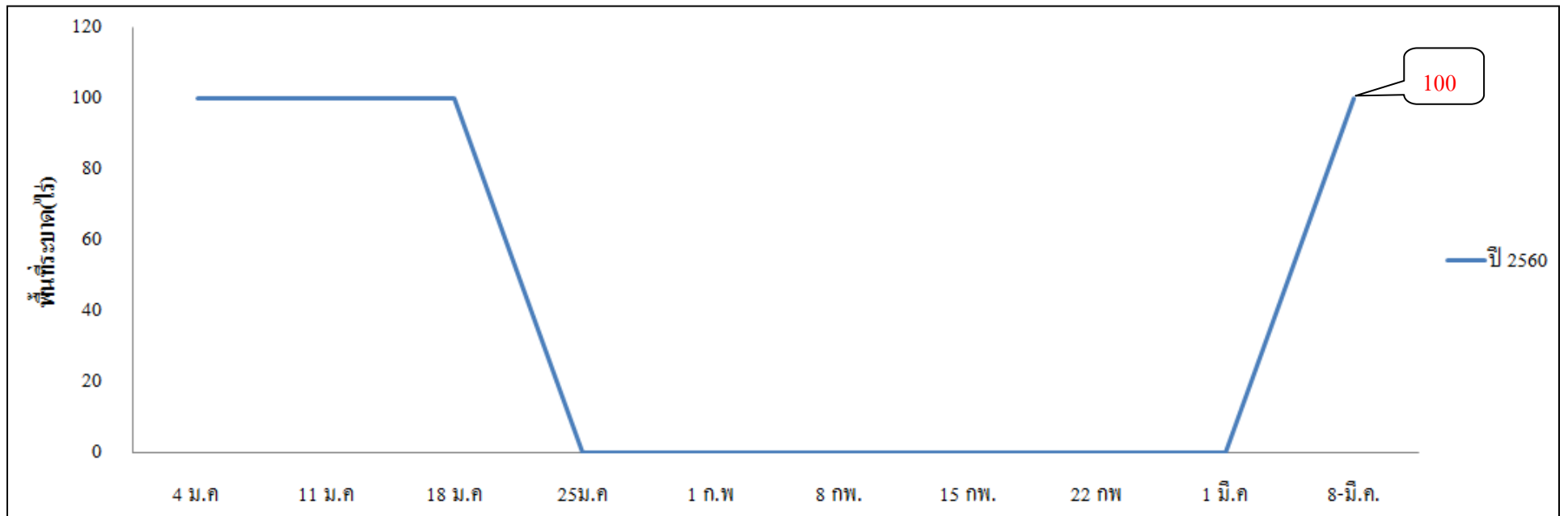
แผนภูมิแสดงการเปรียบเทียบการระบาดของเพลิงกระโดดสีน้ำตาล
ระหว่างปี ปี ๒๕๕๗/๒๕๕๘ ปี ๒๕๕๘/๒๕๕๙ ปี ๒๕๕๙/๒๕๖๐



แผนภูมิแสดงการเปรียบเทียบการระบาดของโรคไหม้
ระหว่างปี ๒๕๕๗/๒๕๕๘ ปี ๒๕๕๘/๒๕๕๙ ปี ๒๕๕๙/๒๕๖๐



แผนภูมิแสดงการเปรียบเทียบการระบาดของโรคขอบใบแห้ง
ปี ๒๕๖๐



แผนภูมิแสดงการเปรียบเทียบการระบาดของแมลงบั่ว
ปี ๒๕๖๐

