



รายงานสถานการณ์ศัตรูข้าว

วันที่ ๒๙ มีนาคม ๒๕๖๐

กลุ่มพยากรณ์และเตือนการระบาดของศัตรูพืช
กองส่งเสริมการอารักขาพืชและจัดการดินปุ๋ย
โทร. ๐๒-๙๕๕๑๕๑๔ โทรสาร ๐๒-๙๕๕๑๕๑๔

E-mail: Bio53@hotmail.com, doae_pmd@hotmail.com



๑. สถานการณ์ศัตรูข้าว

พื้นที่ปลูกตามรายงานของสำนักงานเกษตรจังหวัด ณ วันที่ ๒๙ มีนาคม ๒๕๖๐ จำนวน ๖๖ จังหวัด มีพื้นที่ปลูกข้าว ๙,๑๖๙,๙๖๕ ไร่ แยกเป็นข้าวอายุน้อยกว่าจำนวน ๔๐ วัน ๑,๓๑๑,๖๓๖ ไร่ อายุ ๔๐ ถึง ๖๐ วัน จำนวน ๑,๖๑๓,๔๙๒ ไร่ และอายุข้าวมากกว่า ๖๐ วัน จำนวน ๖,๒๔๔,๗๙๗ ไร่ สถานการณ์ศัตรูข้าว ในสัปดาห์นี้

เพลี้ยกระโดดสีน้ำตาล¹ พบการระบาดของเพลี้ยกระโดดสีน้ำตาลในข้าวอายุน้อยกว่า ๔๐ วัน จำนวน ๔ ไร่ ข้าวอายุ ๔๐ ถึง ๖๐ วัน จำนวน ๔๗ ไร่ และข้าวอายุมากกว่า ๖๐ วัน จำนวน ๒๔๓ ไร่ รวมพื้นที่ระบาด ๒๙๔ ไร่ (สัปดาห์ที่ผ่านมา ๓๗๔ ไร่) พื้นที่ระบาดลดลง ๔๘๐ ไร่ จังหวัดที่มีการระบาด ได้แก่ กรุงเทพมหานคร จังหวัดนครปฐม พระนครศรีอยุธยา และจังหวัดพิจิตร

แมลงบั่ว² พบการระบาดของแมลงบั่วในข้าวอายุน้อยกว่า ๔๐ วัน จำนวน ๕,๐๖๐ ไร่ ข้าวอายุ ๔๐ ถึง ๖๐ วัน จำนวน ๓๙,๕๙๘ ไร่ และข้าวอายุมากกว่า ๖๐ วัน จำนวน ๕๘,๒๐๔ ไร่ รวมพื้นที่การระบาด ๑๐๒,๘๖๒ ไร่ (สัปดาห์ที่ผ่านมา ๑๔๕,๓๓๐ ไร่) พื้นที่ระบาดลดลง ๔๒,๔๖๘ ไร่ จังหวัดที่มีการระบาด ได้แก่ จังหวัดนนทบุรี ลพบุรี สิงห์บุรี สระบุรี สุพรรณบุรี นครสวรรค์ อุทัยธานี พิษณุโลก และจังหวัดพิจิตร

โรคไหม้ข้าว³ พบการระบาดของโรคไหม้ข้าวในระดับรุนแรง จำนวน ๒,๖๑๓ ไร่ รวมพื้นที่การระบาด ๒,๖๑๓ ไร่ (สัปดาห์ที่ผ่านมา ๑,๑๗๗ ไร่) พื้นที่ระบาดเพิ่มขึ้น ๑,๔๓๖ ไร่ จังหวัดที่มีการระบาด ได้แก่ จังหวัดปราจีนบุรี และจังหวัดพิษณุโลก

โรคขอบใบแห้งข้าว⁴ ไม่พบการระบาดของโรคขอบใบแห้งข้าว

๒. การดำเนินงานควบคุมการระบาด

๒.๑ เจ้าหน้าที่กลุ่มพยากรณ์และเตือนการระบาดของศัตรูพืช กองส่งเสริมการอารักขาพืชและจัดการดินปุ๋ย ประสานงานติดตามสถานการณ์ศัตรูข้าว ภายใต้กิจกรรมแปลงติดตามเฝ้าระวังศัตรูพืช เพื่อติดตามสถานการณ์ในพื้นที่เสี่ยงต่อการระบาดของเพลี้ยกระโดดสีน้ำตาล โรคไหม้ข้าว แมลงบั่ว และศัตรูข้าวอื่นๆ พร้อมทั้งประชาสัมพันธ์ข้าวเตือนการระบาดของศัตรูข้าว และออกมาตรการควบคุมการระบาดของแมลงบั่ว

๒.๒ ประชาสัมพันธ์ให้จังหวัดที่เคยพบการระบาด และพื้นที่เสี่ยงต่อการระบาด ๔๒ จังหวัด เตรียมความพร้อมในพื้นที่ระบาดซ้ำซากเพื่อป้องกันไม่ให้เกิดการระบาดซ้ำ โดยได้จัดทำแปลงติดตามสถานการณ์ศัตรูข้าว จำนวน ๘๐๙ แปลง ศูนย์จัดการศัตรูพืชชุมชนในพื้นที่เสี่ยง เตรียมความพร้อมในการผลิตขยายเชื้อราไตรโคเดอร์มา เชื้อราบีวเวอเรีย และรณรงค์ให้สมาชิกศูนย์จัดการศัตรูพืชชุมชน และเกษตรกรทั่วไปใช้ควบคุมศัตรูข้าวในทุกพื้นที่

๒.๓ สำนักงานเกษตรพื้นที่กรุงเทพมหานคร สำนักงานเกษตรจังหวัดพระนครศรีอยุธยา สำนักงานเกษตรนครปฐม และสำนักงานเกษตรจังหวัดพิจิตร ลงพื้นที่ตรวจสอบพร้อมทั้งแนะนำให้เกษตรกรใช้เชื้อราบีวเวอเรียในการป้องกันและกำจัดเพลี้ยกระโดดสีน้ำตาล ประชาสัมพันธ์และเตือนการระบาดของเพลี้ยกระโดดสีน้ำตาล โดยให้เกษตรกรเฝ้าระวังและหมั่นสำรวจแปลงอย่างสม่ำเสมอ

๒.๔ สำนักงานเกษตรจังหวัดนนทบุรี สำนักงานเกษตรจังหวัดลพบุรี สำนักงานเกษตรจังหวัดสิงห์บุรี สำนักงานเกษตรจังหวัดสระบุรี สำนักงานเกษตรสุพรรณบุรี สำนักงานเกษตรจังหวัดอุทัยธานี สำนักงานเกษตรพิษณุโลก สำนักงานเกษตรจังหวัดพิจิตร และสำนักงานเกษตรจังหวัดนครสวรรค์ ประชาสัมพันธ์และเตือนการระบาดของแมลงบั่วในพื้นที่ที่ยังไม่พบการระบาดให้เกษตรกรเฝ้าระวังและหมั่นสำรวจแปลงอย่างสม่ำเสมอ

๒.๕ สำนักงานเกษตรจังหวัดปราจีนบุรี และสำนักงานเกษตรจังหวัดพิษณุโลก รณรงค์ให้ความรู้เกษตรกรใช้เชื้อราไตรโคเดอร์มาในการป้องกันกำจัดโรคไหม้ข้าว เฝ้าระวังและหมั่นสำรวจแปลงอย่างสม่ำเสมอ

๒.๖ กองส่งเสริมการอารักขาพืชและจัดการดินปุ๋ย ได้จัดทำแปลงติดตามสถานการณ์ศัตรูข้าวภายใต้กิจกรรมแปลงติดตามสถานการณ์ศัตรูพืชในพื้นที่ ๔๒ จังหวัด ได้แก่ จังหวัดนครราชสีมา ชัยภูมิ บุรีรัมย์ ศรีสะเกษ สุรินทร์ ยโสธร มุกดาหาร นครพนม อุบลราชธานี ขอนแก่น กาฬสินธุ์ อุดรธานี เลย หนองคาย สกลนคร ร้อยเอ็ด น่าน แพร่ พะเยา อุดรดิตถ์ เชียงใหม่ พิษณุโลก เชียงราย เพชรบูรณ์ กำแพงเพชร นครสวรรค์ พระนครศรีอยุธยา ชัยนาท อ่างทอง ลพบุรี นครปฐม ปทุมธานี สุพรรณบุรี ฉะเชิงเทรา สระแก้ว ปราจีนบุรี นครนายก ระยอง สุราษฎร์ธานี ประจวบคีรีขันธ์ พัทลุง และจังหวัดชลบุรี

๓. การคาดการณ์

สภาพอากาศจากกรมอุตุนิยมวิทยา ในช่วงระหว่างวันที่ ๒๙ มีนาคม - ๔ เมษายน ๒๕๖๐

ภาคเหนือ อุณหภูมิต่ำสุด ๒๐ - ๒๖ องศาเซลเซียส สูงสุด ๓๓ - ๓๙ องศาเซลเซียส มีฝนร้อยละ ๑๐ - ๔๐ ของพื้นที่

ภาคตะวันออกเฉียงเหนือ อุณหภูมิต่ำสุด ๑๘ - ๒๖ องศาเซลเซียส สูงสุด ๒๗ - ๓๕ องศาเซลเซียส มีฝนร้อยละ ๑๐ - ๖๐ ของพื้นที่

ภาคกลางและภาคตะวันออก อุณหภูมิต่ำสุด ๒๒ - ๒๘ องศาเซลเซียส สูงสุด ๓๒ - ๓๗ องศาเซลเซียส มีฝนร้อยละ ๑๐ - ๖๐ ของพื้นที่

ภาคใต้ อุณหภูมิต่ำสุด ๒๒ - ๒๕ องศาเซลเซียส สูงสุด ๓๓ - ๓๖ องศาเซลเซียส มีฝนบางแห่งร้อยละ ๖๐ - ๗๐ ของพื้นที่

สภาพอากาศในพื้นที่ภาคเหนือ มีฝนร้อยละ ๑๐ - ๔๐ ของพื้นที่ ภาคตะวันออกเฉียงเหนือ ภาคกลาง ภาคตะวันออก มีฝนร้อยละ ๑๐ - ๖๐ ของพื้นที่ และภาคใต้ มีฝนร้อยละ ๖๐ - ๗๐ ของพื้นที่ ข้อมูลแปลงสำรวจติดตามสถานการณ์ศัตรูข้าวในสัปดาห์ที่ผ่านมา พบเพลี้ยกระโดดสีน้ำตาล แมลงบั่วและโรคไหม้ข้าวเพิ่มขึ้น คาดว่าในสัปดาห์หน้าสถานการณ์การระบาดของเพลี้ยกระโดดสีน้ำตาลอาจเพิ่มขึ้น และการระบาดแมลงบั่วอาจลดลง และควรติดตามสถานการณ์อย่างใกล้ชิด โดยเฉพาะในเขตภาคเหนือตอนล่าง ภาคกลาง และภาคตะวันตก ควรรณรงค์ให้เกษตรกรใช้แสงไฟล่อกำจัดตัวเต็มวัยแมลงบั่วและเพลี้ยกระโดดสีน้ำตาล โดยเฉพาะแปลงข้าวที่อายุยังน้อยและเป็นพันธุ์อ่อนแอเพลี้ยกระโดดสีน้ำตาลจะเคลื่อนย้ายจากแปลงข้าวที่อายุใกล้เก็บเกี่ยวไปเข้าทำลายยังแปลงข้าวที่มีอายุน้อย ส่วนการระบาดของโรคไหม้ข้าวอาจเพิ่มขึ้น ทั้งนี้ เพื่อเป็นการป้องกันไม่ให้เกิดการระบาดของศัตรูข้าวแพร่ขยายวงกว้าง ขอให้เกษตรกรหมั่นสำรวจแปลงข้าวอย่างสม่ำเสมอ โดยเฉพาะพื้นที่ที่ปลูกข้าวพันธุ์อ่อนแอต่อโรคและแมลงศัตรูข้าว และปลูกข้าวหนาแน่นให้ปุ๋ยไนโตรเจนปริมาณสูง หากพบการระบาดของศัตรูข้าว ให้รีบแจ้งสำนักงานเกษตรจังหวัด และสำนักงานเกษตรอำเภอในพื้นที่ดำเนินการควบคุมโดยทันที

๔. คำแนะนำในการควบคุมการระบาด

๔.๑ เพลี้ยกระโดดสีน้ำตาล

๑. ปลูกข้าวพันธุ์ต้านทานเพลี้ยกระโดดสีน้ำตาล เช่น กข ๖ กข ๓๑ กข ๔๑ กข ๔๗ สุพรรณบุรี ๒ สุพรรณบุรี ๓ สุพรรณบุรี ๙๐ พิษณุโลก ๒ เป็นต้น และไม่ควรปลูกพันธุ์เดียวติดต่อกันเกิน ๔ ฤดูปลูก ควรปลูกสลับกันระหว่างพันธุ์ต้านทานสูงกับพันธุ์ทนทานหรือพันธุ์อ่อนแอปานกลาง โดยพิจารณาอายุเก็บเกี่ยวให้ใกล้เคียงกัน เพื่อลดความเสียหายเมื่อเกิดการระบาดรุนแรง

๒. สำรวจแปลงอย่างสม่ำเสมออย่างน้อยสัปดาห์ละ ๑ ครั้ง เพื่อนำองค์ประกอบต่าง ๆ ของระบบนิเวศในแปลงนา มาวิเคราะห์และตัดสินใจด้วยตนเองในการจัดการแปลงนา จากสถานการณ์จริง

๓. ในพื้นที่ที่มีการระบาด ที่สามารถควบคุมระดับน้ำในนาได้ หลังปักดำหรือหว่าน ๒ - ๓ สัปดาห์ จนถึงระยะตั้งท้อง ควบคุมน้ำในแปลงนาให้พื้นดินพอเปียก หรือมีน้ำเรี่ยผิวดินนาน ๗ - ๑๐ วัน แล้วปล่อยขังทิ้งไว้ให้แห้งเอง สลับกันไป จะช่วยลดการระบาดของเพลี้ยกระโดดสีน้ำตาล

๔. ใช้เชื้อราบิวเวอเรีย(เชื้อสด) อัตรา ๑ กิโลกรัม(๒ ถูง)/น้ำ ๒๐ ลิตร ครอบในบริเวณที่พบในช่วงเช้า หรือช่วงเย็น

๕. ในกรณีที่ต้องสารเคมีในการกำจัดเพลี้ยกระโดดสีน้ำตาลแนะนำให้ใช้สารเคมี ดังนี้

- ๑) ขั้วระยะกล้าถึงแตกกอ (อายุ ๓๐ - ๔๕ วัน)
 - บิวโทรเฟซิน ๒๕ % WP ๑๐ กรัม ต่อน้ำ ๒๐ ลิตร
 - บิวโทรเฟซิน ๑๐ % WP ๒๕ กรัม ต่อน้ำ ๒๐ ลิตร
 - บิวโทรเฟซิน ๕ % WP + ไอโซโปรคาร์บ ๒๐ % WP ๕๐ กรัม ต่อน้ำ ๒๐ ลิตร
- ๒) ขั้วระยะแตกกอเต็มที่
 - อีโทเฟนพริกซ์ ๑๐ % EC ๒๐ ซีซี ต่อน้ำ ๒๐ ลิตร
 - อีโทเฟนพริกซ์ ๕ % EC ๔๐ ซีซี ต่อน้ำ ๒๐ ลิตร
 - คาร์โบซัลเฟน ๒๐ % EC ๑๐๐ ซีซี ต่อน้ำ ๒๐ ลิตร
 - ฟิโนบูคาร์บ ๕๐ % EC ๖๐ ซีซี ต่อน้ำ ๒๐ ลิตร
 - ไอโซโปรคาร์บ ๕๐ % WP ๖๐ กรัม ต่อน้ำ ๒๐ ลิตร
- ๓) ขั้วระยะตั้งท้องถึงออกรวง
 - ไดโนทีฟูแรน ๑๐ % WP ๑๕ กรัม ต่อน้ำ ๒๐ ลิตร
 - ไทอะมิโทแซม ๒๕ % WG ๒ กรัม ต่อน้ำ ๒๐ ลิตร
 - โคลโทอะนิติน ๑๖ % ๖-๙ กรัม ต่อน้ำ ๒๐ ลิตร
 - อิมิดาโคลพริด ๑๐ % SL ๑๕ ซีซี ต่อน้ำ ๒๐ ลิตร
 - อีทีโพรล ๑๐ % SC ๕๐ ซีซี ต่อน้ำ ๒๐ ลิตร

๔.๒ แมลงบั่ว*

๑. กำจัดพืชอาศัยรอบๆ แปลงนา ก่อนตกกล้าหรือหว่านข้าว เช่น หญ้าข้าวนก หญ้าไซ หญ้าแดง หญ้าชันกาด หญ้ากสีชมพู หญ้าปล้องหิน และหญ้าตีนตุ๊กตา

๒. หากพบต้นข้าวเป็นหลอดบั่วมากกว่า ๑๐ เปอร์เซ็นต์ ไม่แนะนำให้ใช้สารฆ่าแมลงใดๆ เนื่องจากไม่คุ้มค่ากับการลงทุนและยังทำลายศัตรูธรรมชาติ เช่น ไรตัวห้ำทำลายไข่ แมลงบั่ว และแตนเบียนหนอน *Platygasterid Eupelmid* และ *Pteromid* เป็นต้น

๓. ใช้กับดักแสงไฟ และเครื่องดูดแมลงเพื่อดักจับตัวเต็มวัยที่มาเล่นแสงไฟในเวลากลางคืน

๔. ประชาสัมพันธ์ให้เกษตรกรหมั่นสำรวจแปลงนาอย่างสม่ำเสมอ หากพบจำนวนไม่มากให้ถอนต้นเป็นหลอดออกจากแปลงนาไปทำลาย

๕. ไม่ควรปลูกโดยวิธีหว่านหรือปักดำถั่วในพื้นที่ที่มีการระบาดของแมลงบั่วเป็นประจำ

๔.๓ โรคไหม้ข้าว*

๑. สำรวจแปลงนาอย่างสม่ำเสมอถ้าพบอาการของโรคไหม้ข้าวควรให้ปฏิบัติดังนี้

๑) ฟ่นด้วยเชื้อบีเอส (บาซิลลัส ซับทีลิส) อัตราตามคำแนะนำในฉลาก

๒) ฟ่นด้วยเชื้อไตรโคเดอร์มา อัตรา ๑ กิโลกรัม ต่อน้ำ ๒๐๐ ลิตร

๒. ถ้ามีความจำเป็นให้ใช้สารเคมีพ่นเฉพาะจุดที่พบการระบาดเพื่อควบคุมไม่ให้เชื้อราแพร่ขยายวงกว้างออกไป สำหรับสารเคมีที่ใช้ ได้แก่

๑) อิติเฟนฟอส ๕๐ เปอร์เซ็นต์ อีซี อัตรา ๒๐ - ๒๕ ซีซี ผสมน้ำ ๒๐ ลิตร

๒) บลาสติซิดิน เอส ๒ เปอร์เซ็นต์ อีซี อัตรา ๒๐ - ๒๕ ซีซี ผสมน้ำ ๒๐ ลิตร

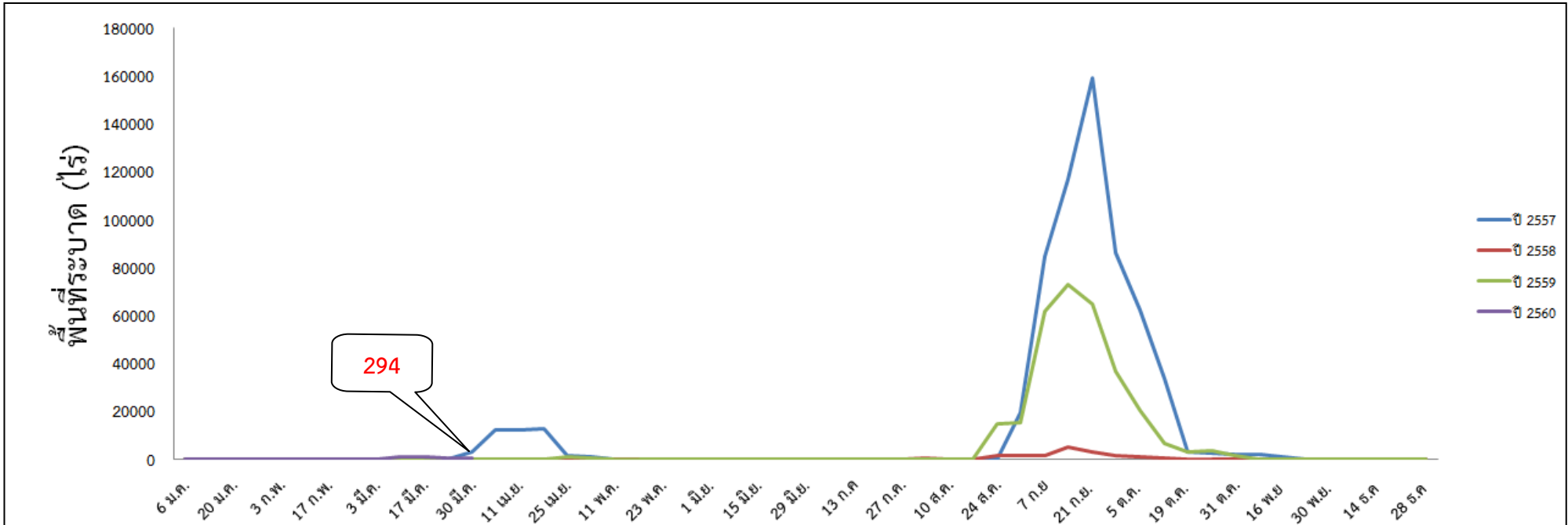
๓) ไตรไซโคราโซล ๗๕ เปอร์เซ็นต์ ดับบลิวพี อัตรา ๑๐ - ๑๖ กรัม ผสมน้ำ ๒๐ ลิตร

*** ควรพ่นในแปลงข้าวที่มีประวัติว่าเคยเกิดการระบาดของโรคมามาก่อน การใช้สารเคมีพ่นซ้ำกันหลายครั้ง เชื้อราจะต้านทานสารเคมีหรือดื้อยา ดังนั้น เพื่อป้องกันไม่ให้เชื้อราต้านทานสารเคมี จึงควรเลือกใช้สารเคมีสลับกลุ่มกันพ่น ทั้งนี้ในการใช้สารเคมีควรใช้ด้วยความระมัดระวัง และคำนึงถึงความปลอดภัยต่อตัวผู้ใช้และสภาพแวดล้อม

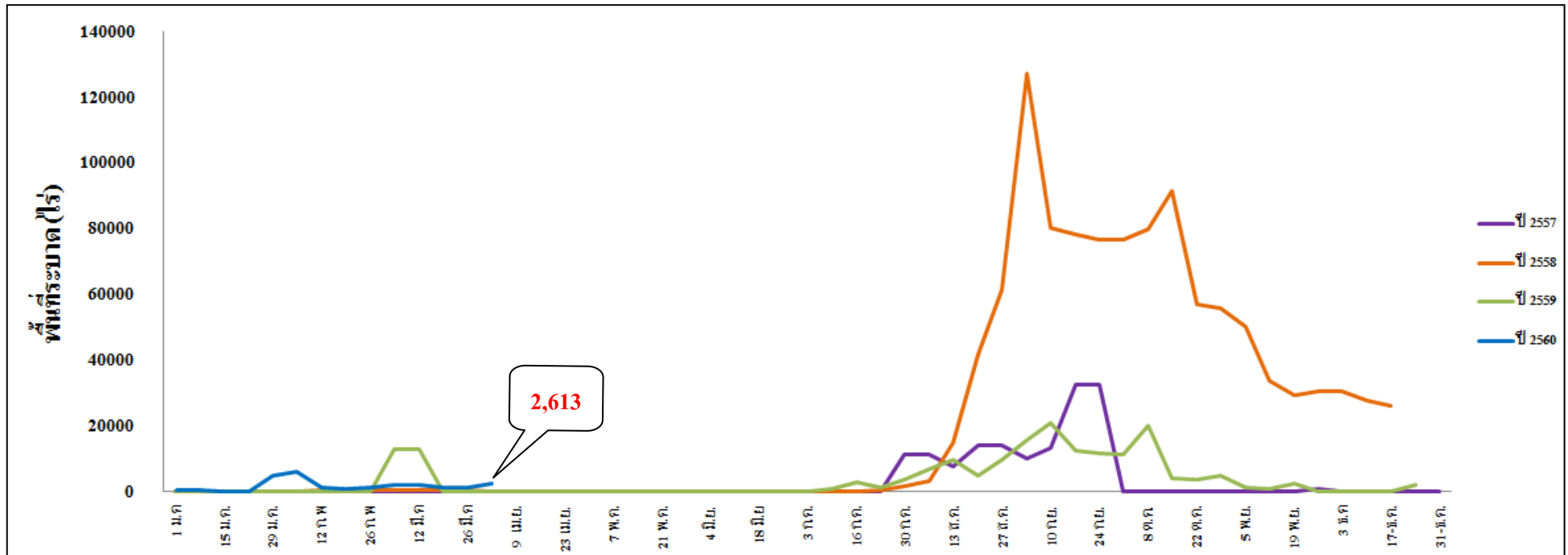
๓. หวานเมล็ดพันธุ์ในอัตราที่เหมาะสม ๑๕ - ๒๐ กิโลกรัม ต่อ ไร่ ควรแบ่งแปลงให้มีการถ่ายเทอากาศได้ดี

๔. คลุกเมล็ดพันธุ์ด้วยสารป้องกันกำจัดเชื้อรา เช่น ไตรไซคลาโซล คาซูกามัยซิน คาร์เบนดาซิมโพรคลอราซ อัตราตามคำแนะนำในฉลาก

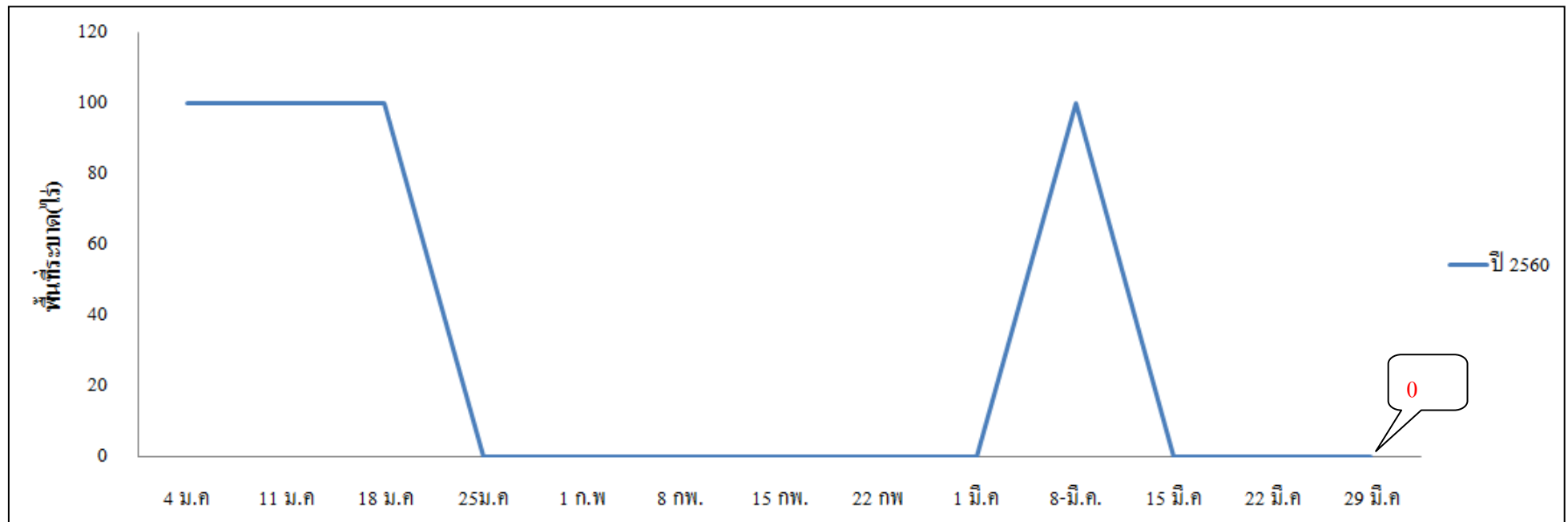
แผนภูมิแสดงการเปรียบเทียบการระบาดของเพลิงไหม้กระโดดสีน้ำตาล
ระหว่างปี ปี ๒๕๕๗/๒๕๕๘ ปี ๒๕๕๘/๒๕๕๙ ปี ๒๕๕๙/๒๕๖๐



แผนภูมิแสดงการเปรียบเทียบการระบาดของโรคไหม้
ระหว่างปี ๒๕๕๗/๒๕๕๘ ปี ๒๕๕๘/๒๕๕๙ ปี ๒๕๕๙/๒๕๖๐



แผนภูมิแสดงการเปรียบเทียบการระบาดของโรคขอบใบแห้ง
ปี ๒๕๖๐



แผนภูมิแสดงการเปรียบเทียบการระบาดของแมลงบัว
ปี ๒๕๖๐

