



รายงานสถานการณ์ศัตรูข้าว

วันที่ ๑ มีนาคม ๒๕๖๐

กลุ่มพยากรณ์และเตือนการระบาดของศัตรูพืช
กองส่งเสริมการอารักขาพืชและจัดการดินปุ๋ย
โทร. ๐๒-๙๕๕๑๕๑๔ โทรสาร ๐๒-๙๕๕๑๕๑๔



E-mail: Bio53@hotmail.com, doae_pmd@hotmail.com

๑. สถานการณ์ศัตรูข้าว

พื้นที่ปลูกตามรายงานของสำนักงานเกษตรจังหวัด ณ วันที่ ๑ มีนาคม ๒๕๖๐ จำนวน ๖๕ จังหวัด มีพื้นที่ปลูกข้าว ๑๐,๗๖๑,๗๗๓ ไร่ แยกเป็นข้าวอายุน้อยกว่าจำนวน ๔๐ วัน ๒,๐๔๙,๘๔๓ ไร่ อายุ ๔๐ ถึง ๖๐ วัน จำนวน ๒,๙๗๗,๒๐๙ ไร่ และอายุข้าวมากกว่า ๖๐ วัน จำนวน ๕,๗๓๔,๗๒๑ ไร่ สถานการณ์ศัตรูข้าว ในสัปดาห์นี้

เพลี้ยกระโดดสีน้ำตาล¹ พบการระบาดของเพลี้ยกระโดดสีน้ำตาลในข้าวอายุ ๔๐ ถึง ๖๐ วัน จำนวน ๑๒๕ ไร่ (สัปดาห์ที่ผ่านมา ไม่พบการระบาด) พื้นที่การระบาดเพิ่มขึ้น ๑๒๕ ไร่ ได้แก่ อำเภอกงไกรลาศ จังหวัดสุโขทัย

โรคไหม้ข้าว² พบการระบาดของโรคไหม้ข้าวในระดับรุนแรง จำนวน ๑,๒๙๒ ไร่ ระดับไม่รุนแรง ๗๕๔ ไร่ รวมพื้นที่การระบาด ๒,๐๔๖ ไร่ (สัปดาห์ที่ผ่านมา ๑,๓๕๕ ไร่) พื้นที่ระบาดเพิ่มขึ้น ๖๙๑ ไร่ ได้แก่ กรุงเทพมหานคร พิจิตร และจังหวัดปราจีนบุรี

โรคขอบใบแห้งข้าว³ ไม่พบการระบาดของโรคขอบใบแห้งข้าว

แมลงบั่ว⁴ พบการระบาดของแมลงบั่วในข้าวอายุน้อยกว่า ๔๐ วัน จำนวน ๕,๕๖๘ ไร่ ข้าวอายุ ๔๐ ถึง ๖๐ วัน จำนวน ๗๗,๘๘๗ ไร่ และข้าวอายุมากกว่า ๖๐ วัน จำนวน ๔๓,๐๘๔ ไร่ รวมพื้นที่การระบาด ๑๒๖,๕๔๙ ไร่ (สัปดาห์ที่ผ่านมา ๑๑๕,๔๓๘ ไร่) พื้นที่ระบาดเพิ่มขึ้น ๑๑,๑๑๑ ไร่ ได้แก่ จังหวัดกรุงเทพมหานคร สิงห์บุรี สุพรรณบุรี อุทัยธานี พิษณุโลก และจังหวัดพิจิตร

๒. การดำเนินงานควบคุมการระบาด

๒.๑ เจ้าหน้าที่กลุ่มพยากรณ์และเตือนการระบาดของศัตรูพืช กองส่งเสริมการอารักขาพืชและจัดการดินปุ๋ย ประสานงานติดตามสถานการณ์ศัตรูข้าว ภายใต้ภายใต้กิจกรรมแปลงติดตามเฝ้าระวังศัตรูพืช เพื่อติดตามสถานการณ์ในพื้นที่เสี่ยงต่อการระบาดของเพลี้ยกระโดดสีน้ำตาล โรคไหม้ข้าว แมลงบั่ว และศัตรูข้าวอื่นๆ พร้อมทั้งประชาสัมพันธ์ชาวเตือนการระบาดของศัตรูข้าว

๒.๒ ประชาสัมพันธ์ให้จังหวัดที่เคยพบการระบาด และพื้นที่เสี่ยงต่อการระบาด ๔๒ จังหวัด เตรียมความพร้อมในพื้นที่ระบาดซ้ำซากเพื่อป้องกันไม่ให้เกิดการระบาดซ้ำ โดยได้จัดทำแปลงติดตามสถานการณ์ศัตรูข้าวจำนวน ๘๐๙ แปลง ศูนย์จัดการศัตรูพืชชุมชนในพื้นที่เสี่ยง เตรียมความพร้อมในการผลิตขยายเชื้อราไตรโคเดอร์มา เชื้อราบิวเวอเรีย และรณรงค์ให้สมาชิกศูนย์จัดการศัตรูพืชชุมชน และเกษตรกรทั่วไปใช้ควบคุมศัตรูข้าวในทุกพื้นที่

๒.๓ สำนักงานเกษตรจังหวัดสุโขทัย และสำนักงานเกษตรอำเภอกงไกรลาศ แนะนำให้เกษตรกรใช้เชื้อราบิวเวอเรียในการป้องกันและกำจัดเพลี้ยกระโดดสีน้ำตาล ประชาสัมพันธ์และเตือนการระบาดของเพลี้ยกระโดดสีน้ำตาล โดยให้เกษตรกรเฝ้าระวังและหมั่นสำรวจแปลงอย่างสม่ำเสมอ

๒.๔ สำนักงานเกษตรจังหวัดปราจีนบุรี และสำนักงานเกษตรอำเภอบ้านสร้าง รณรงค์ให้เกษตรกรใช้สารชีวภัณฑ์ เฝ้าระวังและหมั่นสำรวจแปลงอย่างสม่ำเสมออย่างต่อเนื่อง สำนักงานเกษตรจังหวัดพิจิตร ให้ความรู้และรณรงค์กับเกษตรกรใช้เชื้อราไตรโคเดอร์มาควบคุมในพื้นที่ระบาดอย่างต่อเนื่อง และสำนักงานเกษตรพื้นที่กรุงเทพมหานคร ลงตรวจสอบพื้นที่ที่เกิดการระบาด เนื่องจากสภาพอากาศสัปดาห์ที่ผ่านมาเหมาะต่อการเกิดโรคไหม้ ทั้งนี้ได้รณรงค์ให้เกษตรกรใช้เชื้อราไตรโคเดอร์มาควบคุมในพื้นที่การระบาด

๒.๕ สำนักงานเกษตรจังหวัดพิจิตร มีรณรงค์ให้เกษตรกรใช้เชื้อราบิวเวอเรียมาควบคุมในพื้นที่ที่ยังไม่เกิดการระบาด ขณะนี้อยู่ระหว่างสำรวจพื้นที่เสียหายสิ้นเชิงบางส่วนจากสำนักงานเกษตรอำเภอ และประชาสัมพันธ์การระบาดของแมลงบั่ว โดยให้เกษตรกรเฝ้าระวังและหมั่นสำรวจแปลงอย่างสม่ำเสมออย่างต่อเนื่อง

๒.๖ สำนักงานเกษตรจังหวัดอุทัยธานี รณรงค์ให้ใช้เชื้อราชีวเวอเรีย และเชื้อรามेटตาโรเซีย ในพื้นที่ที่เกิดการระบาด และให้เกษตรกรติดตามสถานการณ์ของแมลงบั่วอย่างต่อเนื่อง

๒.๗ สำนักงานเกษตรจังหวัดพิษณุโลก ประชาสัมพันธ์และเตือนการระบาดของแมลงบั่วในพื้นที่ที่ยังไม่พบการระบาด ให้เกษตรกรเฝ้าระวังและหมั่นสำรวจแปลงอย่างสม่ำเสมออย่างต่อเนื่อง

๒.๘ กองส่งเสริมการอารักขาพืชและจัดการดินปุ๋ย ได้จัดทำโครงการจุดเฝ้าระวังศัตรูพืช (แปลงติดตามสถานการณ์ศัตรูข้าว) ในพื้นที่ ๔๒ จังหวัด ได้แก่ จังหวัดนครราชสีมา ชัยภูมิ บุรีรัมย์ ศรีสะเกษ สุรินทร์ ยโสธร มุกดาหาร นครพนม อุบลราชธานี ขอนแก่น กาฬสินธุ์ อุดรธานี เลย หนองคาย สกลนคร ร้อยเอ็ด น่าน แพร่ พะเยา อุดรดิษฐ์ เชียงใหม่ พิษณุโลก เชียงราย เพชรบูรณ์ กำแพงเพชร นครสวรรค์ พระนครศรีอยุธยา ชัยนาท อ่างทอง ลพบุรี นครปฐม ปทุมธานี สุพรรณบุรี ฉะเชิงเทรา สระแก้ว ปราจีนบุรี นครนายก ระยอง สุราษฎร์ธานี ประจวบคีรีขันธ์ พัทลุง และจังหวัดชลบุรี

๓. การคาดการณ์

สภาพอากาศจากกรมอุตุนิยมวิทยา ในช่วงระหว่างวันที่ ๑ - ๗ มีนาคม ๒๕๖๐

ภาคเหนือ อุณหภูมิต่ำสุด ๑๔ - ๒๒ องศาเซลเซียส สูงสุด ๓๔ - ๓๘ องศาเซลเซียส

ภาคตะวันออกเฉียงเหนือ อุณหภูมิต่ำสุด ๑๕ - ๒๔ องศาเซลเซียส สูงสุด ๓๑ - ๓๖ องศาเซลเซียส

ภาคกลางและภาคตะวันออก อุณหภูมิต่ำสุด ๒๒ - ๒๗ องศาเซลเซียส สูงสุด ๓๓ - ๓๘ องศาเซลเซียส

ภาคใต้ อุณหภูมิต่ำสุด ๒๒ - ๒๖ องศาเซลเซียส สูงสุด ๓๑ - ๓๕ องศาเซลเซียส มีฝนบางแห่งร้อยละ ๒๐ - ๖๐ ของพื้นที่

สภาพอากาศในพื้นที่ภาคเหนือ มีฝนเล็กน้อยทางตอนล่างของภาค ภาคตะวันออกเฉียงเหนือ ภาคกลาง และภาคตะวันออก มีฝนบางแห่งร้อยละ ๒๐ - ๓๐ ของพื้นที่ ส่วนภาคใต้ มีฝนบางแห่ง ร้อยละ ๑๐ - ๖๐ ของพื้นที่ ข้อมูลแปลงสำรวจติดตามสถานการณ์ศัตรูข้าวในสัปดาห์ที่ผ่านมา พบเพลี้ยกระโดดสีน้ำตาล แมลงบั่ว และโรคไหม้ข้าวเพิ่มขึ้น คาดว่าในสัปดาห์หน้าสถานการณ์การระบาดของเพลี้ยกระโดดสีน้ำตาล และแมลงบั่วอาจเพิ่มขึ้น และควรติดตามสถานการณ์อย่างใกล้ชิด โดยเฉพาะในเขตภาคเหนือตอนล่าง ภาคกลาง และภาคตะวันตก ควรรณรงค์ให้เกษตรกรใช้แสงไฟล่อกำจัดตัวเต็มแมลงบั่ว ส่วนการระบาดของโรคไหม้ข้าวอาจลดลง ทั้งนี้ เพื่อเป็นการป้องกันไม่ให้เกิดการระบาดของศัตรูข้าวแพร่ขยายวงกว้าง ขอให้เกษตรกรหมั่นสำรวจแปลงข้าวอย่างสม่ำเสมอ หากพบการระบาดของศัตรูข้าว ให้รีบแจ้งสำนักงานเกษตรจังหวัด และสำนักงานเกษตรอำเภอในพื้นที่ดำเนินการควบคุมโดยทันที

๔. คำแนะนำในการควบคุมการระบาด

๔.๑ โรคไหม้ข้าว*

๑. สำรวจแปลงนา อย่างสม่ำเสมอถ้าพบอาการของโรคไหม้ข้าวควรให้ปฏิบัติดังนี้

๑) ใช้เชื้อบีเอส (บาซิลลัส ซับทีลิส) พ่นอัตราตามคำแนะนำในฉลาก

๒) ใช้เชื้อไตรโคเดอร์มาอัตรา ๑ กิโลกรัม ต่อ น้ำ ๒๐๐ ลิตร พ่น

๒. ถ้ามีความจำเป็นให้ใช้สารเคมีพ่นเฉพาะจุดที่พบการระบาดเพื่อควบคุมไม่ให้เชื้อราแพร่กระจายขยายเป็นวงกว้างออกไป สำหรับสารเคมีที่ใช้ ได้แก่

๑) อิติเฟนฟอส ๕๐ เปอร์เซ็นต์ อีซี อัตรา ๒๐ - ๒๕ ซีซี ผสมน้ำ ๒๐ ลิตร

๒) บลาสดีซิดิน เอส ๒ เปอร์เซ็นต์ อีซี อัตรา ๒๐ - ๒๕ ซีซี ผสมน้ำ ๒๐ ลิตร

๓) ไตรไซโคราโซล ๗๕ เปอร์เซ็นต์ ดับบลิวพี อัตรา ๑๐ - ๑๖ กรัม ผสมน้ำ ๒๐ ลิตร

*** ควรพ่นในแปลงข้าวที่มีประวัติว่าเคยมีโรคระบาดมาก่อน การใช้สารเคมีพ่นซ้ำกันหลายครั้ง เชื้อราจะต้านทานสารเคมีหรือดื้อยา ดังนั้น เพื่อป้องกันไม่ให้เชื้อราต้านทานสารเคมี จึงควรเลือกใช้สารเคมีสลับกลุ่มกันพ่น ทั้งนี้ในการใช้สารเคมีควรใช้ด้วยความระมัดระวัง และคำนึงถึงความปลอดภัยต่อตัวผู้ใช้และสภาพแวดล้อม

๓. หวานเมล็ดพันธุ์ในอัตราที่เหมาะสม ๑๕ - ๒๐ กิโลกรัม ต่อ ไร่ ควรแบ่งแปลงให้มีการถ่ายเทอากาศได้ดี

๔. คลุกเมล็ดพันธุ์ด้วยสารป้องกันกำจัดเชื้อรา เช่น ไตรโซโคลาโซล คาซูกาเมย์ซิน คาร์เบนดาซิมโพรคลอราซอ อัตราตามคำแนะนำในฉลาก

๔.๒ แมลงบั่ว*

๑. กำจัดพืชอาศัยรอบๆแปลงนา ก่อนตกกล้าหรือหว่านข้าว เช่น หญ้าข้าวนก หญ้าไซ หญ้าแดง หญ้าชันกาด หญ้านกสีชมพู หญ้าปล้องหิน และหญ้าตีนติด

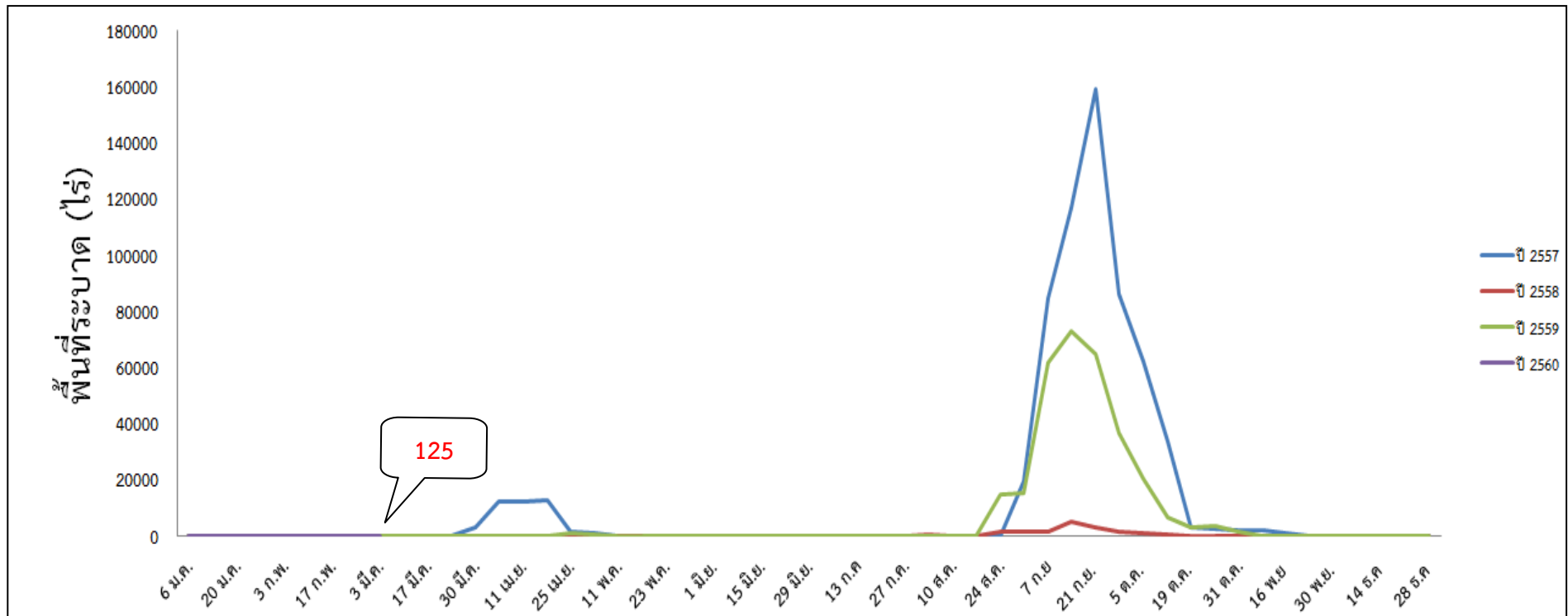
๒. หากพบต้นข้าวเป็นหลอดบั่วมากกว่า ๑๐ เปอร์เซ็นต์ ไม่แนะนำให้ใช้สารฆ่าแมลงใดๆ เนื่องจากไม่คุ้มค่ากับการลงทุนและยังทำลายศัตรูธรรมชาติ เช่น ไรตัวห้ำทำลายไข่ แมลงบั่ว และแตนเบียนหนอน Platygasterid Eupelmid และ Pteromid เป็นต้น

๓. ทำลายตัวเต็มวัยที่บินมาเล่นแสงไฟตามบ้านช่วงเวลากลางคืน หรือกลางวัน หากพบบินมา เพื่อลดประชากรแมลงบั่วในฤดูปลูกถัดไป

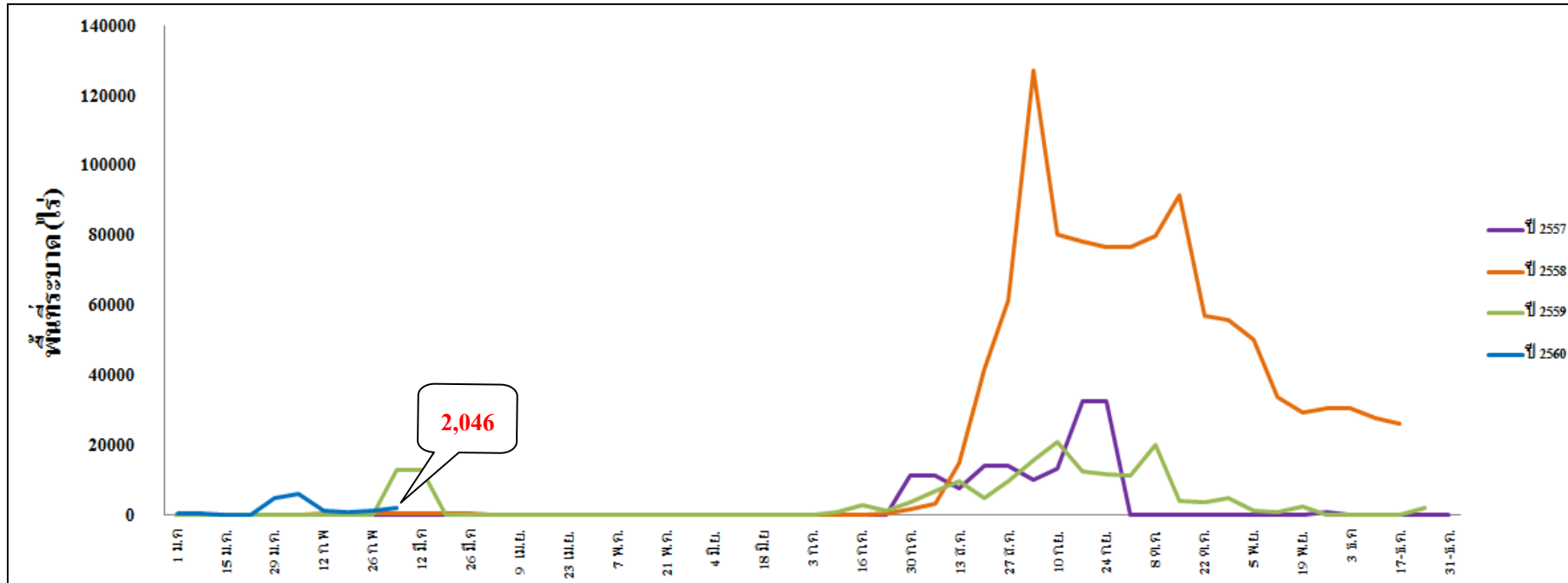
๔. ประชาสัมพันธ์ให้เกษตรกรหมั่นสำรวจแปลงนา อย่างสม่ำเสมอ หากพบจำนวนไม่มากให้ถอนต้นเป็นหลอดออกจากแปลงนาไปทำลาย

๕. ไม่ควรปลูกโดยวิธีหว่านหรือปักดำถี่ ในพื้นที่ที่มีการระบาดของแมลงบั่วเป็นประจำ

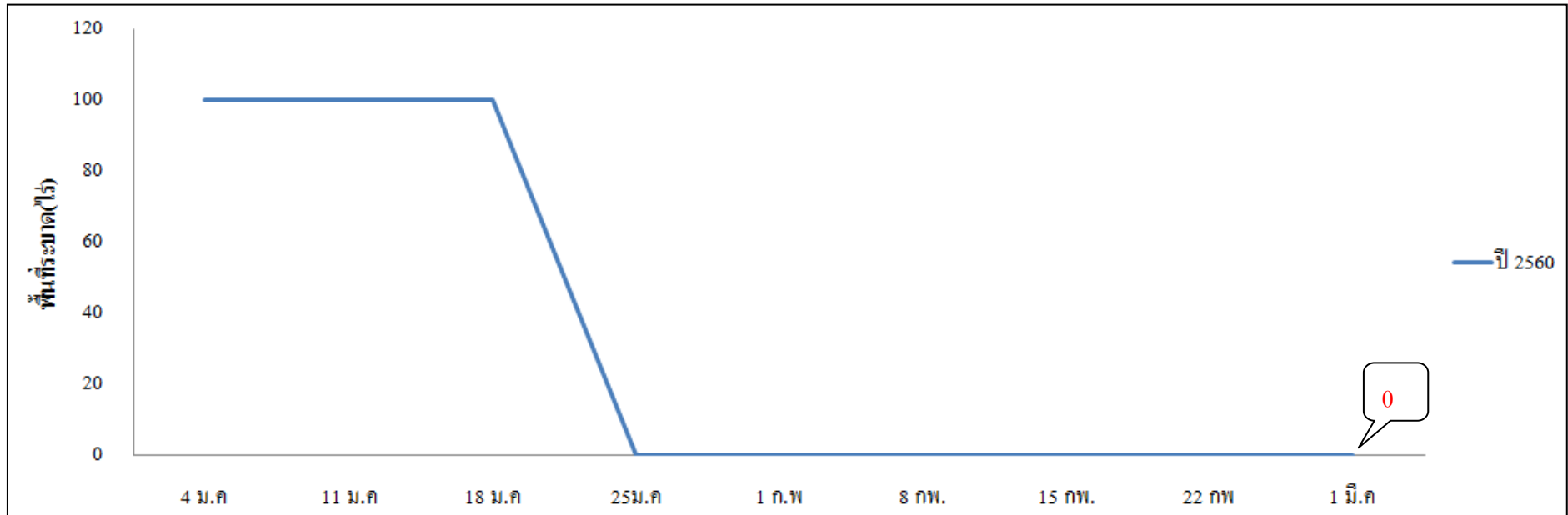
แผนภูมิแสดงการเปรียบเทียบการระบาดของเพลิงกระโดดสีน้ำตาล
ระหว่างปี ปี ๒๕๕๗/๒๕๕๘ ปี ๒๕๕๘/๒๕๕๙ ปี ๒๕๕๙/๒๕๖๐



แผนภูมิแสดงการเปรียบเทียบการระบาดของโรคไหม้
ระหว่างปี ๒๕๕๗/๒๕๕๘ ปี ๒๕๕๘/๒๕๕๙ ปี ๒๕๕๙/๒๕๖๐



แผนภูมิแสดงการเปรียบเทียบการระบาดของโรคขอบใบแห้ง
ปี ๒๕๖๐



แผนภูมิแสดงการเปรียบเทียบการระบาดของแมลงบั่ว
ปี ๒๕๖๐

