



รายงานสถานการณ์ศัตรูข้าว

วันที่ ๑๔ มิถุนายน ๒๕๖๐

กลุ่มพยากรณ์และเตือนการระบาดของศัตรูพืช
กองส่งเสริมการอารักขาพืชและจัดการดินปุ๋ย
โทร. ๐๒-๙๕๕๑๕๑๔ โทรสาร ๐๒-๙๕๕๑๕๑๔

E-mail: Bio53@hotmail.com, doae_pmd@hotmail.com



๑. สถานการณ์ศัตรูข้าว

พื้นที่ปลูกตามรายงานของสำนักงานเกษตรจังหวัด ณ วันที่ ๑๔ มิถุนายน ๒๕๖๐ จำนวน ๖๗ จังหวัด มีพื้นที่ปลูกข้าว ๑๓,๖๗๑,๓๖๓ ไร่ แยกเป็นข้าวนาอายุต่ำกว่าจำนวน ๔๐ วัน ๘,๙๐๔,๗๗๓ ไร่ อายุ ๔๐ ถึง ๖๐ วัน จำนวน ๑,๗๗๗,๖๙๖ ไร่ และอายุข้าวมากกว่า ๖๐ วัน จำนวน ๒,๙๘๘,๘๙๔ ไร่ สถานการณ์ศัตรูข้าว ในสัปดาห์นี้

เพลี้ยกระโดดสีน้ำตาล¹ ไม่พบการระบาดของเพลี้ยกระโดดสีน้ำตาล (สัปดาห์ที่ผ่านมา ๔๔๒ ไร่)

แมลงบั่ว² ไม่พบการระบาดของแมลงบั่ว

โรคไหม้ข้าว³ พบการระบาดของโรคไหม้ข้าว ในระดับรุนแรง ๖๑๙ ไร่ รวมพื้นที่การระบาด ๖๑๙ ไร่ (สัปดาห์ที่ผ่านมา ๖๒๗ ไร่) จังหวัดที่พบ ได้แก่ จังหวัดหนองคาย

โรคขอบใบแห้งข้าว⁴ ไม่พบการระบาดของโรคขอบใบแห้งข้าว

๒. การดำเนินงานควบคุมการระบาด

๒.๑ เจ้าหน้าที่กลุ่มพยากรณ์และเตือนการระบาดของศัตรูพืช กองส่งเสริมการอารักขาพืชและจัดการดินปุ๋ย ประสานงานติดตามสถานการณ์ศัตรูข้าว ภายใต้กิจกรรมแปลงติดตามเฝ้าระวังศัตรูพืช เพื่อติดตามสถานการณ์ในพื้นที่เสี่ยงต่อการระบาดของเพลี้ยกระโดดสีน้ำตาล โรคไหม้ข้าว แมลงบั่ว และศัตรูข้าวอื่นๆ พร้อมทั้งประชาสัมพันธ์ข้าวเตือนการระบาดของศัตรูข้าว

๒.๒ ประชาสัมพันธ์ให้จังหวัดที่เคยพบการระบาด และพื้นที่เสี่ยงต่อการระบาด ๔๒ จังหวัด เตรียมความพร้อมในพื้นที่ระบาดซ้ำซากเพื่อป้องกันไม่ให้เกิดการระบาดซ้ำ โดยจัดทำแปลงติดตามสถานการณ์ศัตรูข้าว จำนวน ๘๐๙ แปลง ศูนย์จัดการศัตรูพืชชุมชนในพื้นที่เสี่ยง เตรียมความพร้อมในการผลิตขยายเชื้อราไตรโคเดอร์มา เชื้อราบิวเวอเรีย และรณรงค์ให้สมาชิกศูนย์จัดการศัตรูพืชชุมชน และเกษตรกรทั่วไปใช้ควบคุมศัตรูข้าวในทุกพื้นที่

๒.๓ สำนักงานเกษตรจังหวัดหนองคาย แนะนำให้เกษตรกรใช้เชื้อราไตรโคเดอร์มาในการป้องกันและกำจัดโรคไหม้ข้าว ประชาสัมพันธ์และเตือนการระบาดของโรคไหม้ข้าว โดยให้เกษตรกรเฝ้าระวังและหมั่นสำรวจแปลงอย่างสม่ำเสมอ

๒.๔ กองส่งเสริมการอารักขาพืชและจัดการดินปุ๋ย จัดทำแปลงติดตามสถานการณ์ศัตรูข้าวภายใต้กิจกรรมแปลงติดตามสถานการณ์ศัตรูพืชในพื้นที่ ๔๒ จังหวัด ได้แก่ จังหวัดนครราชสีมา ชัยภูมิ บุรีรัมย์ ศรีสะเกษ สุรินทร์ ยโสธร มุกดาหาร นครพนม อุบลราชธานี ขอนแก่น กาฬสินธุ์ อุดรธานี เลย หนองคาย สกลนคร ร้อยเอ็ด น่าน แพร่ พะเยา อุดรดิตถ์ เชียงใหม่ พิษณุโลก เชียงราย เพชรบูรณ์ กำแพงเพชร นครสวรรค์ พระนครศรีอยุธยา ชัยนาท อ่างทอง ลพบุรี นครปฐม ปทุมธานี สุพรรณบุรี ฉะเชิงเทรา สระแก้ว ปราจีนบุรี นครนายก ระยอง สุราษฎร์ธานี ประจวบคีรีขันธ์ พัทลุง และจังหวัดชลบุรี

๓. การคาดการณ์

สภาพอากาศจากกรมอุตุนิยมวิทยา ในช่วงระหว่างวันที่ ๑๔ - ๒๐ มิถุนายน ๒๕๖๐

ภาคเหนือ อุณหภูมิต่ำสุด ๒๓ - ๒๗ องศาเซลเซียส สูงสุด ๓๑ - ๓๕ องศาเซลเซียส มีฝนร้อยละ ๓๐ - ๖๐ ของพื้นที่

ภาคตะวันออกเฉียงเหนือ อุณหภูมิต่ำสุด ๒๔ - ๒๖ องศาเซลเซียส สูงสุด ๒๙ - ๓๕ องศาเซลเซียส มีฝนร้อยละ ๓๐ - ๖๐ ของพื้นที่

ภาคกลางและภาคตะวันออก อุณหภูมิต่ำสุด ๒๔ - ๒๘ องศาเซลเซียส สูงสุด ๓๐ - ๓๔ องศาเซลเซียส มีฝนร้อยละ ๔๐ - ๖๐ ของพื้นที่

ภาคใต้ อุณหภูมิต่ำสุด ๒๕ - ๒๘ องศาเซลเซียส สูงสุด ๓๒ - ๓๕ องศาเซลเซียส มีฝนบางแห่งร้อยละ ๔๐ - ๖๐ ของพื้นที่

สภาพอากาศในพื้นที่ภาคเหนือมีฝนร้อยละ ๓๐ - ๘๐ ของพื้นที่ และภาคตะวันออกเฉียงเหนือ มีฝนร้อยละ ๓๐ - ๖๐ ของพื้นที่ ภาคกลางภาคตะวันออก และภาคใต้ มีฝนร้อยละ ๔๐ - ๘๐ ของพื้นที่ ข้อมูลแปลงสำรวจติดตามสถานการณ์ศัตรูข้าวในสัปดาห์ที่ผ่านมา พบเพลี้ยกระโดดสีน้ำตาล และโรคไหม้ข้าวลดลง คาดว่าในสัปดาห์หน้าสถานการณ์การระบาดของโรคไหม้ข้าวสภาพอากาศยังคงเหมาะสมต่อการระบาดของโรคไหม้ ในช่วงนี้มีฝนตกอย่างต่อเนื่อง โดยเฉพาะข้าวที่อายุน้อยกว่า ๔๐ วัน และในพื้นที่ในฤดูที่ผ่านมามีการระบาดของบั่ว ในเขตภาคกลางและภาคเหนือตอนล่าง ข้าวอายุ ๑๕-๓๐ วัน ขอให้เกษตรกรเฝ้าระวังและหมั่นสำรวจแปลงข้าวอย่างใกล้ชิดและสม่ำเสมอ โดยเฉพาะในแปลงข้าวที่อายุน้อยปลูกข้าวพันธุ์อ่อนแอ ปลูกข้าวหนาแน่นให้ปุ๋ยไนโตรเจนปริมาณมาก หากพบการระบาดของศัตรูข้าว ให้รีบแจ้งสำนักงานเกษตรจังหวัด และสำนักงานเกษตรอำเภอ ในพื้นที่ดำเนินการควบคุมโดยทันที

๔. คำแนะนำในการควบคุมการระบาด

๔.๑ โรคไหม้ข้าว*

๑. สำรวจแปลงนาอย่างสม่ำเสมอถ้าพบอาการของโรคไหม้ข้าวควรให้ปฏิบัติดังนี้

๑) พ่นด้วยเชื้อบีเอส (บาซิลลัส ซับทีลิส) อัตราตามคำแนะนำในฉลาก

๒) พ่นด้วยเชื้อราไตรโคเดอร์มา อัตรา ๑ กิโลกรัม ต่อน้ำ ๒๐๐ ลิตร

๒. ถ้ามีความจำเป็นให้ใช้สารเคมีพ่นเฉพาะจุดที่พบการระบาดเพื่อควบคุมไม่ให้เชื้อราแพร่ขยายวงกว้างออกไป สำหรับสารเคมีที่ใช้ ได้แก่

๑) อิติเฟนฟอส ๕๐ เปอร์เซ็นต์ อีซี อัตรา ๒๐ - ๒๕ ซีซี ผสมน้ำ ๒๐ ลิตร

๒) บลาสดีซิดิน เอส ๒ เปอร์เซ็นต์ อีซี อัตรา ๒๐ - ๒๕ ซีซี ผสมน้ำ ๒๐ ลิตร

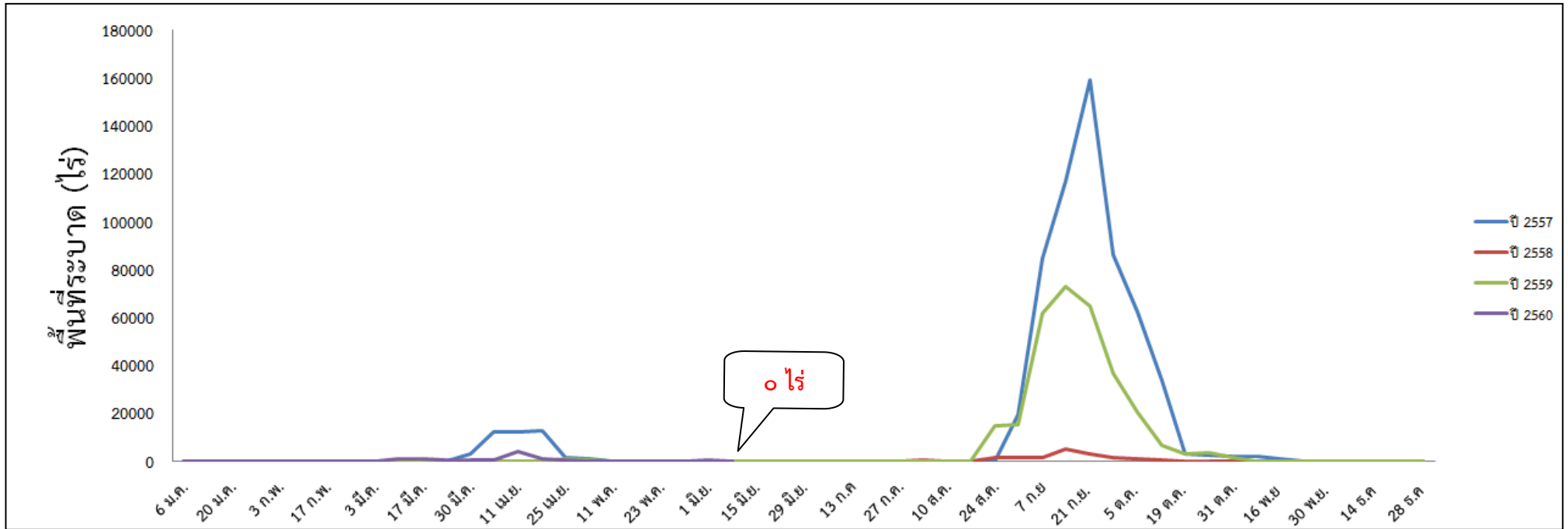
๓) ไตรไซคราโซล ๓๕ เปอร์เซ็นต์ ดับบลิวพี อัตรา ๑๐ - ๑๖ กรัม ผสมน้ำ ๒๐ ลิตร

*** ควรพ่นในแปลงข้าวที่มีประวัติว่าเคยเกิดการระบาดของโรคมามาก่อน การใช้สารเคมีพ่นซ้ำกันหลายครั้ง เชื้อราจะต้านทานสารเคมีหรือดื้อยา ดังนั้น เพื่อป้องกันไม่ให้เชื้อราต้านทานสารเคมี จึงควรเลือกใช้สารเคมีสลับกลุ่มกันพ่น ทั้งนี้ในการใช้สารเคมีควรใช้ด้วยความระมัดระวัง และคำนึงถึงความปลอดภัยต่อตัวผู้ใช้และสภาพแวดล้อม

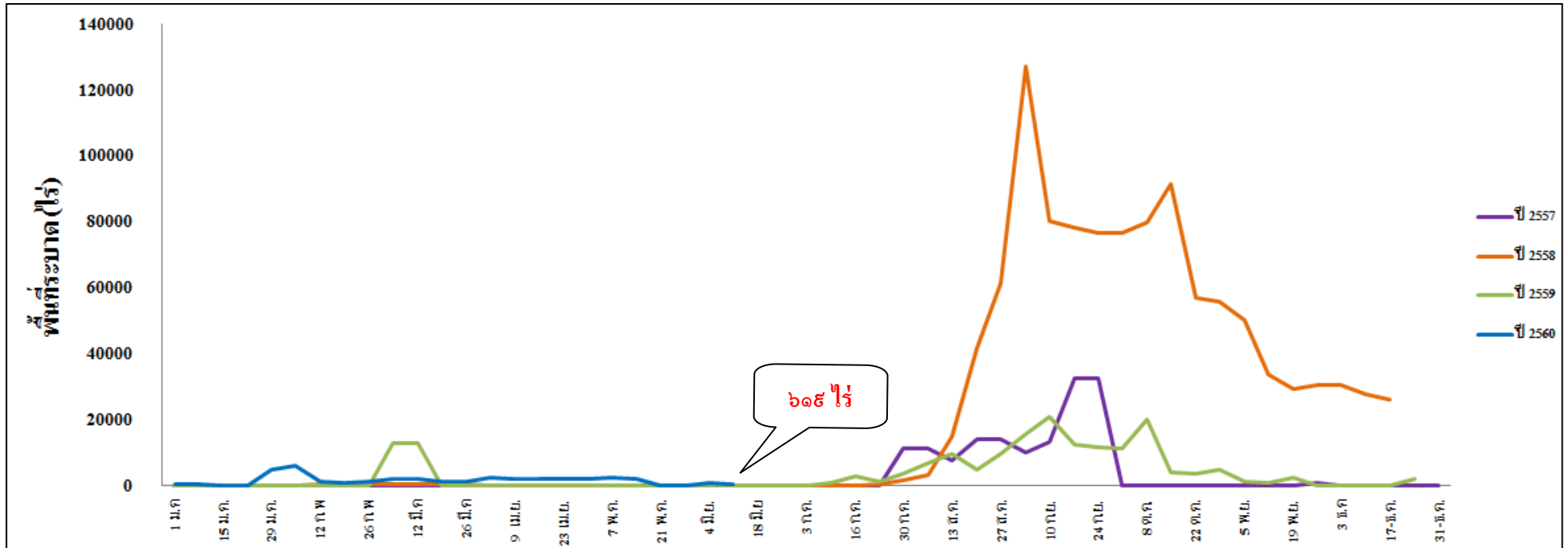
๓. หวานเมล็ดพันธุ์ในอัตราที่เหมาะสม ๑๕ - ๒๐ กิโลกรัม ต่อ ไร่ ควรแบ่งแปลงให้มีการถ่ายเทอากาศได้ดี

๔. คลุกเมล็ดพันธุ์ด้วยสารป้องกันกำจัดเชื้อรา เช่น ไตรไซคราโซล คาซูกามัยซิน คาร์เบนดาซิมโพรคลอราซ อัตราตามคำแนะนำในฉลาก

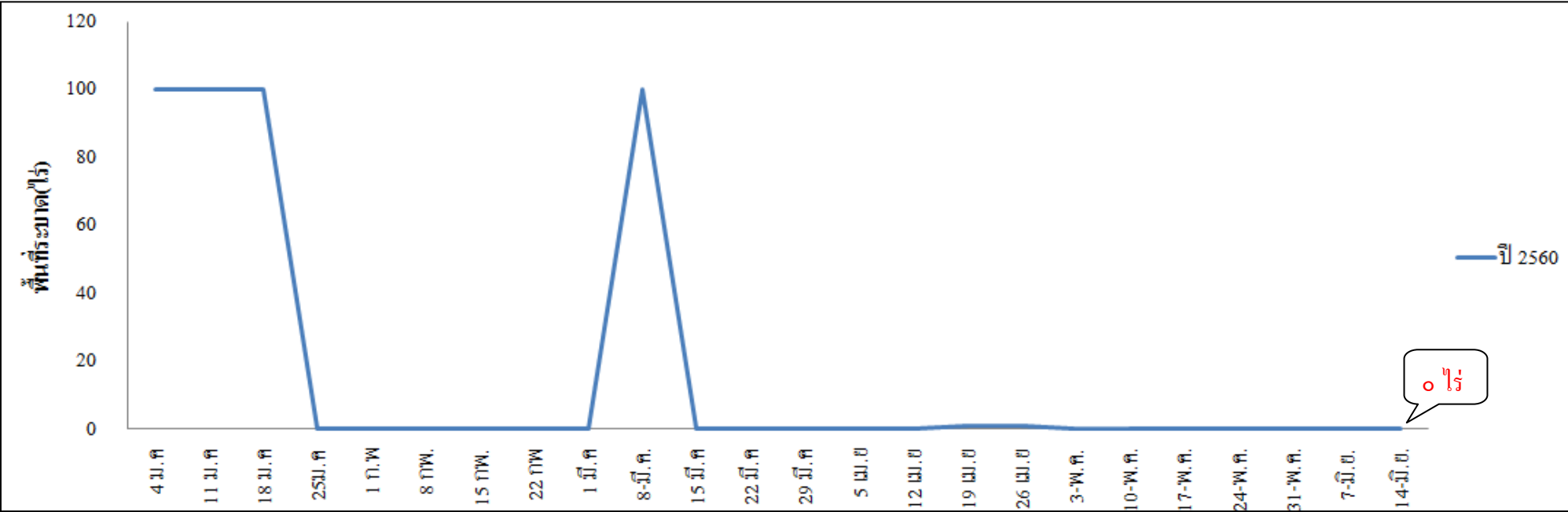
แผนภูมิแสดงการเปรียบเทียบการระบาดของเพลิงกระโดดสีน้ำตาล
ระหว่างปี ปี ๒๕๕๗/๒๕๕๘ ปี ๒๕๕๘/๒๕๕๙ ปี ๒๕๕๙/๒๕๖๐



แผนภูมิแสดงการเปรียบเทียบการระบาดของโรคไหม้
ระหว่างปี ๒๕๕๗/๒๕๕๘ ปี ๒๕๕๘/๒๕๕๙ ปี ๒๕๕๙/๒๕๖๐



แผนภูมิแสดงการเปรียบเทียบการระบาดของโรคขอบใบแห้ง
ปี ๒๕๖๐



แผนภูมิแสดงการเปรียบเทียบการระบาดของแมลงบั่ว
ปี ๒๕๖๐

