



## รายงานสถานการณ์ศัตรูข้าว

วันที่ ๑๙ กรกฎาคม ๒๕๖๐

กลุ่มพยากรณ์และเตือนการระบาดของศัตรูพืช  
กองส่งเสริมการอารักขาพืชและจัดการดินปุ๋ย  
โทร. ๐๒-๙๕๕๑๕๑๔ โทรสาร ๐๒-๙๕๕๑๕๑๔

E-mail: Bio53@hotmail.com, doae\_pmd@hotmail.com



### ๑. สถานการณ์ศัตรูข้าว

พื้นที่ปลูกตามรายงานของสำนักงานเกษตรจังหวัด ณ วันที่ ๑๙ กรกฎาคม ๒๕๖๐ จำนวน ๖๗ จังหวัด มีพื้นที่ปลูกข้าว ๒๘,๕๑๓,๕๗๗ ไร่ แยกเป็นข้าวนาปีน้อยกว่าจำนวน ๔๐ วัน ๑๑,๐๑๐,๕๓๕ ไร่ อายุ ๔๐ ถึง ๖๐ วัน จำนวน ๑๒,๐๔๓,๗๒๑ ไร่ และอายุข้าวมากกว่า ๖๐ วัน จำนวน ๕,๔๖๓,๒๘๑ ไร่ สถานการณ์ศัตรูข้าว ในสัปดาห์นี้

**เพลี้ยกระโดดสีน้ำตาล** พบการระบาดของเพลี้ยกระโดดสีน้ำตาล ในข้าวนาปีน้อยกว่า ๔๐ วัน จำนวน ๘๕ ไร่ และในข้าวนาปี ๔๐ ถึง ๖๐ วัน จำนวน ๑ ไร่ และอายุข้าวมากกว่า ๖๐ วัน จำนวน ๒ ไร่ รวมพื้นที่การระบาด ๘๘ ไร่ (สัปดาห์ที่ผ่านมา ๓๗๐ ไร่) พบในจังหวัดนครปฐม และจังหวัดสุโขทัย

**เพลี้ยกระโดดหลังขาว** พบการระบาดของเพลี้ยกระโดดหลังขาว ในข้าวนาปีน้อยกว่า ๔๐ วัน จำนวน ๑๓,๖๒๙ ไร่ ในข้าวนาปี ๔๐ ถึง ๖๐ วัน จำนวน ๓๕๐ ไร่ และอายุข้าวมากกว่า ๖๐ วัน จำนวน ๗๐๕ ไร่ รวมพื้นที่การระบาด ๑๔,๖๘๔ ไร่ (สัปดาห์ที่ผ่านมา ๒,๔๗๙ ไร่) พบในจังหวัดบุรีรัมย์ สุรินทร์ และจังหวัดอุบลราชธานี

**แมลงบัว** ไม่พบการระบาดของแมลงบัว

**โรคไหม้ข้าว** พบการระบาดของโรคไหม้ข้าว ในระดับไม่รุนแรง ๓,๕๔๕ ไร่ และในระดับรุนแรง ๒ ไร่ รวมพื้นที่การระบาด ๓,๕๔๗ ไร่ (สัปดาห์ที่ผ่านมา ๒๓๙ ไร่) พบในจังหวัด ได้แก่ จังหวัดบึงกาฬ มุกดาหาร อุบลราชธานี สุรินทร์ แพร่ และจังหวัดปัตตานี

**โรคขอบใบแห้งข้าว** พบการระบาดของโรคขอบใบแห้งข้าว ในระดับไม่รุนแรง ๘๐ ไร่ รวมพื้นที่การระบาด ๘๐ ไร่ (สัปดาห์ที่ผ่านมา ๕๐ ไร่) พบในจังหวัดศรีสะเกษ และจังหวัดนครปฐม

### ๒. การดำเนินงานควบคุมการระบาด

๒.๑ เจ้าหน้าที่กลุ่มพยากรณ์และเตือนการระบาดของศัตรูพืช กองส่งเสริมการอารักขาพืชและจัดการดินปุ๋ย ประสานงานติดตามสถานการณ์ศัตรูข้าว ภายใต้กิจกรรมแปลงติดตามเฝ้าระวังศัตรูพืช เพื่อติดตามสถานการณ์ในพื้นที่เสี่ยงต่อการระบาดของเพลี้ยกระโดดสีน้ำตาล เพลี้ยกระโดดหลังขาว โรคไหม้ข้าว โรคขอบใบแห้งและศัตรูข้าวอื่นๆ พร้อมทั้งประชาสัมพันธ์ข้าวเตือนการระบาดของศัตรูข้าว

๒.๒ ประชาสัมพันธ์ให้จังหวัดที่เคยพบการระบาด และพื้นที่เสี่ยงต่อการระบาด ๔๒ จังหวัด เตรียมความพร้อมในพื้นที่ระบาดซ้ำซากเพื่อป้องกันไม่ให้เกิดการระบาดซ้ำ โดยจัดทำแปลงติดตามสถานการณ์ศัตรูข้าว จำนวน ๘๐๙ แปลง ศูนย์จัดการศัตรูพืชชุมชนในพื้นที่เสี่ยง เตรียมความพร้อมในการผลิตขยายเชื้อราไตรโคเดอร์มา เชื้อราบีวเวเรีย และรณรงค์ให้สมาชิกศูนย์จัดการศัตรูพืชชุมชน และเกษตรกรทั่วไปใช้ควบคุมศัตรูข้าวในทุกพื้นที่

๒.๓ สำนักงานเกษตรจังหวัดนครปฐม และสำนักงานเกษตรจังหวัดสุโขทัย แนะนำให้เกษตรกรใช้เชื้อรา บีวเวเรียในการป้องกันและกำจัดเพลี้ยกระโดดสีน้ำตาล ประชาสัมพันธ์และเตือนการระบาดของเพลี้ยกระโดดสีน้ำตาล โดยให้เกษตรกรเฝ้าระวังและหมั่นสำรวจแปลงอย่างสม่ำเสมอ

๒.๔ สำนักงานเกษตรจังหวัดบุรีรัมย์ สำนักงานเกษตรจังหวัดสุรินทร์ และสำนักงานเกษตรจังหวัดอุบลราชธานี แนะนำให้เกษตรกรป้องกันและกำจัดเพลี้ยกระโดดหลังขาว ใช้เชื้อราบีวเวเรีย และปรับสภาพแปลงนาให้ไม่เหมาะสมต่อการดำรงชีวิต โดยระบายน้ำออกจากแปลงนา ประชาสัมพันธ์และเตือนการระบาดของเพลี้ยกระโดดหลังขาว โดยให้เกษตรกรเฝ้าระวังและหมั่นสำรวจแปลงอย่างสม่ำเสมอ

๒.๕ สำนักงานเกษตรจังหวัดบึงกาฬ สำนักงานเกษตรจังหวัดมุกดาหาร สำนักงานเกษตรจังหวัดอุบลราชธานี สำนักงานเกษตรจังหวัดแพร่ และสำนักงานเกษตรจังหวัดปัตตานี แนะนำให้เกษตรกรใช้เชื้อราไตรโคเดอร์มาในการป้องกันกำจัดโรคไหม้ข้าว ประชาสัมพันธ์และเตือนการระบาดของโรคไหม้ข้าว โดยให้เกษตรกรเฝ้าระวังและหมั่นสำรวจแปลงอย่างสม่ำเสมอ

๒.๖ สำนักงานเกษตรจังหวัดศรีสะเกษ และสำนักงานเกษตรจังหวัดนครปฐม ลงพื้นที่ตรวจสอบ แนะนำวิธีการป้องกันกำจัดโรคขอบใบแห้งให้แก่เกษตรกร พร้อมประชาสัมพันธ์และเตือนการระบาดของโรคขอบใบแห้งข้าวในพื้นที่

๒.๗ กองส่งเสริมการอารักขาพืชและจัดการดินปุ๋ย จัดทำแปลงติดตามสถานการณ์ศัตรูข้าวภายใต้กิจกรรมแปลงติดตามสถานการณ์ศัตรูพืชในพื้นที่ ๔๒ จังหวัด ได้แก่ จังหวัดนครราชสีมา ชัยภูมิ บุรีรัมย์ ศรีสะเกษ สุรินทร์ ยโสธร มุกดาหาร นครพนม อุบลราชธานี ขอนแก่น กาฬสินธุ์ อุดรธานี เลย หนองคาย สกลนคร ร้อยเอ็ด น่าน แพร่ พะเยา อุดรดิตถ์ เชียงใหม่ พิษณุโลก เชียงราย เพชรบูรณ์ กำแพงเพชร นครสวรรค์ พระนครศรีอยุธยา ชัยนาท อ่างทอง ลพบุรี นครปฐม ปทุมธานี สุพรรณบุรี ฉะเชิงเทรา สระแก้ว ปราจีนบุรี นครนายก ระยอง สุราษฎร์ธานี ประจวบคีรีขันธ์ พัทลุง และจังหวัดชลบุรี

### ๓. การคาดการณ์

สภาพอากาศจากกรมอุตุนิยมวิทยา ในช่วงระหว่างวันที่ ๑๙ - ๒๕ กรกฎาคม ๒๕๖๐

**ภาคเหนือ** อุณหภูมิต่ำสุด ๒๒ - ๒๕ องศาเซลเซียส สูงสุด ๒๘ - ๓๓ องศาเซลเซียส มีฝนร้อยละ ๔๐ - ๗๐ ของพื้นที่

**ภาคตะวันออกเฉียงเหนือ** อุณหภูมิต่ำสุด ๒๓ - ๒๕ องศาเซลเซียส สูงสุด ๓๐ - ๓๓ องศาเซลเซียส มีฝนร้อยละ ๔๐ - ๗๐ ของพื้นที่

**ภาคกลางและภาคตะวันออก** อุณหภูมิต่ำสุด ๒๓ - ๒๗ องศาเซลเซียส สูงสุด ๓๐ - ๓๕ องศาเซลเซียส มีฝนร้อยละ ๔๐ - ๗๐ ของพื้นที่

**ภาคใต้** อุณหภูมิต่ำสุด ๒๒ - ๒๖ องศาเซลเซียส สูงสุด ๓๐ - ๓๔ องศาเซลเซียส มีฝนบางแห่งร้อยละ ๔๐ - ๖๐ ของพื้นที่

สภาพอากาศทั่วทุกภาคของประเทศไทยมีฝนร้อยละ ๔๐ - ๖๐ ของพื้นที่ ข้อมูลแปลงสำรวจติดตามสถานการณ์ศัตรูข้าวในสัปดาห์ที่ผ่านมา พบเพลี้ยกระโดดสีน้ำตาลเล็กน้อย พบเพลี้ยกระโดดหลังขาว โรคไหม้ข้าว และโรคขอบใบแห้งเพิ่มขึ้น คาดว่าในสัปดาห์หน้าสถานการณ์การระบาดของโรคไหม้ข้าวอาจเพิ่มขึ้น เนื่องจากช่วงนี้มีฝนตกอย่างต่อเนื่อง ซึ่งสภาพอากาศเหมาะสมต่อการระบาดของโรคไหม้ และพื้นที่ปลูกข้าวในเขตภาคตะวันออกเฉียงเหนือตอนล่าง ได้แก่ จังหวัดบุรีรัมย์ สุรินทร์ ศรีสะเกษ และจังหวัดอุบลราชธานี ควรเฝ้าระวังการระบาดของเพลี้ยกระโดดหลังขาว ขอให้เกษตรกรเฝ้าระวังและหมั่นสำรวจแปลงข้าวอย่างสม่ำเสมอ โดยเฉพาะในข้าวที่อายุน้อย ปลูกข้าวพันธุ์อ่อนแอ ปลูกข้าวหนาแน่นให้ปุ๋ยไนโตรเจนปริมาณมาก หากพบการระบาดของศัตรูข้าว ให้รีบแจ้งสำนักงานเกษตรจังหวัด และสำนักงานเกษตรอำเภอในพื้นที่ดำเนินการควบคุมโดยทันที

### ๔. คำแนะนำในการควบคุมการระบาด

#### ๔.๑ เพลี้ยกระโดดสีน้ำตาล

๑. ปลูกข้าวพันธุ์ต้านทานเพลี้ยกระโดดสีน้ำตาล เช่น กข ๖ กข ๓๑ กข ๔๑ กข ๔๗ สุพรรณบุรี ๒ สุพรรณบุรี ๓ สุพรรณบุรี ๙๐ พิษณุโลก ๒ เป็นต้น และไม่ควรปลูกพันธุ์เดียวกันเกิน ๔ ฤดูปลูก ควรปลูกสลับกันระหว่างพันธุ์ต้านทานสูงกับพันธุ์ทนทานหรือพันธุ์อ่อนแอปานกลาง โดยพิจารณาอายุเก็บเกี่ยวให้ใกล้เคียงกัน เพื่อลดความเสียหายเมื่อเกิดการระบาดรุนแรง

๒. ในพื้นที่ที่มีการระบาด ที่สามารถควบคุมระดับน้ำในนาได้ หลังปักดำหรือหว่าน ๒ - ๓ สัปดาห์ จนถึงระยะตั้งท้อง ควบคุมน้ำในแปลงนาให้พื้นดินพอเปียก หรือมีน้ำเรี่ยผิวดินนาน ๗ - ๑๐ วัน แล้วปล่อยขังทิ้งไว้ให้แห้งเองสลับกันไป จะช่วยลดการระบาดของเพลี้ยกระโดดสีน้ำตาล

๓. สำรวจแปลงอย่างสม่ำเสมออย่างน้อยสัปดาห์ละ ๑ ครั้ง เพื่อนำองค์ประกอบต่าง ๆ ของระบบนิเวศในแปลงนามาวิเคราะห์และตัดสินใจด้วยตนเองในการจัดการแปลงนา จากสถานการณ์จริง

๔. ใช้เชื้อราบิวเวอเรีย (เชื้อสด) อัตรา ๑ กิโลกรัม (๒ ถุง) ต่อน้ำ ๒๐ ลิตร ควรพ่นในบริเวณที่พบในช่วงเช้า หรือช่วงเย็น

๕. ในกรณีที่ต้องสารเคมีในการกำจัดเพลี้ยกระโดดสีน้ำตาลแนะนำให้ใช้สารเคมี ดังนี้

- ๑) ข้าวระยะกล้าถึงแตกกอ (อายุ ๓๐ - ๔๕ วัน)
  - บิวโพรเฟซิน ๒๕ % WP ๑๐ กรัม ต่อน้ำ ๒๐ ลิตร
  - บิวโพรเฟซิน ๑๐ % WP ๒๕ กรัม ต่อน้ำ ๒๐ ลิตร
  - บิวโพรเฟซิน ๕ % WP + ไอโซโพรคาร์บ ๒๐ % WP ๕๐ กรัม ต่อน้ำ ๒๐ ลิตร
- ๒) ข้าวระยะแตกกอเต็มที่
  - อีโทเฟนพริกซ์ ๑๐ % EC ๒๐ ซีซี ต่อน้ำ ๒๐ ลิตร
  - อีโทเฟนพริกซ์ ๕ % EC ๔๐ ซีซี ต่อน้ำ ๒๐ ลิตร
  - คาร์โบซัลเฟน ๒๐ % EC ๑๑๐ ซีซี ต่อน้ำ ๒๐ ลิตร
  - ฟิโนบูคาร์บ ๕๐ % EC ๖๐ ซีซี ต่อน้ำ ๒๐ ลิตร
  - ไฮโซโพรคาร์บ ๕๐ % WP ๖๐ กรัม ต่อน้ำ ๒๐ ลิตร
- ๓) ข้าวระยะตั้งท้องถึงออกรวง
  - ไดโนทีฟูแรน ๑๐ % WP ๑๕ กรัม ต่อน้ำ ๒๐ ลิตร
  - ไทอะมีโทแซม ๒๕ % WG ๒ กรัม ต่อน้ำ ๒๐ ลิตร
  - โคลโทอะนิติน ๑๖ % ๖-๙ กรัม ต่อน้ำ ๒๐ ลิตร
  - อิมิตาโคลพริด ๑๐ % SL ๑๕ ซีซี ต่อน้ำ ๒๐ ลิตร
  - อีทีโพรล ๑๐ % SC ๕๐ ซีซี ต่อน้ำ ๒๐ ลิตร

#### ๔.๒ เพลี้ยกระโดดหลังขาว\*

๑. ปลูกข้าวพันธุ์ต้านทาน เช่น สุพรรณบุรี ๖๐ ชัยนาท ๑ สุพรรณบุรี ๑ กข ๓๑ และชุมแพ ๖๐ โดยปลูกสลับกันอย่างน้อย ๒ พันธุ์เพื่อป้องกันไม่ให้เพลี้ยกระโดดหลังขาวปรับตัวทำลายข้าวพันธุ์ต้านทานได้เร็ว หรือถ้าปลูกข้าวพันธุ์เดียว ไม่ควรปลูกติดต่อกันเกิน ๔ ฤดูปลูก

๒. เมื่อตรวจพบเพลี้ยกระโดดหลังขาวมากกว่า ๑ ตัวต่อต้น ให้ระบายน้ำออกจากแปลงนา ๓ - ๔ วัน ในช่วงที่พบเพลี้ยกระโดดหลังขาว แล้วให้น้ำเข้าแปลงนาให้ท่วมกอใบข้าวจะช่วยลดปริมาณเพลี้ยกระโดดหลังขาวลงได้

๓. เมื่อเริ่มพบเพลี้ยกระโดดหลังขาวในแปลงนา ป้องกันโดยใช้เชื้อราบิวเวอร์เรีย ฉีดพ่นในช่วงเวลาอากาศเย็น เพื่อให้มีโอกาสมัผัสกับตัวแมลงมากที่สุด

๔. หากมีการระบาดของแมลงถึงขั้นจำเป็นต้องใช้สารเคมีให้เลือกสารเคมี ดังนี้

- สารไดโนทีฟูแรน (ชื่อการค้า : สตาร์เกิล) ฉีดพ่นในอัตราตามคำแนะนำในฉลาก
- สารอิมิตาโคลพริด (ชื่อการค้า : คอนฟิดอร์ ๑๐% เอสแอนด์แอล) ฉีดพ่น อัตรา ๘๐ ซีซี ต่อน้ำ ๒๐ ลิตร หรือ (คอนฟิดอร์ ๕%) ในอัตรา ๓๐ ซีซี ต่อน้ำ ๒๐ ลิตร

#### ๔.๓ โรคไหม้ข้าว\*

๑. สำรวจแปลงนาอย่างสม่ำเสมอถ้าพบอาการของโรคไหม้ข้าวควรให้ปฏิบัติดังนี้

- ๑) พ่นด้วยเชื้อบีเอส (บาซิลลัส ซับทีลิส) อัตราตามคำแนะนำในฉลาก
- ๒) พ่นด้วยเชื้อราไตรโคเดอร์มา อัตรา ๑ กิโลกรัม ต่อน้ำ ๒๐๐ ลิตร

๒. ถ้ามีความจำเป็นให้ใช้สารเคมีพ่นเฉพาะจุดที่พบการระบาดเพื่อควบคุมไม่ให้เชื้อราแพร่ขยายวงกว้างออกไป สำหรับสารเคมีที่ใช้ ได้แก่

- ๑) อิติเฟนฟอส ๕๐ เปอร์เซ็นต์ อีซี อัตรา ๒๐ - ๒๕ ซีซี ผสมน้ำ ๒๐ ลิตร
- ๒) บลาสติซิดิน เอส ๒ เปอร์เซ็นต์ อีซี อัตรา ๒๐ - ๒๕ ซีซี ผสมน้ำ ๒๐ ลิตร
- ๓) ไตรไซคราโซล ๗๕ เปอร์เซ็นต์ ดับบลิวพี อัตรา ๑๐ - ๑๖ กรัม ผสมน้ำ ๒๐ ลิตร

\*\*\* ควรพ่นในแปลงข้าวที่มีประวัติว่าเคยเกิดการระบาดของโรคมามาก่อน การใช้สารเคมีพ่นซ้ำกันหลายครั้ง เชื้อราจะต้านทานสารเคมีหรือดื้อยา ดังนั้น เพื่อป้องกันไม่ให้เชื้อราต้านทานสารเคมี จึงควรเลือกใช้สารเคมีสลับกลุ่มกันพ่น ทั้งนี้ในการใช้สารเคมีควรใช้ด้วยความระมัดระวัง และคำนึงถึงความปลอดภัยต่อตัวผู้ใช้และสภาพแวดล้อม

๓. หวานเมล็ดพันธุ์ในอัตราที่เหมาะสม ๑๕ - ๒๐ กิโลกรัม ต่อ ไร่ ควรแบ่งแปลงให้มีการถ่ายเทอากาศได้ดี

๔. คลุกเมล็ดพันธุ์ด้วยสารป้องกันกำจัดเชื้อรา เช่น ไตรไซโคลาโซล คาซูกาไมยซิน คาร์เบนดาซิม โพรคลอราซ อัตรตามคำแนะนำในฉลาก

#### ๔.๔ โรคขอบใบแห้ง\*\*\*

๑. ปลูกข้าวพันธุ์ข้าวที่ต้านทานโรคขอบใบแห้ง เช่น พันธุ์สุพรรณบุรี ๖๐ สุพรรณบุรี ๙๐ สุพรรณบุรี ๑ สุพรรณบุรี ๒ กข๗ และ กข๒๓

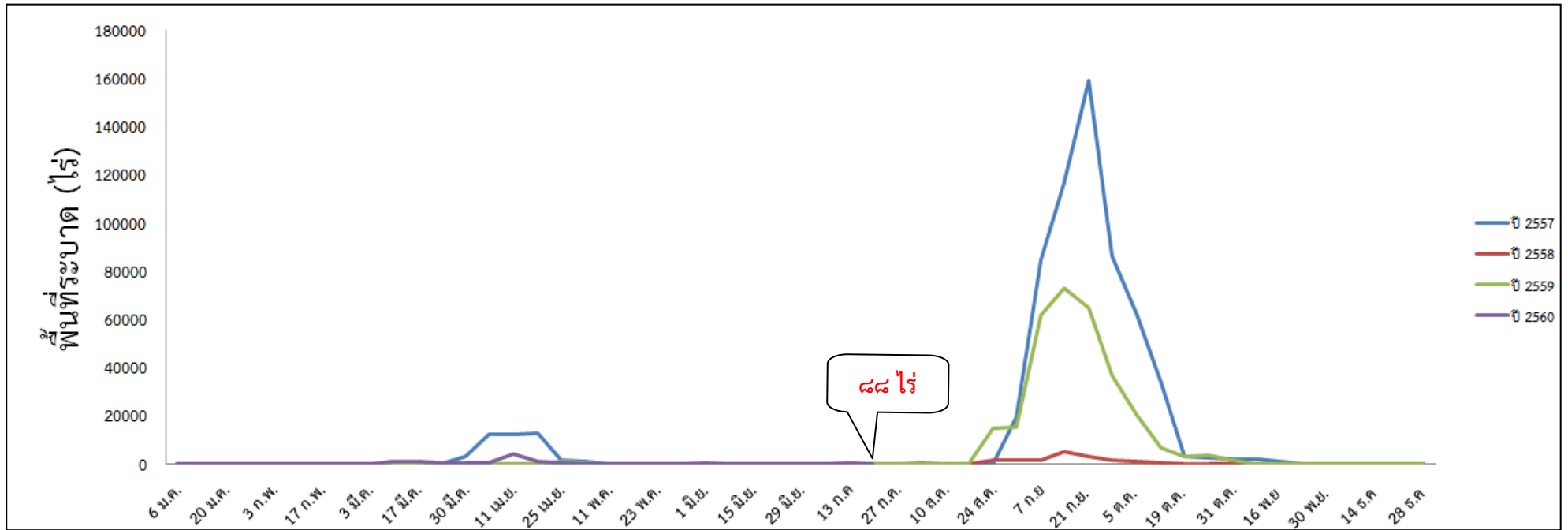
๒. ในกรณีที่ดินที่อุดมสมบูรณ์ไม่ควรใส่ปุ๋ยไนโตรเจนมาก

๓. ไม่ควรระบายน้ำจากแปลงที่เป็นโรคไปสู่แปลงอื่น

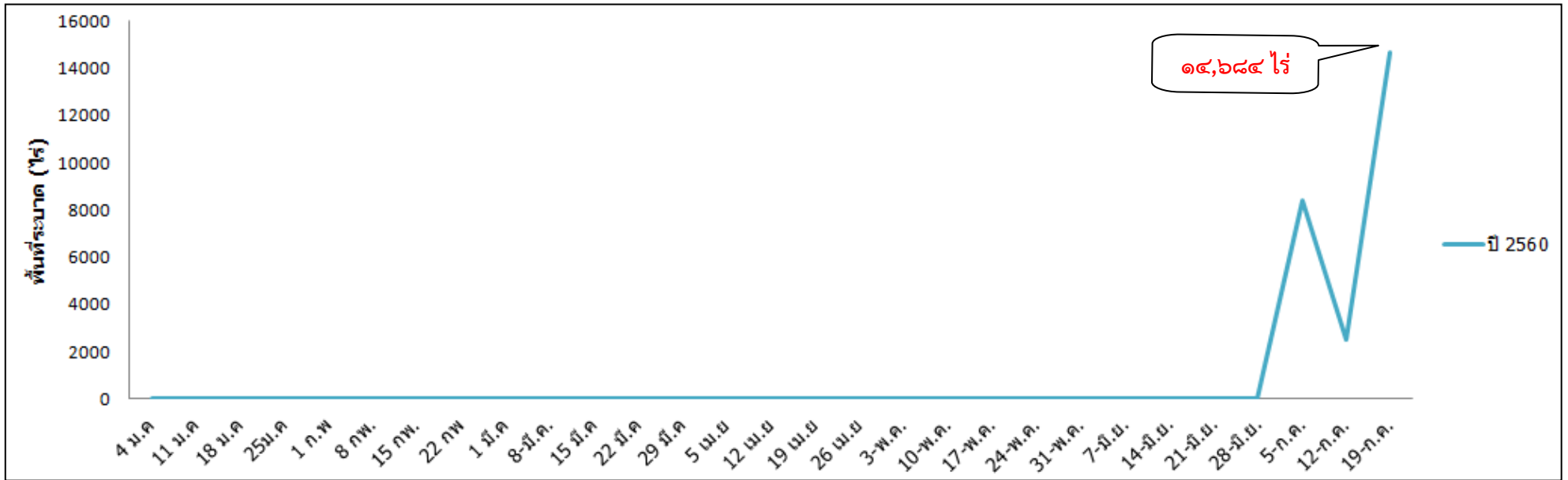
๔. ควรเฝ้าระวังการเกิดโรคถ้าปลูกข้าวพันธุ์ที่อ่อนแอต่อโรคนี้ เช่น พันธุ์ขาวดอกมะลิ ๑๐๕ กข๖ เหนียวสัน ป่าตอง พิษณุโลก ๒ ชัยนาท ๑ เมื่อเริ่มพบอาการของโรคบนใบข้าว ถ้ามีความจำเป็นให้ใช้สารเคมีพ่นเฉพาะจุดที่พบ การระบาดของโรคควบคุมไม่ให้เชื้อราแพร่กระจายขยายเป็นวงกว้างออกไป สำหรับสารเคมีที่ใช้ ได้แก่ เช่น ไอโซโพรไพโอเลน คอปเปอร์ไฮดรอกไซด์ สเตร์พโตมัยซินซัลเฟต+ออกซีเตตราไซคลินไฮโดรคลอไรด์ ไตรเบซิคคอปเปอร์ซัลเฟต (อัตรตามคำแนะนำในฉลาก)

---

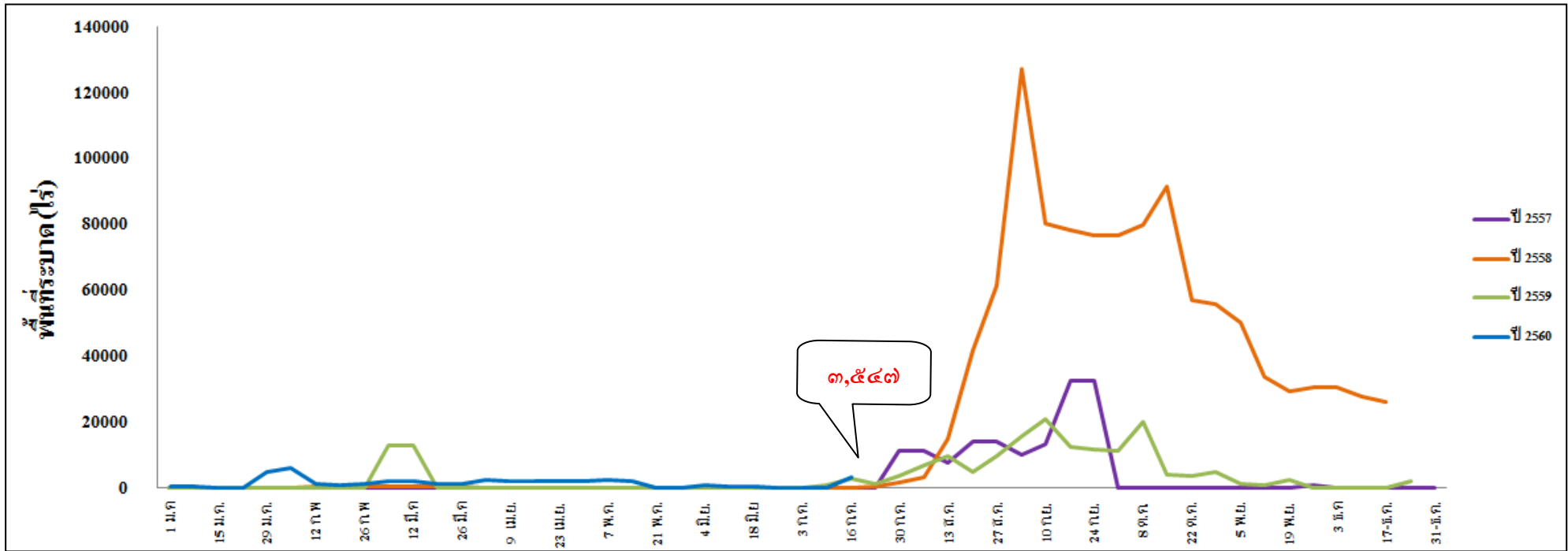
แผนภูมิแสดงการเปรียบเทียบการระบาดของเชื้อไวรัสโคโรนา  
ระหว่างปี ปี ๒๕๕๗/๒๕๕๘ ปี ๒๕๕๘/๒๕๕๙ ปี ๒๕๕๙/๒๕๖๐



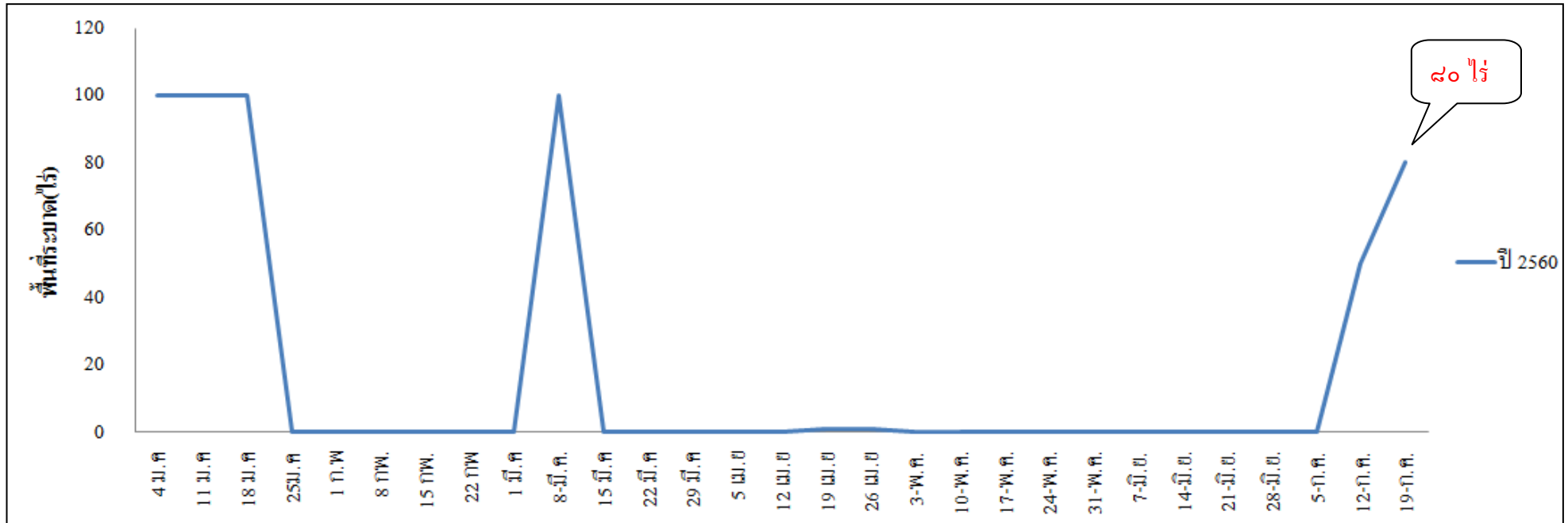
แผนภูมิแสดงการเปรียบเทียบการระบาดของเพลิงกระโดดหลังขาว  
ระหว่างปี ๒๕๖๐



แผนภูมิแสดงการเปรียบเทียบการระบาดของโรคใหม่  
ระหว่างปี ๒๕๕๗/๒๕๕๘ ปี ๒๕๕๘/๒๕๕๙ ปี ๒๕๕๙/๒๕๖๐



แผนภูมิแสดงการเปรียบเทียบการระบาดของโรคขอบใบแห้ง  
ปี ๒๕๖๐





แผนภูมิแสดงการเปรียบเทียบการระบาดของแมลงบัว  
ปี ๒๕๖๐

