



## รายงานสถานการณ์ศัตรูข้าว

วันที่ ๑๕ กุมภาพันธ์ ๒๕๖๐

กลุ่มพยากรณ์และเตือนการระบาดของศัตรูพืช  
กองส่งเสริมการอารักขาพืชและจัดการดินปุ๋ย  
โทร. ๐๒-๙๕๕๑๕๑๔ โทรสาร ๐๒-๙๕๕๑๕๑๔



E-mail: Bio53@hotmail.com, doae\_pmd@hotmail.com

### ๑. สถานการณ์ศัตรูข้าว

พื้นที่ปลูกตามรายงานของสำนักงานเกษตรจังหวัด ณ วันที่ ๑๕ กุมภาพันธ์ ๒๕๖๐ จำนวน ๖๔ จังหวัด มีพื้นที่ปลูกข้าว ๑๑,๙๙๗,๘๑๕ ไร่ แยกเป็นข้าวอายุน้อยกว่าจำนวน ๔๐ วัน ๒,๖๑๑,๙๒๓ ไร่ อายุ ๔๐ ถึง ๖๐ วัน จำนวน ๓,๓๘๔,๔๔๕ ไร่ และอายุข้าวมากกว่า ๖๐ วัน จำนวน ๖,๐๐๑,๔๔๗ ไร่ สถานการณ์ศัตรูข้าว ในสัปดาห์นี้

**เพลี้ยกระโดดสีน้ำตาล<sup>1</sup>** พบการระบาดของเพลี้ยกระโดดสีน้ำตาล ในข้าวอายุ น้อยกว่า ๔๐ วัน จำนวน ๓๕ ไร่ รวมพื้นที่การระบาด ๓๕ ไร่ (คงที่จากสัปดาห์ก่อน) ได้แก่ อำเภอบางเลน จังหวัดนครปฐม

**โรคไหม้ข้าว<sup>2</sup>** พบการระบาดของโรคไหม้ข้าวในระดับรุนแรง จำนวน ๑,๐๒๔ ไร่ ในข้าวระดับไม่รุนแรง ๑๐๐ ไร่ รวมพื้นที่การระบาด ๑,๑๒๔ ไร่ (ลดลงจากสัปดาห์ก่อน ๒๑๔ ไร่) ได้แก่ กรุงเทพมหานคร จังหวัดอุทัยธานี และจังหวัดปราจีนบุรี

**โรคขอบใบแห้งข้าว<sup>3</sup>** ไม่พบการระบาดของโรคขอบใบแห้งข้าว

**แมลงบัว<sup>4</sup>** พบการระบาดของแมลงบัวในข้าวอายุน้อยกว่า ๔๐ วัน จำนวน ๒๒๓ ไร่ ข้าวอายุ ๔๐ ถึง ๖๐ วัน จำนวน ๔๑,๓๑๙ ไร่ และข้าวอายุมากกว่า ๖๐ วัน จำนวน ๒๓๕ ไร่ รวมพื้นที่การระบาด ๔๑,๘๖๗ ไร่ (เพิ่มขึ้นจากสัปดาห์ก่อน ๑๔,๕๐๓ ไร่) ได้แก่ จังหวัดนครปฐม พิษณุโลก พิจิตร และจังหวัดอุทัยธานี และกรุงเทพมหานคร

### ๒. การดำเนินงานควบคุมการระบาด

๒.๑ เจ้าหน้าที่กลุ่มพยากรณ์และเตือนการระบาดของศัตรูพืช กองส่งเสริมการอารักขาพืชและจัดการดินปุ๋ย ประสานงานติดตามสถานการณ์ศัตรูข้าว ภายใต้ภายใต้กิจกรรมแปลงติดตามเผ่าระวังศัตรูพืช เพื่อติดตามสถานการณ์ในพื้นที่เสี่ยงต่อการระบาดของเพลี้ยกระโดดสีน้ำตาล โรคไหม้ข้าว แมลงบัว และศัตรูข้าวอื่นๆ พร้อมทั้งประชาสัมพันธ์ข่าวเตือนการระบาดของศัตรูข้าว

๒.๒ ประชาสัมพันธ์ให้จังหวัดที่เคยพบการระบาดและพื้นที่เสี่ยงต่อการระบาด ๔๒ จังหวัด เตรียมความพร้อมในพื้นที่ระบาดซ้ำซากเพื่อป้องกันไม่ให้เกิดการระบาดซ้ำ โดยได้จัดทำแปลงติดตามสถานการณ์ศัตรูข้าวจำนวน ๘๐๙ แปลง ศูนย์จัดการศัตรูพืชชุมชนในพื้นที่เสี่ยง เตรียมความพร้อมในการผลิตขยายเชื้อราไตรโคเดอร์มา เชื้อราบิวเวอเรีย และรณรงค์ให้สมาชิกศูนย์จัดการศัตรูพืชชุมชนใช้ควบคุมศัตรูข้าวในทุกพื้นที่

๒.๓ สำนักงานเกษตรจังหวัดอุทัยธานี และสำนักงานเกษตรอำเภอบางเลน ลงตรวจสอบพื้นที่ที่พบการระบาดของโรคไหม้ พร้อมทั้งให้คำแนะนำและถ่ายทอดความรู้ร่วมกับศูนย์วิจัยข้าวพิษณุโลก กรมการข้าว เช่น การงดให้ปุ๋ยไนโตรเจนในปริมาณมาก ใช้เชื้อราไตรโคเดอร์มาควบคุมในพื้นที่ที่เกิดการระบาด และให้เกษตรกรเผ่าระวังและหมั่นสำรวจแปลงอย่างสม่ำเสมอ ในส่วนของสำนักงานเกษตรจังหวัดปราจีนบุรี และสำนักงานเกษตรอำเภอบ้านสร้าง ลงตรวจสอบพื้นที่ระบาดของโรคไหม้ข้าว (ระยะไหม้คอรวง) ร่วมกับศูนย์วิจัยข้าวปราจีนบุรี กรมการข้าว เนื่องจากสภาพอากาศเหมาะสมต่อการเกิดโรคไหม้ข้าว

๒.๔ สำนักงานเกษตรจังหวัดพิจิตร สำนักงานเกษตรอำเภอบึงนารางและสำนักงานเกษตรอำเภอดงเจริญ ลงตรวจสอบพื้นที่ ซึ่งที่ผ่านมาได้มีการประกาศแจ้งเตือนมาโดยตลอด ทั้งนี้มีการประสานกับศูนย์ส่งเสริมเทคโนโลยีการเกษตรด้านอารักขาพืชจังหวัดพิษณุโลกและศูนย์วิจัยข้าวพิจิตรร่วมลงตรวจสอบพื้นที่ และขณะนี้อยู่ระหว่างการรวบรวมพื้นที่การระบาด

๒.๕ สำนักงานเกษตรจังหวัดนครปฐม และสำนักงานเกษตรอำเภอบางเลน ลงตรวจสอบพื้นที่ที่พบการระบาดของแมลงบัว พร้อมทั้งให้คำแนะนำป้องกันกำจัดเบื้องต้น และให้เกษตรกรเผ่าระวังและหมั่นสำรวจแปลงอย่างสม่ำเสมอ

๒.๖ สำนักงานเกษตรจังหวัดอุทัยธานี และสำนักงานเกษตรอำเภอบางเลน อำเภอนองนาง และอำเภอบ้านไร่ ลงตรวจสอบพื้นที่ ที่พบการระบาดของแมลงบัว ทางสำนักงานเกษตรจังหวัดอุทัยธานี ร่วมกับศูนย์วิจัยข้าวพิษณุโลก กรมการข้าว รณรงค์ให้ความรู้กับเกษตรกร และให้เกษตรกรเผ่าระวังและหมั่นสำรวจแปลงอย่างสม่ำเสมอ

๒.๗ สำนักงานเกษตรจังหวัดพิษณุโลก และสำนักงานเกษตรอำเภอบางระกำ มีการลงสำรวจพื้นที่ระบาดของแมลง บั่ว และให้คำแนะนำกับเกษตรกร ทั้งนี้พื้นที่ในตำบลทานางาม ยังรอการสำรวจพื้นที่การระบาดเพิ่มเติม

๒.๗ กองส่งเสริมการอารักขาพืชและจัดการดินปุ๋ย ได้จัดทำโครงการจุดเฝ้าระวังศัตรูพืช (แปลงติดตาม สถานการณ์ศัตรูข้าว) ในพื้นที่ ๔๒ จังหวัด ได้แก่ จังหวัดนครราชสีมา ชัยภูมิ บุรีรัมย์ ศรีสะเกษ สุรินทร์ ยโสธร มุกดาหาร นครพนม อุบลราชธานี ขอนแก่น กาฬสินธุ์ อุดรธานี เลย หนองคาย สกลนคร ร้อยเอ็ด น่าน แพร่ พะเยา อุดรดิตถ์ เชียงใหม่ พิษณุโลก เชียงราย เพชรบูรณ์ กำแพงเพชร นครสวรรค์ พระนครศรีอยุธยา ชัยนาท อ่างทอง ลพบุรี นครปฐม ปทุมธานี สุพรรณบุรี ฉะเชิงเทรา สระแก้ว ปราจีนบุรี นครนายก ระยอง สุราษฎร์ธานี ประจวบคีรีขันธ์ พัทลุง และจังหวัดชลบุรี

### ๓. การคาดการณ์

สภาพอากาศจากกรมอุตุนิยมวิทยา ในช่วงระหว่างวันที่ ๑๕ - ๒๑ กุมภาพันธ์ ๒๕๖๐

ภาคเหนือ อุณหภูมิต่ำสุด ๑๓ - ๒๒ องศาเซลเซียส สูงสุด ๒๘ - ๓๕ องศาเซลเซียส

ภาคตะวันออกเฉียงเหนือ อุณหภูมิต่ำสุด ๑๒ - ๒๐ องศาเซลเซียส สูงสุด ๒๘ - ๓๔ องศาเซลเซียส

ภาคกลางและภาคตะวันออก อุณหภูมิต่ำสุด ๑๗ - ๒๖ องศาเซลเซียส สูงสุด ๓๐ - ๓๕ องศาเซลเซียส

ภาคใต้ อุณหภูมิต่ำสุด ๑๗ - ๒๕ องศาเซลเซียส สูงสุด ๒๙ - ๓๔ องศาเซลเซียส มีฝนบางแห่งร้อยละ ๑๐ - ๓๐ ของพื้นที่

สภาพอากาศในพื้นที่ภาคเหนือ ภาคตะวันออกเฉียงเหนือ ภาคกลาง และภาคตะวันออก ไม่มีฝน ส่วนภาคใต้ มีฝนบางแห่ง ร้อยละ ๑๐ - ๓๐ ของพื้นที่ ข้อมูลแปลงสำรวจติดตามสถานการณ์ศัตรูข้าวในสัปดาห์ที่ผ่านมา พบเพลี้ยกระโดดสีน้ำตาล และแมลงบั่วในปริมาณเพิ่มขึ้น โรคไหม้ข้าวในปริมาณคงที่ คาดว่าในสัปดาห์หน้าสถานการณ์ของเพลี้ยกระโดดสีน้ำตาลอาจพบการระบาดในบางพื้นที่ควรเฝ้าระวังและติดตามสถานการณ์อย่างใกล้ชิดในพื้นที่ภาคเหนือตอนล่าง ภาคกลาง ภาคตะวันออกและภาคตะวันออกเฉียงเหนือตอนบน ภาคกลาง และภาคใต้ ซึ่งสภาพอากาศเหมาะสมอาจเกิดการระบาดขึ้นได้ โดยเฉพาะที่ใช้พันธุ์อ่อนแอต่อโรค ปลุกต้นข้าวหนาแน่น มีการใช้ปุ๋ยไนโตรเจนสูง และมีน้ำค้างมากกว่า ๙ ชั่วโมง แมลงบั่วควรเฝ้าระวังในพื้นที่ภาคเหนือตอนล่าง และภาคกลาง โดยเฉพาะในพื้นที่ที่มีความชื้นสูง บริเวณเชิงเขาหรือมีเชิงเขาล้อมรอบ ซึ่งเป็นสภาพแวดล้อมเหมาะต่อการระบาด ขอให้เกษตรกรหมั่นสำรวจแปลงข้าวอย่างสม่ำเสมอ และใช้แสงไฟล่อตัวเต็มวัยช่วงเวลา ๑๙.๐๐-๒๑.๐๐ น.มาทำลาย หากพบการระบาดให้รีบแจ้งเจ้าหน้าที่สำนักงานเกษตรอำเภอในพื้นที่ เพื่อดำเนินการควบคุมโดยทันที

### ๔. คำแนะนำในการควบคุมการระบาด

#### ๔.๑ โรคไหม้ข้าว\*

๑. สำรวจแปลงนา อย่างสม่ำเสมอถ้าพบอาการของโรคไหม้ข้าวควรให้ปฏิบัติดังนี้

๑) ใช้เชื้อบีเอส (บาซิลลัส ซับทีลิส) พ่นอัตราตามคำแนะนำในฉลาก

๒) ใช้เชื้อไตรโคเดอร์มาอัตรา ๑ กิโลกรัม ต่อ น้ำ ๒๐๐ ลิตร พ่น

๒. ถ้ามีความจำเป็นให้ใช้สารเคมีพ่นเฉพาะจุดที่พบการระบาดเพื่อควบคุมไม่ให้เชื้อราแพร่กระจายขยายเป็นวงกว้างออกไป สำหรับสารเคมีที่ใช้ ได้แก่

๑) อิติเฟนฟอส ๕๐ เปอร์เซนต์ อีซี อัตรา ๒๐ - ๒๕ ซีซี ผสมน้ำ ๒๐ ลิตร

๒) บลาสติซิดิน เอส ๒ เปอร์เซนต์ อีซี อัตรา ๒๐ - ๒๕ ซีซี ผสมน้ำ ๒๐ ลิตร

๓) ไตรไซคราโซล ๗๕ เปอร์เซนต์ ดับบลิวพี อัตรา ๑๐ - ๑๖ กรัม ผสมน้ำ ๒๐ ลิตร

\*\*\* ควรพ่นในแปลงข้าวที่มีประวัติว่าเคยมีโรคระบาดมาก่อน การใช้สารเคมีพ่นซ้ำกันหลายครั้ง เชื้อราจะต้านทานสารเคมีหรือดื้อยา ดังนั้น เพื่อป้องกันไม่ให้เชื้อราต้านทานสารเคมี จึงควรเลือกใช้สารเคมีสลับกลุ่มกันพ่น ทั้งนี้ในการใช้สารเคมีควรใช้ด้วยความระมัดระวัง และคำนึงถึงความปลอดภัยต่อตัวผู้ใช้และสภาพแวดล้อม

๓. หวานเมล็ดพันธุ์ในอัตราที่เหมาะสม ๑๕ - ๒๐ กิโลกรัม ต่อ ไร่ ควรแบ่งแปลงให้มีการถ่ายเทอากาศได้ดี
๔. คลุกเมล็ดพันธุ์ด้วยสารป้องกันกำจัดเชื้อรา เช่น ไตรไซโคลาโซล คาซูกามัยซิน คาร์เบนดาซิม

โพรคลอราซ อัตราตามคำแนะนำในฉลาก

#### ๔.๒ แมลงบัว\*

๑. กำจัดพืชอาศัยรอบๆแปลงนา ก่อนตกล้ำหรือหว่านข้าว เช่น หญ้าข้าวนก หญ้าไซ หญ้าแดง หญ้าชันกาด หญ้านกสีชมพู หญ้าปล้องหิน และหญ้าตีนติด

๒. หากพบต้นข้าวเป็นหลอดบัวมากกว่า ๑๐ เปอร์เซ็นต์ ไม่แนะนำให้ใช้สารฆ่าแมลงใดๆ เนื่องจากไม่คุ้มค่ากับการลงทุนและยังทำลายศัตรูธรรมชาติ เช่น ไรตัวห้ำทำลายไข่ แมลงบัว และแตนเบียนหนอน Platygasterid Eupelmid และ Pteromid เป็นต้น

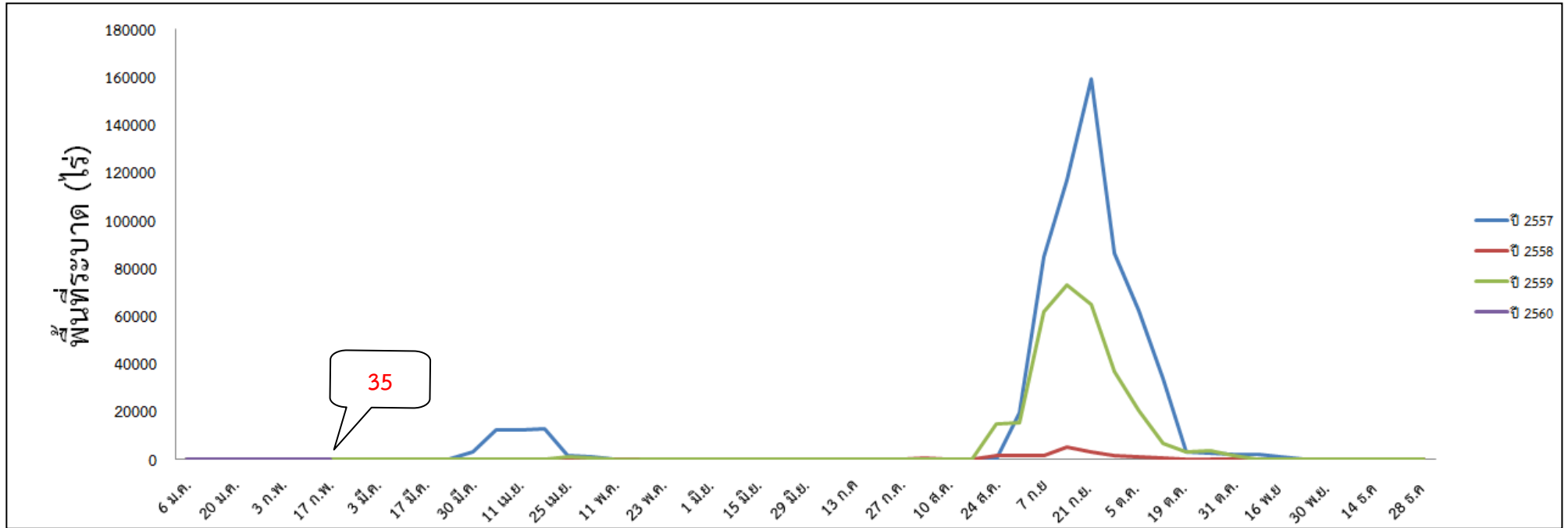
๓. ทำลายตัวเต็มวัยที่บินมาเล่นแสงไฟตามบ้านช่วงเวลากลางคืน หรือกลางวัน หากพบบินมา เพื่อลดประชากรแมลงบัวในฤดูปลูกถัดไป

๔. ประชาสัมพันธ์ให้เกษตรกรหมั่นสำรวจแปลงนา อย่างสม่ำเสมอ หากพบจำนวนไม่มากให้ถอนต้นเป็นหลอดออกจากแปลงนาไปทำลาย

๕. ไม่ควรปลูกโดยวิธีหว่านหรือปักดำถี่ ในพื้นที่ที่มีการระบาดของแมลงบัวเป็นประจำ

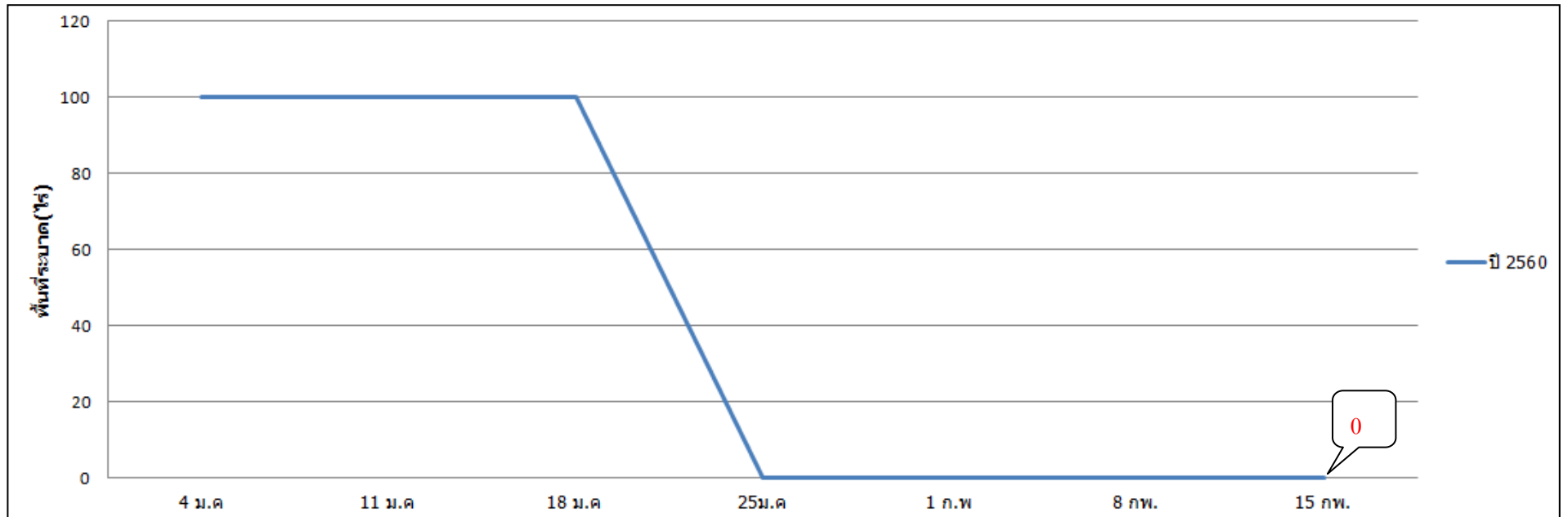
---

แผนภูมิแสดงการเปรียบเทียบการระบาดของเพลิงไหม้กระดองน้ำตาล  
ระหว่างปี ปี ๒๕๕๗/๒๕๕๘ ปี ๒๕๕๘/๒๕๕๙ ปี ๒๕๕๙/๒๕๖๐





แผนภูมิแสดงการเปรียบเทียบการระบาดของโรคขอบใบแห้ง  
ปี ๒๕๖๐



แผนภูมิแสดงการเปรียบเทียบการระบอบแมลงบัว  
ปี ๒๕๖๐

