



## รายงานสถานการณ์ศัตรูข้าว

วันที่ ๕ เมษายน ๒๕๖๐

กลุ่มพยากรณ์และเตือนการระบาดของศัตรูพืช  
กองส่งเสริมการอารักขาพืชและจัดการดินปุ๋ย  
โทร. ๐๒-๙๕๕๑๕๑๔ โทรสาร ๐๒-๙๕๕๑๕๑๔

E-mail: Bio53@hotmail.com, doae\_pmd@hotmail.com



### ๑. สถานการณ์ศัตรูข้าว

พื้นที่ปลูกตามรายงานของสำนักงานเกษตรจังหวัด ณ วันที่ ๕ เมษายน ๒๕๖๐ จำนวน ๖๕ จังหวัด มีพื้นที่ปลูกข้าว ๘,๔๓๖,๓๘๒ ไร่ แยกเป็นข้าวอายุน้อยกว่าจำนวน ๔๐ วัน ๑,๑๗๔,๔๗๗ ไร่ อายุ ๔๐ ถึง ๖๐ วัน จำนวน ๑,๓๒๗,๘๑๓ ไร่ และอายุข้าวมากกว่า ๖๐ วัน จำนวน ๕,๙๓๔,๐๙๒ ไร่ สถานการณ์ศัตรูข้าว ในสัปดาห์นี้

**เพลี้ยกระโดดสีน้ำตาล<sup>1</sup>** พบการระบาดของเพลี้ยกระโดดสีน้ำตาลในข้าวอายุน้อยกว่า ๔๐ วัน จำนวน ๒๕ ไร่ ข้าวอายุ ๔๐ ถึง ๖๐ วัน จำนวน ๒๖ ไร่ และข้าวอายุมากกว่า ๖๐ วัน จำนวน ๕๕๗ ไร่ รวมพื้นที่ระบาด ๖๐๘ ไร่ (สัปดาห์ที่ผ่านมา ๒๙๔ ไร่) พื้นที่ระบาดเพิ่มขึ้น ๓๑๔ ไร่ จังหวัดที่มีการระบาด ได้แก่ กรุงเทพมหานคร จังหวัดนครปฐม พระนครศรีอยุธยา ลพบุรี พิษณุตร และจังหวัดอุดรดิตถ์

**แมลงบัว<sup>2</sup>** พบการระบาดของแมลงบัวในข้าวอายุน้อยกว่า ๔๐ วัน จำนวน ๔,๙๘๖ ไร่ ข้าวอายุ ๔๐ ถึง ๖๐ วัน จำนวน ๑๖,๐๘๙ ไร่ และข้าวอายุมากกว่า ๖๐ วัน จำนวน ๔๖,๕๖๓ ไร่ รวมพื้นที่การระบาด ๖๗,๖๓๘ ไร่ (สัปดาห์ที่ผ่านมา ๑๐๒,๘๖๒ ไร่) พื้นที่ระบาดลดลง ๓๕,๒๒๔ ไร่ จังหวัดที่มีการระบาด ได้แก่ จังหวัดนนทบุรี พระนครศรีอยุธยา สิงห์บุรี ลพบุรี สระบุรี สุพรรณบุรี อุทัยธานี นครสวรรค์ พิษณุโลก สุโขทัย และจังหวัดอุดรดิตถ์

**โรคไหม้ข้าว<sup>3</sup>** พบการระบาดของโรคไหม้ข้าวในระดับรุนแรง จำนวน ๒,๓๐๐ ไร่ รวมพื้นที่การระบาด ๒,๓๐๐ ไร่ (สัปดาห์ที่ผ่านมา ๒,๖๑๓ ไร่) พื้นที่ระบาดลดลง ๓๑๓ ไร่ จังหวัดที่มีการระบาด ได้แก่ จังหวัดพิษณุโลก

**โรคขอบใบแห้งข้าว<sup>4</sup>** ไม่พบการระบาดของโรคขอบใบแห้งข้าว

### ๒. การดำเนินงานควบคุมการระบาด

๒.๑ เจ้าหน้าที่กลุ่มพยากรณ์และเตือนการระบาดของศัตรูพืช กองส่งเสริมการอารักขาพืชและจัดการดินปุ๋ย ประสานงานติดตามสถานการณ์ศัตรูข้าว ภายใต้กิจกรรมแปลงติดตามเฝ้าระวังศัตรูพืช เพื่อติดตามสถานการณ์ในพื้นที่เสี่ยงต่อการระบาดของเพลี้ยกระโดดสีน้ำตาล โรคไหม้ข้าว แมลงบัว และศัตรูข้าวอื่นๆ พร้อมทั้งประชาสัมพันธ์ข้าวเตือนการระบาดของศัตรูข้าว และออกมาตรการควบคุมการระบาดของแมลงบัว

๒.๒ ประชาสัมพันธ์ให้จังหวัดที่เคยพบการระบาด และพื้นที่เสี่ยงต่อการระบาด ๔๒ จังหวัด เตรียมความพร้อมในพื้นที่ระบาดซ้ำซากเพื่อป้องกันไม่ให้เกิดการระบาดซ้ำ โดยได้จัดทำแปลงติดตามสถานการณ์ศัตรูข้าว จำนวน ๘๐๙ แปลง ศูนย์จัดการศัตรูพืชชุมชนในพื้นที่เสี่ยง เตรียมความพร้อมในการผลิตขยายเชื้อราไตรโคเดอร์มา เชื้อราบิวเวอเรีย และรณรงค์ให้สมาชิกศูนย์จัดการศัตรูพืชชุมชน และเกษตรกรทั่วไปใช้ควบคุมศัตรูข้าวในทุกพื้นที่

๒.๓ สำนักงานเกษตรพื้นที่กรุงเทพมหานคร สำนักงานเกษตรนครปฐม สำนักงานเกษตรจังหวัดพระนครศรีอยุธยา สำนักงานเกษตรจังหวัดลพบุรี สำนักงานเกษตรจังหวัดพิษณุตร และสำนักงานเกษตรจังหวัดอุดรดิตถ์ ลงพื้นที่ตรวจสอบพร้อมทั้งแนะนำให้เกษตรกรใช้เชื้อราบิวเวอเรียในการป้องกันและกำจัดเพลี้ยกระโดดสีน้ำตาล ประชาสัมพันธ์และเตือนการระบาดของเพลี้ยกระโดดสีน้ำตาล โดยให้เกษตรกรเฝ้าระวังและหมั่นสำรวจแปลงอย่างสม่ำเสมอ

๒.๔ สำนักงานเกษตรจังหวัดนนทบุรี สำนักงานเกษตรจังหวัดพระนครศรีอยุธยา สำนักงานเกษตรจังหวัดสิงห์บุรี สำนักงานเกษตรจังหวัดลพบุรี สำนักงานเกษตรจังหวัดสระบุรี สำนักงานเกษตรสุพรรณบุรี สำนักงานเกษตรจังหวัดอุทัยธานี สำนักงานเกษตรจังหวัดนครสวรรค์ สำนักงานเกษตรจังหวัดพิษณุตร สำนักงานเกษตรพิษณุโลก และสำนักงานเกษตรจังหวัดอุดรดิตถ์ ประชาสัมพันธ์และเตือนการระบาดของแมลงบัวในพื้นที่ที่ยังไม่พบการระบาดให้เกษตรกรเฝ้าระวังและหมั่นสำรวจแปลงอย่างสม่ำเสมอ

๒.๕ สำนักงานเกษตรจังหวัดพิษณุโลก รณรงค์ให้ความรู้เกษตรกรใช้เชื้อราไตรโคเดอร์มาในการป้องกันกำจัดโรคไหม้ข้าว เฝ้าระวังและหมั่นสำรวจแปลงอย่างสม่ำเสมอ

๒.๖ กองส่งเสริมการอารักขาพืชและจัดการดินปุ๋ย ได้จัดทำแปลงติดตามสถานการณ์ศัตรูข้าวภายใต้กิจกรรมแปลงติดตามสถานการณ์ศัตรูพืชในพื้นที่ ๔๒ จังหวัด ได้แก่ จังหวัดนครราชสีมา ชัยภูมิ บุรีรัมย์ ศรีสะเกษ สุรินทร์ ยโสธร มุกดาหาร นครพนม อุบลราชธานี ขอนแก่น กาฬสินธุ์ อุดรธานี เลย หนองคาย สกลนคร ร้อยเอ็ด น่าน แพร่ พะเยา อุดรดิษฐ์ เชียงใหม่ พิษณุโลก เชียงราย เพชรบูรณ์ กำแพงเพชร นครสวรรค์ พระนครศรีอยุธยา ชัยนาท อ่างทอง ลพบุรี นครปฐม ปทุมธานี สุพรรณบุรี ฉะเชิงเทรา สระแก้ว ปราจีนบุรี นครนายก ระยอง สุราษฎร์ธานี ประจวบคีรีขันธ์ พัทลุง และจังหวัดชลบุรี

### ๓. การคาดการณ์

สภาพอากาศจากกรมอุตุนิยมวิทยา ในช่วงระหว่างวันที่ ๕ - ๑๑ เมษายน ๒๕๖๐

**ภาคเหนือ** อุณหภูมิต่ำสุด ๒๐ - ๒๒ องศาเซลเซียส สูงสุด ๓๔ - ๔๐ องศาเซลเซียส มีฝนร้อยละ ๑๐ - ๒๐ ของพื้นที่

**ภาคตะวันออกเฉียงเหนือ** อุณหภูมิต่ำสุด ๒๑ - ๒๖ องศาเซลเซียส สูงสุด ๓๕ - ๓๘ องศาเซลเซียส มีฝนร้อยละ ๒๐ - ๖๐ ของพื้นที่

**ภาคกลางและภาคตะวันออก** อุณหภูมิต่ำสุด ๒๐ - ๒๗ องศาเซลเซียส สูงสุด ๓๒ - ๔๐ องศาเซลเซียส มีฝนร้อยละ ๑๐ - ๖๐ ของพื้นที่

**ภาคใต้** อุณหภูมิต่ำสุด ๒๑ - ๒๕ องศาเซลเซียส สูงสุด ๓๐ - ๓๓ องศาเซลเซียส มีฝนบางแห่งร้อยละ ๔๐ - ๘๐ ของพื้นที่

สภาพอากาศในพื้นที่ภาคเหนือ มีฝนร้อยละ ๑๐ - ๒๐ ของพื้นที่ ภาคตะวันออกเฉียงเหนือ มีฝนร้อยละ ๒๐ - ๖๐ ภาคกลาง ภาคตะวันออก มีฝนร้อยละ ๑๐ - ๖๐ ของพื้นที่ และภาคใต้ มีฝนร้อยละ ๔๐ - ๘๐ ของพื้นที่ ข้อมูลแปลงสำรวจติดตามสถานการณ์ ศัตรูข้าวในสัปดาห์ที่ผ่านมา พบเพลี้ยกระโดดสีน้ำตาล เพิ่มขึ้น แมลงบั่วและโรคไหม้ข้าวลดลง คาดว่าในสัปดาห์หน้าสถานการณ์การระบาดของเพลี้ยกระโดดสีน้ำตาลอาจเพิ่มขึ้น และการระบาดของแมลงบั่ว โรคไหม้ข้าว จะลดลง ควรติดตามสถานการณ์อย่างใกล้ชิด โดยเฉพาะในเขตภาคเหนือตอนล่าง ภาคกลาง และภาคตะวันตก ควรรณรงค์ให้เกษตรกรใช้แสงไฟล่อกำจัดตัวเต็มวัยแมลงบั่วและเพลี้ยกระโดดสีน้ำตาล โดยเฉพาะแปลงข้าวที่อายุยังน้อย และเป็นพันธุ์อ่อนแอ เพลี้ยกระโดดสีน้ำตาลจะเคลื่อนย้ายจากแปลงข้าวที่อายุใกล้เก็บเกี่ยว เข้าทำลายแปลงข้าวที่มีอายุน้อย ส่วนการระบาดของโรคไหม้ข้าวจะลดลง ทั้งนี้ เพื่อเป็นการป้องกัน ขอให้เกษตรกรหมั่นสำรวจแปลงข้าวอย่างสม่ำเสมอ โดยเฉพาะพื้นที่ที่ปลูกข้าวพันธุ์อ่อนแอต่อโรคและแมลงศัตรูข้าว และปลูกข้าวหนาแน่นให้ปุ๋ยไนโตรเจนปริมาณสูง หากพบการระบาดของศัตรูข้าว ให้รีบแจ้งสำนักงานเกษตรจังหวัด และสำนักงานเกษตรอำเภอในพื้นที่ ดำเนินการควบคุมโดยทันที

### ๔. คำแนะนำในการควบคุมการระบาด

#### ๔.๑ เพลี้ยกระโดดสีน้ำตาล

๑. ปลูกข้าวพันธุ์ต้านทานเพลี้ยกระโดดสีน้ำตาล เช่น กข ๖ กข ๓๑ กข ๔๑ กข ๔๗ สุพรรณบุรี ๒ สุพรรณบุรี ๓ สุพรรณบุรี ๙๐ พิษณุโลก ๒ เป็นต้น และไม่ควรปลูกพันธุ์เดียวติดต่อกันเกิน ๔ ฤดูปลูก ควรปลูกสลับกันระหว่างพันธุ์ต้านทานสูงกับพันธุ์ทนทานหรือพันธุ์อ่อนแอปานกลาง โดยพิจารณาอายุเก็บเกี่ยวให้ใกล้เคียงกัน เพื่อลดความเสียหายเมื่อเกิดการระบาดรุนแรง

๒. ในพื้นที่ที่มีการระบาด ที่สามารถควบคุมระดับน้ำในนาได้ หลังปักดำหรือหว่าน ๒ - ๓ สัปดาห์ จนถึงระยะตั้งท้อง ควบคุมน้ำในแปลงนาให้พื้นดินพอเปียก หรือมีน้ำเรี่ยผิวดินนาน ๗ - ๑๐ วัน แล้วปล่อยขังทิ้งไว้ให้แห้งเอง สลับกันไป จะช่วยลดการระบาดของเพลี้ยกระโดดสีน้ำตาล

๓. สำรวจแปลงอย่างสม่ำเสมออย่างน้อยสัปดาห์ละ ๑ ครั้ง เพื่อนำองค์ประกอบต่าง ๆ ของระบบนิเวศในแปลงนามาวิเคราะห์และตัดสินใจด้วยตนเองในการจัดการแปลงนา จากสถานการณ์จริง

๔. ใช้เชื้อราบิวเวอเรีย (เชื้อสด) อัตรา ๑ กิโลกรัม (๒ ถูง) ต่อน้ำ ๒๐ ลิตร ควบคู่กันในบริเวณที่พบในช่วงเช้า หรือช่วงเย็น

๕. ในกรณีที่จำเป็นต้องสารเคมีในการกำจัดเพลี้ยกระโดดสีน้ำตาลแนะนำให้ใช้สารเคมี ดังนี้

๑) ข้าวระยะกล้าถึงแตกกอ (อายุ ๓๐ - ๔๕ วัน)

- บิวเวอเรีย ๒๕ % WP ๑๐ กรัม ต่อน้ำ ๒๐ ลิตร

- บิวเวอเรีย ๑๐ % WP ๒๕ กรัม ต่อน้ำ ๒๐ ลิตร

- บิวเวอเรีย ๕ % WP + ไอโซโพรคาร์บ ๒๐ % WP ๕๐ กรัม ต่อน้ำ ๒๐ ลิตร

๒) ข้าวระยะแตกกอเต็มที่

- อีโทเฟนพริกซ์ ๑๐ % EC ๒๐ ซีซี ต่อน้ำ ๒๐ ลิตร

- อีโทเฟนพริกซ์ ๕ % EC ๔๐ ซีซี ต่อน้ำ ๒๐ ลิตร

- คาร์โบซัลเฟน ๒๐ % EC ๑๐๐ ซีซี ต่อน้ำ ๒๐ ลิตร

- ฟิโนบูคาร์บ ๕๐ % EC ๖๐ ซีซี ต่อน้ำ ๒๐ ลิตร

- ไอโซโพรคาร์บ ๕๐ % WP ๖๐ กรัม ต่อน้ำ ๒๐ ลิตร

๓) ข้าวระยะตั้งท้องถึงออกรวง

- ไดโนทีฟูแรน ๑๐ % WP ๑๕ กรัม ต่อน้ำ ๒๐ ลิตร

- ไทอะมิโทแซม ๒๕ % WG ๒ กรัม ต่อน้ำ ๒๐ ลิตร

- โคลโทอะนิติน ๑๖ % ๖-๙ กรัม ต่อน้ำ ๒๐ ลิตร

- อิมิดาโคลพริด ๑๐ % SL ๑๕ ซีซี ต่อน้ำ ๒๐ ลิตร

- อีทีไพโรล ๑๐ % SC ๕๐ ซีซี ต่อน้ำ ๒๐ ลิตร

#### ๔.๒ แมลงบัว\*

๑. กำจัดพืชอาศัยรอบๆ แปลงนา ก่อนตกกล้าหรือหว่านข้าว เช่น หญ้าข้าวนก หญ้าไซ หญ้าแดง หญ้าชันกาด หญ้านกสีชมพู หญ้าปล้องหิน และหญ้าตีนติด

๒. หากพบต้นข้าวเป็นหลอดบัวมากกว่า ๑๐ เปอร์เซ็นต์ ไม่แนะนำให้ใช้สารฆ่าแมลงใดๆ เนื่องจากไม่คุ้มค่ากับการลงทุนและยังทำลายศัตรูธรรมชาติ เช่น ไรตัวห้ำทำลายไข่ แมลงบัว และแตนเบียนหนอน Platygasterid Eupelmid และ Pteromid เป็นต้น

๓. ใช้กับดักแสงไฟ และเครื่องดูดแมลงเพื่อดักจับตัวเต็มวัยที่มาเล่นแสงไฟในเวลากลางคืน

๔. ประชาสัมพันธ์ให้เกษตรกรหมั่นสำรวจแปลงนาอย่างสม่ำเสมอ หากพบจำนวนไม่มากให้ถอนต้นเป็นหลอดออกจากแปลงนาไปทำลาย

๕. ไม่ควรปลูกโดยวิธีหว่านหรือปักดำถั่วในพื้นที่ที่มีการระบาดของแมลงบัวเป็นประจำ

#### ๔.๓ โรคไหม้ข้าว\*

๑. สำรวจแปลงนาอย่างสม่ำเสมอถ้าพบอาการของโรคไหม้ข้าวควรให้ปฏิบัติดังนี้

๑) ฟันด้วยเชื้อบีเอส (บาซิลลัส ซับทีลิส) อัตราตามคำแนะนำในฉลาก

๒) ฟันด้วยเชื้อราไตรโคเดอร์มา อัตรา ๑ กิโลกรัม ต่อน้ำ ๒๐๐ ลิตร

๒. ถ้ามีความจำเป็นให้ใช้สารเคมีฟันเฉพาะจุดที่พบการระบาดเพื่อควบคุมไม่ให้เชื้อราแพร่ขยายวงกว้างออกไป สำหรับสารเคมีที่ใช้ ได้แก่

๑) อิติเฟนฟอส ๕๐ เปอร์เซ็นต์ อีซี อัตรา ๒๐ - ๒๕ ซีซี ผสมน้ำ ๒๐ ลิตร

๒) บลาสติซิดิน เอส ๒ เปอร์เซ็นต์ อีซี อัตรา ๒๐ - ๒๕ ซีซี ผสมน้ำ ๒๐ ลิตร

๓) ไตรไซโคราโซล ๗๕ เปอร์เซ็นต์ ดับบลิวพี อัตรา ๑๐ - ๑๖ กรัม ผสมน้ำ ๒๐ ลิตร

\*\*\* ควรพ่นในแปลงข้าวที่มีประวัติว่าเคยเกิดการระบาดของโรคมามาก่อน การใช้สารเคมีพ่นซ้ำกันหลายครั้ง  
เชื่อกันว่าต้านทานสารเคมีหรือดื้อยา ดังนั้น เพื่อป้องกันไม่ให้เชื้อราต้านทานสารเคมี จึงควรเลือกใช้สารเคมีสลับกลุ่มกันพ่น  
ทั้งนี้ในการใช้สารเคมีควรใช้ด้วยความระมัดระวัง และคำนึงถึงความปลอดภัยต่อตัวผู้ใช้และสภาพแวดล้อม

๓. หวานเมล็ดพันธุ์ในอัตราที่เหมาะสม ๑๕ - ๒๐ กิโลกรัม ต่อ ไร่ ควรแบ่งแปลงให้มีการถ่ายเทอากาศได้ดี

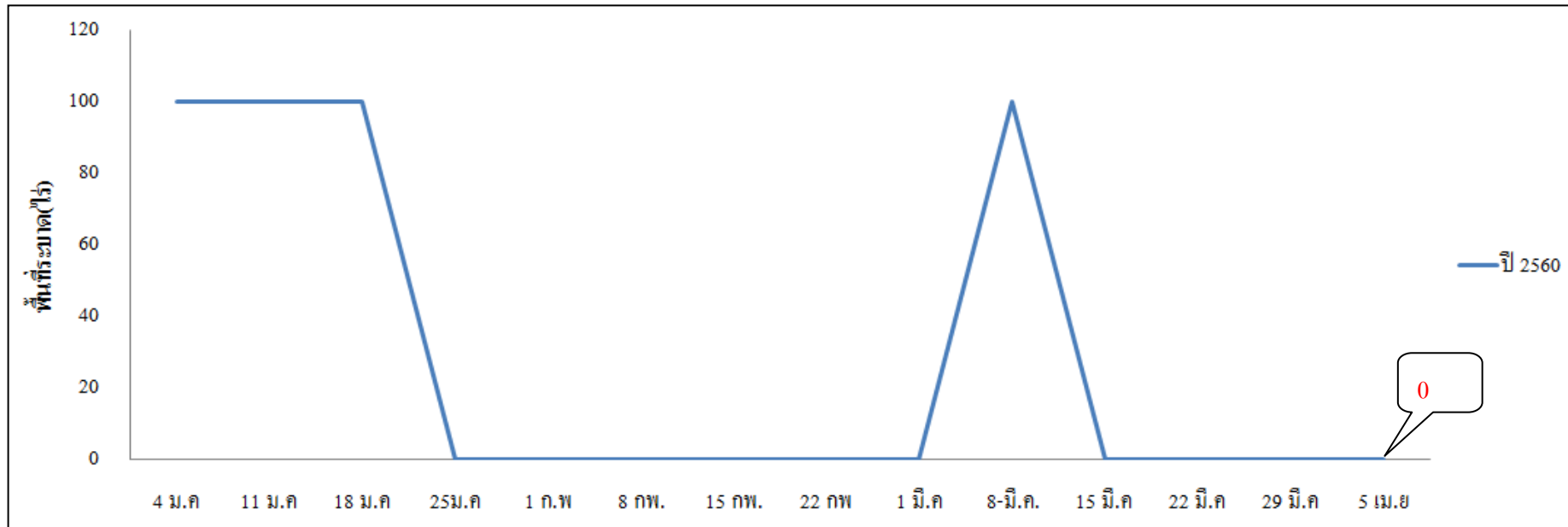
๔. คลุกเมล็ดพันธุ์ด้วยสารป้องกันกำจัดเชื้อรา เช่น ไตรโซคลาโซล คาซูกาเมย์ซิน คาร์เบนดาซิมโพรคลอราซ  
อัตราตามคำแนะนำในฉลาก

---





แผนภูมิแสดงการเปรียบเทียบการระบาดของโรคขอบใบแห้ง  
ปี ๒๕๖๐



แผนภูมิแสดงการเปรียบเทียบการระบาดของแมลงบั่ว  
ปี ๒๕๖๐

