



รายงานสถานการณ์ศัตรูข้าว

วันที่ ๑๙ เมษายน ๒๕๖๐

กลุ่มพยากรณ์และเตือนการระบาดของศัตรูพืช
กองส่งเสริมการอารักขาพืชและจัดการดินปุ๋ย
โทร. ๐๒-๙๕๕๑๕๑๔ โทรสาร ๐๒-๙๕๕๑๕๑๔

E-mail: Bio53@hotmail.com, doae_pmd@hotmail.com



๑. สถานการณ์ศัตรูข้าว

พื้นที่ปลูกตามรายงานของสำนักงานเกษตรจังหวัด ณ วันที่ ๑๙ เมษายน ๒๕๖๐ จำนวน ๖๖ จังหวัด มีพื้นที่ปลูกข้าว ๗,๓๑๐,๒๘๔ ไร่ แยกเป็นข้าวอายุน้อยกว่าจำนวน ๔๐ วัน ๑,๑๒๖,๙๕๗ ไร่ อายุ ๔๐ ถึง ๖๐ วัน จำนวน ๑,๐๕๔,๑๕๗ ไร่ และอายุข้าวมากกว่า ๖๐ วัน จำนวน ๕,๑๒๙,๑๗๐ ไร่ สถานการณ์ศัตรูข้าว ในสัปดาห์นี้

เพลี้ยกระโดดสีน้ำตาล¹ พบการระบาดของเพลี้ยกระโดดสีน้ำตาลในข้าวอายุน้อยกว่า ๔๐ วัน จำนวน ๓๘ ไร่ ข้าวอายุ ๔๐ ถึง ๖๐ วัน จำนวน ๔ ไร่ และข้าวอายุมากกว่า ๖๐ วัน จำนวน ๑,๐๑๕ ไร่ รวมพื้นที่ระบาด ๑,๐๕๗ ไร่ (สัปดาห์ที่ผ่านมา ๓,๘๙๓ ไร่) พื้นที่ระบาดลดลง ๒,๘๓๖ ไร่ จังหวัดที่พบการระบาด ได้แก่ จังหวัดนครปฐม ลพบุรี ปราจีนบุรี หนองคาย นครสวรรค์ พิจิตร และจังหวัดอุตรดิตถ์

แมลงบั่ว² พบการระบาดของแมลงบั่ว ในข้าวอายุน้อยกว่า ๔๐ วัน จำนวน ๓,๐๔๗ ไร่ ข้าวอายุ ๔๐ ถึง ๖๐ วัน จำนวน ๑๐,๑๓๑ ไร่ และข้าวอายุมากกว่า ๖๐ วัน จำนวน ๓๔,๒๘๑ ไร่ รวมพื้นที่การระบาด ๔๗,๔๕๙ ไร่ (สัปดาห์ที่ผ่านมา ๖๓,๙๙๑ ไร่) พื้นที่ระบาดลดลง ๑๖,๕๓๒ ไร่ จังหวัดที่พบการระบาด ได้แก่ จังหวัดนนทบุรี พระนครศรีอยุธยา ลพบุรี สระบุรี อุทัยธานี พิจิตร และจังหวัดพิษณุโลก

โรคไหม้ข้าว³ พบการระบาดของโรคไหม้ข้าวในระดับรุนแรง จำนวน ๒,๓๐๐ ไร่ และในระดับไม่รุนแรง จำนวน ๓๐ ไร่ รวมพื้นที่การระบาด ๒,๓๓๐ ไร่ (สัปดาห์ที่ผ่านมา ๒,๓๐๐ ไร่) พื้นที่ระบาดเพิ่มขึ้น ๓๐ ไร่ จังหวัดที่พบการระบาด ได้แก่ จังหวัดพิษณุโลก และจังหวัดมหาสารคาม

โรคขอบใบแห้งข้าว⁴ พบการระบาดของโรคขอบใบแห้งข้าวในระดับไม่รุนแรง จำนวน ๑ ไร่ (สัปดาห์ก่อนไม่พบการระบาด) พื้นที่ระบาดเพิ่มขึ้น ๑ ไร่ จังหวัดที่พบการระบาด ได้แก่ จังหวัดอุตรดิตถ์

๒. การดำเนินงานควบคุมการระบาด

๒.๑ เจ้าหน้าที่กลุ่มพยากรณ์และเตือนการระบาดของศัตรูพืช กองส่งเสริมการอารักขาพืชและจัดการดินปุ๋ย ประสานงานติดตามสถานการณ์ศัตรูข้าว ภายใต้กิจกรรมแปลงติดตามเฝ้าระวังศัตรูพืช เพื่อติดตามสถานการณ์ในพื้นที่เสี่ยงต่อการระบาดของเพลี้ยกระโดดสีน้ำตาล โรคไหม้ข้าว แมลงบั่ว และศัตรูข้าวอื่นๆ พร้อมทั้งประชาสัมพันธ์ข้าวเตือนการระบาดของศัตรูข้าว

๒.๒ ประชาสัมพันธ์ให้จังหวัดที่เคยพบการระบาด และพื้นที่เสี่ยงต่อการระบาด ๔๒ จังหวัด เตรียมความพร้อมในพื้นที่ระบาดซ้ำซากเพื่อป้องกันไม่ให้เกิดการระบาดซ้ำ โดยได้จัดทำแปลงติดตามสถานการณ์ศัตรูข้าว จำนวน ๘๐๙ แปลง ศูนย์จัดการศัตรูพืชชุมชนในพื้นที่เสี่ยง เตรียมความพร้อมในการผลิตขยายเชื้อราไตรโคเดอร์มา เชื้อราบิวเวอเรีย และรณรงค์ให้สมาชิกศูนย์จัดการศัตรูพืชชุมชน และเกษตรกรทั่วไปใช้ควบคุมศัตรูข้าวในทุกพื้นที่

๒.๓ สำนักงานเกษตรจังหวัดนครปฐม สำนักงานเกษตรจังหวัดลพบุรี สำนักงานเกษตรจังหวัดปราจีนบุรี สำนักงานเกษตรจังหวัดหนองคาย สำนักงานเกษตรจังหวัดพิจิตร สำนักงานเกษตรจังหวัดอุตรดิตถ์ และสำนักงานเกษตรจังหวัดนครสวรรค์ ลงพื้นที่ตรวจสอบพร้อมทั้งแนะนำให้เกษตรกรใช้เชื้อราบิวเวอเรียในการป้องกันและกำจัดเพลี้ยกระโดดสีน้ำตาล ประชาสัมพันธ์และเตือนการระบาดของเพลี้ยกระโดดสีน้ำตาล โดยให้เกษตรกรเฝ้าระวังและหมั่นสำรวจแปลงอย่างสม่ำเสมอ

๒.๔ สำนักงานเกษตรจังหวัดนนทบุรี สำนักงานเกษตรจังหวัดพระนครศรีอยุธยา สำนักงานเกษตรจังหวัดลพบุรี สำนักงานเกษตรจังหวัดสระบุรี สำนักงานเกษตรจังหวัดอุทัยธานี สำนักงานเกษตรจังหวัดพิจิตร และสำนักงานเกษตรจังหวัดพิษณุโลก ประชาสัมพันธ์และเตือนการระบาดของแมลงบั่วในพื้นที่ที่ยังไม่พบการระบาดให้เกษตรกรเฝ้าระวังและหมั่นสำรวจแปลงอย่างสม่ำเสมอ

๒.๕ สำนักงานเกษตรจังหวัดพิษณุโลก และสำนักงานเกษตรจังหวัดมหาสารคาม รณรงค์ให้ความรู้เกษตรกรใช้เชื้อราไตรโคเดอร์มาในการป้องกันกำจัดโรคไหม้ข้าว เฝ้าระวังและหมั่นสำรวจแปลงอย่างสม่ำเสมอ

๒.๖ กองส่งเสริมการอารักขาพืชและจัดการดินปุ๋ย ได้จัดทำแปลงติดตามสถานการณ์ศัตรูข้าวภายใต้กิจกรรมแปลงติดตามสถานการณ์ศัตรูพืชในพื้นที่ ๔๒ จังหวัด ได้แก่ จังหวัดนครราชสีมา ชัยภูมิ บุรีรัมย์ ศรีสะเกษ สุรินทร์ ยโสธร มุกดาหาร นครพนม อุบลราชธานี ขอนแก่น กาฬสินธุ์ อุดรธานี เลย หนองคาย สกลนคร ร้อยเอ็ด น่าน แพร่ พะเยา อุดรดิตถ์ เชียงใหม่ พิษณุโลก เชียงราย เพชรบูรณ์ กำแพงเพชร นครสวรรค์ พระนครศรีอยุธยา ชัยนาท อ่างทอง ลพบุรี นครปฐม ปทุมธานี สุพรรณบุรี ฉะเชิงเทรา สระแก้ว ปราจีนบุรี นครนายก ระยอง สุราษฎร์ธานี ประจวบคีรีขันธ์ พัทลุง และจังหวัดชลบุรี

๓. การคาดการณ์

สภาพอากาศจากกรมอุตุนิยมวิทยา ในช่วงระหว่างวันที่ ๑๙ - ๒๕ เมษายน ๒๕๖๐

ภาคเหนือ อุณหภูมิต่ำสุด ๒๑- ๒๗ องศาเซลเซียส สูงสุด ๓๐ - ๔๐ องศาเซลเซียส มีฝนร้อยละ ๑๐ - ๓๐ ของพื้นที่

ภาคตะวันออกเฉียงเหนือ อุณหภูมิต่ำสุด ๒๑ - ๒๗ องศาเซลเซียส สูงสุด ๓๑ - ๓๙ องศาเซลเซียส มีฝนร้อยละ ๑๐ - ๔๐ ของพื้นที่

ภาคกลางและภาคตะวันออก อุณหภูมิต่ำสุด ๒๓ - ๒๘ องศาเซลเซียส สูงสุด ๓๓ - ๔๐ องศาเซลเซียส มีฝนร้อยละ ๒๐ - ๔๐ ของพื้นที่

ภาคใต้ อุณหภูมิต่ำสุด ๒๒ - ๒๖ องศาเซลเซียส สูงสุด ๓๐ - ๓๖ องศาเซลเซียส มีฝนบางแห่งร้อยละ ๒๐ - ๔๐ ของพื้นที่

สภาพอากาศในพื้นที่ภาคเหนือ มีฝนร้อยละ ๑๐ - ๓๐ ของพื้นที่ ภาคตะวันออกเฉียงเหนือ มีฝนร้อยละ ๑๐ - ๔๐ ของพื้นที่ ภาคกลาง ภาคตะวันออก และภาคใต้ มีฝนร้อยละ ๒๐ - ๔๐ ของพื้นที่ ข้อมูลแปลงสำรวจติดตามสถานการณ์ศัตรูข้าวในสัปดาห์ที่ผ่านมา พบเพลี้ยกระโดดสีน้ำตาลเพิ่มขึ้น แมลงบั่วและโรคไหม้ข้าวลดลง คาดว่าในสัปดาห์หน้าสถานการณ์การระบาดของเพลี้ยกระโดดสีน้ำตาลอาจเพิ่มขึ้น ส่วนแมลงบั่ว และโรคไหม้ข้าวอาจลดลง แต่ควรติดตามสถานการณ์การระบาดของศัตรูข้าวอย่างต่อเนื่อง โดยเฉพาะในเขตภาคเหนือตอนล่าง ภาคกลาง และภาคตะวันตก ทั้งนี้ขอให้เกษตรกรเฝ้าระวังเพลี้ยกระโดดสีน้ำตาล ในแปลงข้าวที่อายุยังน้อย และปลูกข้าวพันธุ์อ่อนแอ เพื่อเป็นการป้องกันการระบาดของ ขอให้เกษตรกรหมั่นสำรวจแปลงข้าวอย่างสม่ำเสมอ โดยเฉพาะพื้นที่ที่ปลูกข้าวพันธุ์อ่อนแอต่อโรคและแมลงศัตรูข้าว หรือปลูกข้าวหนาแน่นให้ปุ๋ยไนโตรเจนปริมาณสูง หากพบการระบาดของศัตรูข้าว ให้รีบแจ้งสำนักงานเกษตรจังหวัด และสำนักงานเกษตรอำเภอ ในพื้นที่ดำเนินการควบคุมโดยทันที

๔. คำแนะนำในการควบคุมการระบาด

๔.๑ เพลี้ยกระโดดสีน้ำตาล

๑. ปลูกข้าวพันธุ์ต้านทานเพลี้ยกระโดดสีน้ำตาล เช่น กข ๖ กข ๓๑ กข ๔๑ กข ๔๗ สุพรรณบุรี ๒ สุพรรณบุรี ๓ สุพรรณบุรี ๙๐ พิษณุโลก ๒ เป็นต้น และไม่ควรถูกพันธุ์เดียวติดต่อกันเกิน ๔ ฤดูปลูก ควรปลูกสลับกันระหว่างพันธุ์ต้านทานสูงกับพันธุ์ทนทานหรือพันธุ์อ่อนแอปานกลาง โดยพิจารณาอายุเก็บเกี่ยวให้ใกล้เคียงกัน เพื่อลดความเสียหายเมื่อเกิดการระบาดรุนแรง

๒. ในพื้นที่ที่มีการระบาด ที่สามารถควบคุมระดับน้ำในนาได้ หลังปักดำหรือหว่าน ๒ - ๓ สัปดาห์ จนถึงระยะตั้งท้อง ควบคุมน้ำในแปลงนาให้พื้นดินพอเปียก หรือมีน้ำเรี่ยผิวดินนาน ๗ - ๑๐ วัน แล้วปล่อยขังทิ้งไว้ให้แห้งเอง สลับกันไป จะช่วยลดการระบาดของเพลี้ยกระโดดสีน้ำตาล

๓. สำรwapแปลงอย่างสม่ำเสมออย่างน้อยสัปดาห์ละ ๑ ครั้ง เพื่อนำองค์ประกอบต่าง ๆ ของระบบนิเวศในแปลงนามาวิเคราะห์และตัดสินใจด้วยตนเองในการจัดการแปลงนา จากสถานการณ์จริง

๔. ใช้เชื้อราบิวเวอเรีย (เชื้อสด) อัตรา ๑ กิโลกรัม (๒ ถุง) ต่อน้ำ ๒๐ ลิตร ควรพ่นในบริเวณที่พบในช่วงเช้า หรือช่วงเย็น

๕. ในกรณีที่จำเป็นต้องสารเคมีในการกำจัดเพลี้ยกระโดดสีน้ำตาลแนะนำให้ใช้สารเคมี ดังนี้

๑) ข้าวระยะกล้าถึงแตกกอ (อายุ ๓๐ - ๔๕ วัน)

- บิวโทรเฟซิน ๒๕ % WP ๑๐ กรัม ต่อน้ำ ๒๐ ลิตร

- บิวโทรเฟซิน ๑๐ % WP ๒๕ กรัม ต่อน้ำ ๒๐ ลิตร

- บิวโทรเฟซิน ๕ % WP + ไอโซโปรคาร์บ ๒๐ % WP ๕๐ กรัม ต่อน้ำ ๒๐ ลิตร

๒) ข้าวระยะแตกกอเต็มที่

- อีโทเฟนพริกซ์ ๑๐ % EC ๒๐ ซีซี ต่อน้ำ ๒๐ ลิตร

- อีโทเฟนพริกซ์ ๕ % EC ๔๐ ซีซี ต่อน้ำ ๒๐ ลิตร

- คาร์โบซัลเฟน ๒๐ % EC ๑๐๐ ซีซี ต่อน้ำ ๒๐ ลิตร

- ฟิโนบูคาร์บ ๕๐ % EC ๖๐ ซีซี ต่อน้ำ ๒๐ ลิตร

- ไอโซโปรคาร์บ ๕๐ % WP ๖๐ กรัม ต่อน้ำ ๒๐ ลิตร

๓) ข้าวระยะตั้งท้องถึงออกรวง

- ไดโนทีฟูแรน ๑๐ % WP ๑๕ กรัม ต่อน้ำ ๒๐ ลิตร

- ไทอะมิโทแซม ๒๕ % WG ๒ กรัม ต่อน้ำ ๒๐ ลิตร

- โคลโทอะนิติน ๑๖ % ๖-๙ กรัม ต่อน้ำ ๒๐ ลิตร

- อิมิตาโคลพริด ๑๐ % SL ๑๕ ซีซี ต่อน้ำ ๒๐ ลิตร

- อีทีไพโรล ๑๐ % SC ๕๐ ซีซี ต่อน้ำ ๒๐ ลิตร

๔.๒ แมลงบัว*

๑. กำจัดพืชอาศัยรอบๆ แปลงนา ก่อนตกกล้าหรือหว่านข้าว เช่น หญ้าข้าวนก หญ้าไซ หญ้าแดง หญ้าชันกาด หญ้ากสีชมพู หญ้าปล้องหิน และหญ้าตีนติด

๒. หากพบต้นข้าวเป็นหลอดบัวมากกว่า ๑๐ เปอร์เซ็นต์ ไม่แนะนำให้ใช้สารฆ่าแมลงใดๆ เนื่องจากไม่คุ้มค่ากับการลงทุนและยังทำลายศัตรูธรรมชาติ เช่น ไรตัวห้ำทำลายไข่ แมลงบัว และแตนเบียนหนอน *Platygasterid Eupelmid* และ *Pteromid* เป็นต้น

๓. ใช้กับดักแสงไฟ และเครื่องดูดแมลงเพื่อดักจับตัวเต็มวัยที่มาเล่นแสงไฟในเวลากลางคืน

๔. ประชาสัมพันธ์ให้เกษตรกรหมั่นสำรวจแปลงนาอย่างสม่ำเสมอ หากพบจำนวนไม่มากให้ถอนต้นเป็นหลอดออกจากแปลงนาไปทำลาย

๕. ไม่ควรปลูกโดยวิธีหว่านหรือปักดำถั่ว ในพื้นที่ที่มีการระบาดของแมลงบัวเป็นประจำ

๔.๓ โรคไหม้ข้าว*

๑. สำรwapแปลงนาอย่างสม่ำเสมอถ้าพบอาการของโรคไหม้ข้าวควรให้ปฏิบัติดังนี้

๑) พ่นด้วยเชื้อบีเอส (บาซิลลัส ซับทีลิส) อัตราตามคำแนะนำในฉลาก

๒) พ่นด้วยเชื้อราไตรโคเดอร์มา อัตรา ๑ กิโลกรัม ต่อน้ำ ๒๐๐ ลิตร

๒. ถ้ามีความจำเป็นให้ใช้สารเคมีพ่นเฉพาะจุดที่พบการระบาดเพื่อควบคุมไม่ให้เชื้อราแพร่ขยายวงกว้างออกไป สำหรับสารเคมีที่ใช้ ได้แก่

๑) อิติเฟนฟอส ๕๐ เปอร์เซ็นต์ อีซี อัตรา ๒๐ - ๒๕ ซีซี ผสมน้ำ ๒๐ ลิตร

๒) บลาสติซิดิน เอส ๒ เปอร์เซ็นต์ อีซี อัตรา ๒๐ - ๒๕ ซีซี ผสมน้ำ ๒๐ ลิตร

๓) ไตรไซคราโซล ๗๕ เปอร์เซ็นต์ ดับบลิวพี อัตรา ๑๐ - ๑๖ กรัม ผสมน้ำ ๒๐ ลิตร

*** ควรพ่นในแปลงข้าวที่มีประวัติว่าเคยเกิดการระบาดของโรคมามาก่อน การใช้สารเคมีพ่นซ้ำกันหลายครั้ง เชื้อราจะต้านทานสารเคมีหรือดื้อยา ดังนั้น เพื่อป้องกันไม่ให้เชื้อราต้านทานสารเคมี จึงควรเลือกใช้สารเคมีสลับกลุ่มกันพ่น ทั้งนี้ในการใช้สารเคมีควรใช้ด้วยความระมัดระวัง และคำนึงถึงความปลอดภัยต่อตัวผู้ใช้และสภาพแวดล้อม

๓. หวานเมล็ดพันธุ์ในอัตราที่เหมาะสม ๑๕ - ๒๐ กิโลกรัม ต่อ ไร่ ควรแบ่งแปลงให้มีการถ่ายเทอากาศได้ดี

๔. คลุกเมล็ดพันธุ์ด้วยสารป้องกันกำจัดเชื้อรา เช่น ไตรไซโคลาโซล คาซูกามัยซิน คาร์เบนดาซิมโพรคลอราซ อัตราตามคำแนะนำในฉลาก

๔.๓ โรคขอบใบแห้ง***

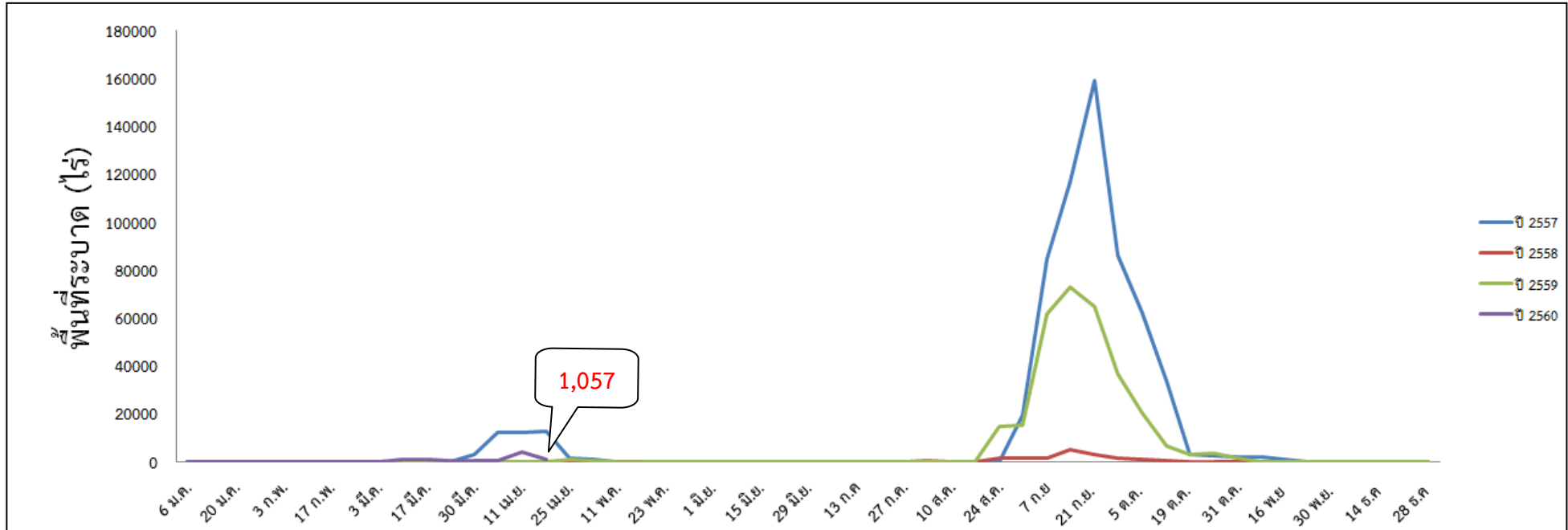
๑. ปลูกข้าวพันธุ์ข้าวที่ต้านทานโรคขอบใบแห้ง เช่น พันธุ์สุพรรณบุรี ๖๐ สุพรรณบุรี ๙๐ สุพรรณบุรี ๑ สุพรรณบุรี ๒ กข๗ และ กข๒๓

๒. ในกรณีที่ดินที่อุดมสมบูรณ์ไม่ควรใส่ปุ๋ยไนโตรเจนมาก

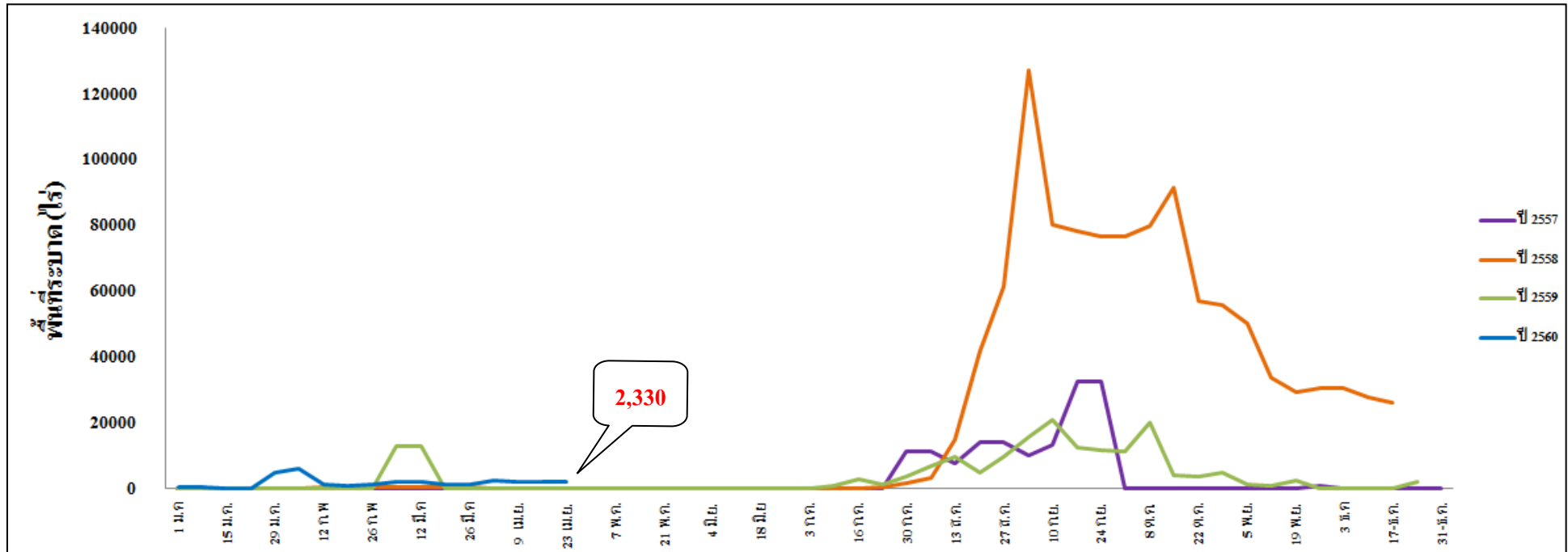
๓. ไม่ควรระบายน้ำจากแปลงที่เป็นโรคไปสู่แปลงอื่น

๔. ควรเฝ้าระวังการเกิดโรคถ้าปลูกข้าวพันธุ์ที่อ่อนแอต่อโรคนี้ เช่น พันธุ์ขาวดอกมะลิ ๑๐๕ กข๖ เหนียวสันป่าตอง พิษณุโลก ๒ ชัยนาท ๑ เมื่อเริ่มพบอาการของโรคบนใบข้าว ถ้ามีความจำเป็นให้ใช้สารเคมีพ่นเฉพาะจุดที่พบการระบาดเพื่อควบคุมไม่ให้เชื้อราแพร่กระจายขยายเป็นวงกว้างออกไป สำหรับสารเคมีที่ใช้ ได้แก่ เช่น ไอโซโพรไทโอเลน คอปเปอร์ไฮดรอกไซด์ สเตร์พโตมัยซินซัลเฟต+ออกซีเตตราไซคลินไฮโดรคลอไรด์ ไตรเบซิคคอปเปอร์ซัลเฟต (อัตราการใช้ตามฉลาก)

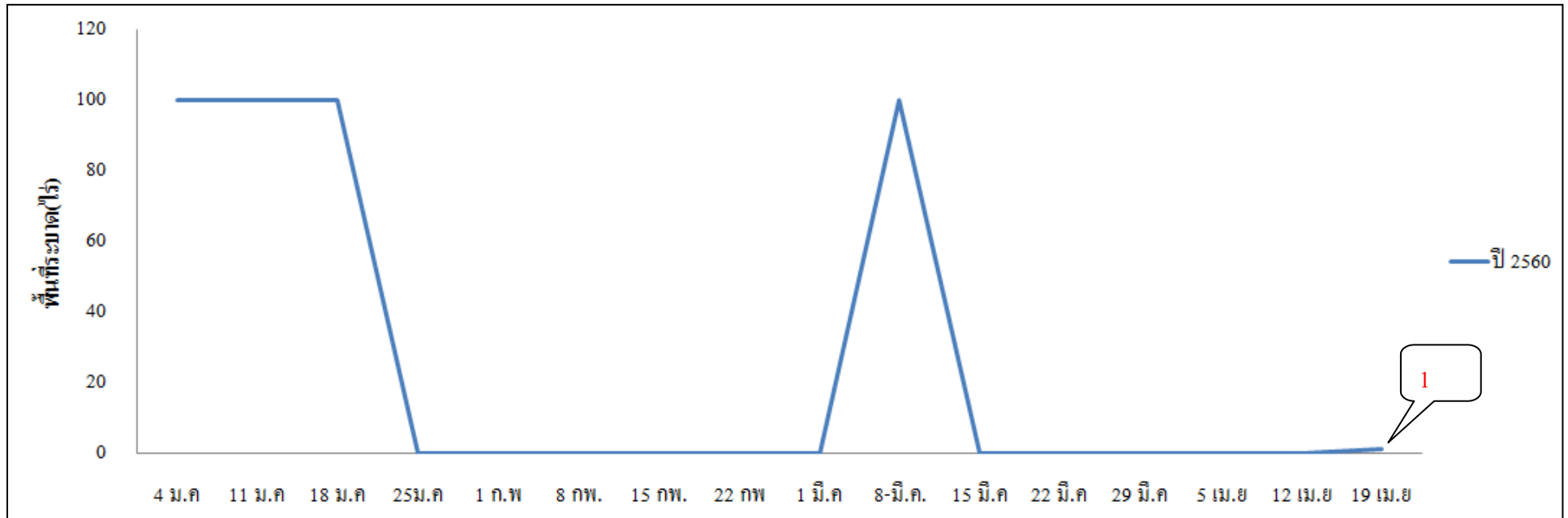
แผนภูมิแสดงการเปรียบเทียบการระบาดของเพลิงกระโดดสีน้ำตาล
ระหว่างปี ปี ๒๕๕๗/๒๕๕๘ ปี ๒๕๕๘/๒๕๕๙ ปี ๒๕๕๙/๒๕๖๐



แผนภูมิแสดงการเปรียบเทียบการระบาดของโรคไหม้
ระหว่างปี ๒๕๕๗/๒๕๕๘ ปี ๒๕๕๘/๒๕๕๙ ปี ๒๕๕๙/๒๕๖๐



แผนภูมิแสดงการเปรียบเทียบการระบาดของโรคขอบใบแห้ง
ปี ๒๕๖๐



แผนภูมิแสดงการเปรียบเทียบการระบาดแมลงบัว
ปี ๒๕๖๐

