



รายงานสถานการณ์ศัตรูข้าว

วันที่ ๑๒ เมษายน ๒๕๖๐

กลุ่มพยากรณ์และเตือนการระบาดของศัตรูพืช
กองส่งเสริมการอารักขาพืชและจัดการดินปุ๋ย
โทร. ๐๒-๙๕๕๑๕๑๔ โทรสาร ๐๒-๙๕๕๑๕๑๔

E-mail: Bio53@hotmail.com, doae_pmd@hotmail.com



๑. สถานการณ์ศัตรูข้าว

พื้นที่ปลูกตามรายงานของสำนักงานเกษตรจังหวัด ณ วันที่ ๑๒ เมษายน ๒๕๖๐ จำนวน ๖๕ จังหวัด มีพื้นที่ปลูกข้าว ๗,๙๕๓,๔๗๓ ไร่ แยกเป็นข้าวอายุน้อยกว่าจำนวน ๔๐ วัน ๑,๑๐๘,๕๕๘ ไร่ อายุ ๔๐ ถึง ๖๐ วัน จำนวน ๑,๒๑๖,๒๘๑ ไร่ และอายุข้าวมากกว่า ๖๐ วัน จำนวน ๕,๖๒๘,๖๓๔ ไร่ สถานการณ์ศัตรูข้าว ในสัปดาห์นี้

เพลี้ยกระโดดสีน้ำตาล¹ พบการระบาดของเพลี้ยกระโดดสีน้ำตาลในข้าวอายุน้อยกว่า ๔๐ วัน จำนวน ๒,๕๓๐ ไร่ ข้าวอายุ ๔๐ ถึง ๖๐ วัน จำนวน ๕๐๐ ไร่ และข้าวอายุมากกว่า ๖๐ วัน จำนวน ๘๖๓ ไร่ รวมพื้นที่ระบาด ๓,๘๙๓ ไร่ (สัปดาห์ที่ผ่านมา ๖๐๘ ไร่) พื้นที่ระบาดเพิ่มขึ้น ๓,๒๘๕ ไร่ จังหวัดที่พบการระบาด ได้แก่ จังหวัดนครปฐม พระนครศรีอยุธยา ลพบุรี ปราชินบุรี หนองคาย นครสวรรค์ พิจิตร และจังหวัดอุดรดิตถ์

แมลงบั่ว² พบการระบาดของแมลงบั่วในข้าวอายุน้อยกว่า ๔๐ วัน จำนวน ๔,๙๘๖ ไร่ ข้าวอายุ ๔๐ ถึง ๖๐ วัน จำนวน ๑๖,๐๘๙ ไร่ และข้าวอายุมากกว่า ๖๐ วัน จำนวน ๔๖,๕๖๓ ไร่ รวมพื้นที่การระบาด ๖๗,๖๓๘ ไร่ (สัปดาห์ที่ผ่านมา ๖๗,๖๓๘ ไร่) พื้นที่ระบาดลดลง ๓๕,๒๒๔ ไร่ จังหวัดที่พบการระบาด ได้แก่ จังหวัดนนทบุรี พระนครศรีอยุธยา ลพบุรี สระบุรี อุทัยธานี พิจิตร พิษณุโลก และจังหวัดอุดรดิตถ์

โรคไหม้ข้าว³ พบการระบาดของโรคไหม้ข้าวในระดับรุนแรง จำนวน ๒,๓๐๐ ไร่ รวมพื้นที่การระบาด ๒,๓๐๐ ไร่ (สัปดาห์ที่ผ่านมา ๒,๓๐๐ ไร่) พื้นที่ระบาดคงที่ จังหวัดที่พบการระบาด ได้แก่ จังหวัดพิษณุโลก

โรคขอบใบแห้งข้าว⁴ ไม่พบการระบาดของโรคขอบใบแห้งข้าว

๒. การดำเนินงานควบคุมการระบาด

๒.๑ เจ้าหน้าที่กลุ่มพยากรณ์และเตือนการระบาดของศัตรูพืช กองส่งเสริมการอารักขาพืชและจัดการดินปุ๋ย ประสานงานติดตามสถานการณ์ศัตรูข้าว ภายใต้กิจกรรมแปลงติดตามเผ่าระวังศัตรูพืช เพื่อติดตามสถานการณ์ในพื้นที่เสี่ยงต่อการระบาดของเพลี้ยกระโดดสีน้ำตาล โรคไหม้ข้าว แมลงบั่ว และศัตรูข้าวอื่นๆ พร้อมทั้งประชาสัมพันธ์ข้าวเตือนการระบาดของศัตรูข้าว และออกมาตรการควบคุมการระบาดของแมลงบั่ว

๒.๒ ประชาสัมพันธ์ให้จังหวัดที่เคยพบการระบาด และพื้นที่เสี่ยงต่อการระบาด ๔๒ จังหวัด เตรียมความพร้อมในพื้นที่ระบาดซ้ำซากเพื่อป้องกันไม่ให้เกิดการระบาดซ้ำ โดยได้จัดทำแปลงติดตามสถานการณ์ศัตรูข้าว จำนวน ๘๐๙ แปลง ศูนย์จัดการศัตรูพืชชุมชนในพื้นที่เสี่ยง เตรียมความพร้อมในการผลิตขยายเชื้อราไตรโคเดอร์มา เชื้อราบีวเวเรีย และรณรงค์ให้สมาชิกศูนย์จัดการศัตรูพืชชุมชน และเกษตรกรทั่วไปใช้ควบคุมศัตรูข้าวในทุกพื้นที่

๒.๓ สำนักงานเกษตรจังหวัดนครปฐม สำนักงานเกษตรจังหวัดพระนครศรีอยุธยา สำนักงานเกษตรจังหวัดนครปฐม สำนักงานเกษตรจังหวัดลพบุรี สำนักงานเกษตรจังหวัดปราชินบุรี สำนักงานเกษตรจังหวัดหนองคาย สำนักงานเกษตรจังหวัดพิจิตร และสำนักงานเกษตรจังหวัดอุดรดิตถ์ ลงพื้นที่ตรวจสอบพร้อมทั้งแนะนำให้เกษตรกรใช้เชื้อราบีวเวเรียในการป้องกันและกำจัดเพลี้ยกระโดดสีน้ำตาล ประชาสัมพันธ์และเตือนการระบาดของเพลี้ยกระโดดสีน้ำตาล โดยให้เกษตรกรเผ่าระวังและหมั่นสำรวจแปลงอย่างสม่ำเสมอ

๒.๔ สำนักงานเกษตรจังหวัดนนทบุรี สำนักงานเกษตรจังหวัดพระนครศรีอยุธยา สำนักงานเกษตรจังหวัดลพบุรี สำนักงานเกษตรจังหวัดสระบุรี สำนักงานเกษตรจังหวัดอุทัยธานี สำนักงานเกษตรจังหวัดพิจิตร สำนักงานเกษตรจังหวัดพิษณุโลก และสำนักงานเกษตรจังหวัดอุดรดิตถ์ ประชาสัมพันธ์และเตือนการระบาดของแมลงบั่วในพื้นที่ที่ยังไม่พบการระบาดให้เกษตรกรเผ่าระวังและหมั่นสำรวจแปลงอย่างสม่ำเสมอ

๒.๕ สำนักงานเกษตรจังหวัดพิษณุโลก รับผิดชอบให้ความรู้เกษตรกรใช้เชื้อราไตรโคเดอร์มาในการป้องกันกำจัดโรคไหม้ข้าว เฝ้าระวังและหมั่นสำรวจแปลงอย่างสม่ำเสมอ

๒.๖ กองส่งเสริมการอารักขาพืชและจัดการดินปุ๋ย ได้จัดทำแปลงติดตามสถานการณ์ศัตรูข้าวภายใต้กิจกรรมแปลงติดตามสถานการณ์ศัตรูพืชในพื้นที่ ๔๒ จังหวัด ได้แก่ จังหวัดนครราชสีมา ชัยภูมิ บุรีรัมย์ ศรีสะเกษ สุรินทร์ ยโสธร มุกดาหาร นครพนม อุบลราชธานี ขอนแก่น กาฬสินธุ์ อุดรธานี เลย หนองคาย สกลนคร ร้อยเอ็ด น่าน แพร่ พะเยา อุดรดิตถ์ เชียงใหม่ พิษณุโลก เชียงราย เพชรบูรณ์ กำแพงเพชร นครสวรรค์ พระนครศรีอยุธยา ชัยนาท อ่างทอง ลพบุรี นครปฐม ปทุมธานี สุพรรณบุรี ฉะเชิงเทรา สระแก้ว ปราจีนบุรี นครนายก ระยอง สุราษฎร์ธานี ประจวบคีรีขันธ์ พัทลุง และจังหวัดชลบุรี

๓. การคาดการณ์

สภาพอากาศจากกรมอุตุนิยมวิทยา ในช่วงระหว่างวันที่ ๑๒ - ๑๘ เมษายน ๒๕๖๐

ภาคเหนือ อุณหภูมิต่ำสุด ๒๐ - ๒๒ องศาเซลเซียส สูงสุด ๓๔ - ๔๐ องศาเซลเซียส มีฝนร้อยละ ๑๐ - ๒๐ ของพื้นที่

ภาคตะวันออกเฉียงเหนือ อุณหภูมิต่ำสุด ๒๑ - ๒๖ องศาเซลเซียส สูงสุด ๓๕ - ๓๘ องศาเซลเซียส มีฝนร้อยละ ๒๐ - ๖๐ ของพื้นที่

ภาคกลางและภาคตะวันออก อุณหภูมิต่ำสุด ๒๐ - ๒๗ องศาเซลเซียส สูงสุด ๓๒ - ๔๐ องศาเซลเซียส มีฝนร้อยละ ๑๐ - ๖๐ ของพื้นที่

ภาคใต้ อุณหภูมิต่ำสุด ๒๑ - ๒๕ องศาเซลเซียส สูงสุด ๓๐ - ๓๓ องศาเซลเซียส มีฝนบางแห่งร้อยละ ๔๐ - ๘๐ ของพื้นที่

สภาพอากาศในพื้นที่ภาคเหนือ มีฝนร้อยละ ๑๐ - ๒๐ ของพื้นที่ ภาคตะวันออกเฉียงเหนือ มีฝนร้อยละ ๒๐ - ๖๐ ภาคกลาง ภาคตะวันออก มีฝนร้อยละ ๑๐ - ๖๐ ของพื้นที่ และภาคใต้ มีฝนร้อยละ ๔๐ - ๘๐ ของพื้นที่ ข้อมูลแปลงสำรวจติดตามสถานการณ์ ศัตรูข้าวในสัปดาห์ที่ผ่านมา พบเพลี้ยกระโดดสีน้ำตาล เพิ่มขึ้น แมลงบั่วและโรคไหม้ข้าวลดลง คาดว่าในสัปดาห์หน้าสถานการณ์การระบาดของเพลี้ยกระโดดสีน้ำตาลอาจเพิ่มขึ้น และการระบาดแมลงบั่ว โรคไหม้ข้าว จะลดลง ควรติดตามสถานการณ์อย่างใกล้ชิด โดยเฉพาะในเขตภาคเหนือตอนล่าง ภาคกลาง และภาคตะวันตก ควรหมั่นให้เกษตรกรใช้แสงไฟล่อกำจัดตัวเต็มวัยแมลงบั่วและเพลี้ยกระโดดสีน้ำตาล โดยเฉพาะแปลงข้าวที่อายุยังน้อย และเป็นพันธุ์อ่อนแอ ส่วนการระบาดของโรคไหม้ข้าวลดลง ทั้งนี้ เพื่อเป็นการป้องกัน ขอให้เกษตรกรหมั่นสำรวจแปลงข้าวอย่างสม่ำเสมอ โดยเฉพาะพื้นที่ที่ปลูกข้าวพันธุ์อ่อนแอต่อโรคและแมลงศัตรูข้าว หรือปลูกข้าวหนาแน่นให้ปุ๋ยไนโตรเจนปริมาณสูง หากพบการระบาดของศัตรูข้าว ให้รีบแจ้งสำนักงานเกษตรจังหวัด และสำนักงานเกษตรอำเภอ ในพื้นที่ดำเนินการควบคุมโดยทันที

๔. คำแนะนำในการควบคุมการระบาด

๔.๑ เพลี้ยกระโดดสีน้ำตาล

๑. ปลูกข้าวพันธุ์ต้านทานเพลี้ยกระโดดสีน้ำตาล เช่น กข ๖ กข ๓๑ กข ๔๑ กข ๔๗ สุพรรณบุรี ๒ สุพรรณบุรี ๓ สุพรรณบุรี ๙๐ พิษณุโลก ๒ เป็นต้น และไม่ควรปลูกพันธุ์เดียวติดต่อกันเกิน ๔ ฤดูปลูก ควรปลูกสลับกันระหว่างพันธุ์ต้านทานสูงกับพันธุ์ทนทานหรือพันธุ์อ่อนแอปานกลาง โดยพิจารณาอายุเก็บเกี่ยวให้ใกล้เคียงกัน เพื่อลดความเสียหายเมื่อเกิดการระบาดรุนแรง

๒. ในพื้นที่ที่มีการระบาด ที่สามารถควบคุมระดับน้ำในนาได้ หลังปักดำหรือหว่าน ๒ - ๓ สัปดาห์ จนถึงระยะตั้งท้อง ควบคุมน้ำในแปลงนาให้พื้นดินพอเปียก หรือมีน้ำเรี่ยผิวดินนาน ๗ - ๑๐ วัน แล้วปล่อยขังทิ้งไว้ให้แห้งเอง สลับกันไป จะช่วยลดการระบาดของเพลี้ยกระโดดสีน้ำตาล

๓. สำรwapแปลงอย่างสม่ำเสมออย่างน้อยสัปดาห์ละ ๑ ครั้ง เพื่อนำองค์ประกอบต่าง ๆ ของระบบนิเวศในแปลงนามาวิเคราะห์และตัดสินใจด้วยตนเองในการจัดการแปลงนา จากสถานการณ์จริง

๔. ใช้เชื้อราบิวเวอเรีย (เชื้อสด) อัตรา ๑ กิโลกรัม (๒ ถูง) ต่อน้ำ ๒๐ ลิตร ควรพ่นในบริเวณที่พบในช่วงเช้า หรือช่วงเย็น

๕. ในกรณีที่จำเป็นต้องสารเคมีในการกำจัดเพลี้ยกระโดดสีน้ำตาลแนะนำให้ใช้สารเคมี ดังนี้

๑) ขั้ววระยะกล้าถึงแตกกอ (อายุ ๓๐ - ๔๕ วัน)

- บิวโพรเฟซิน ๒๕ % WP ๑๐ กรัม ต่อน้ำ ๒๐ ลิตร

- บิวโพรเฟซิน ๑๐ % WP ๒๕ กรัม ต่อน้ำ ๒๐ ลิตร

- บิวโพรเฟซิน ๕ % WP + ไอโซโปรคาร์บ ๒๐ % WP ๕๐ กรัม ต่อน้ำ ๒๐ ลิตร

๒) ขั้ววระยะแตกกอเต็มที่

- อีโทเฟนพริกซ์ ๑๐ % EC ๒๐ ซีซี ต่อน้ำ ๒๐ ลิตร

- อีโทเฟนพริกซ์ ๕ % EC ๔๐ ซีซี ต่อน้ำ ๒๐ ลิตร

- คาร์โบซัลเฟน ๒๐ % EC ๑๐๐ ซีซี ต่อน้ำ ๒๐ ลิตร

- ฟิโนบูคาร์บ ๕๐ % EC ๖๐ ซีซี ต่อน้ำ ๒๐ ลิตร

- ไฮโซโปรคาร์บ ๕๐ % WP ๖๐ กรัม ต่อน้ำ ๒๐ ลิตร

๓) ขั้ววระยะตั้งท้องถึงออกรวง

- ไดโนทีฟูแรน ๑๐ % WP ๑๕ กรัม ต่อน้ำ ๒๐ ลิตร

- ไทอะมิโทแซม ๒๕ % WG ๒ กรัม ต่อน้ำ ๒๐ ลิตร

- โคลโทอะนิติน ๑๖ % ๖-๙ กรัม ต่อน้ำ ๒๐ ลิตร

- อิมิตาโคลพริด ๑๐ % SL ๑๕ ซีซี ต่อน้ำ ๒๐ ลิตร

- อีทีโพรล ๑๐ % SC ๕๐ ซีซี ต่อน้ำ ๒๐ ลิตร

๔.๒ แมลงบั่ว*

๑. กำจัดพืชอาศัยรอบๆ แปลงนา ก่อนตกกล้าหรือหว่านข้าว เช่น หญ้าข้าวนก หญ้าไซ หญ้าแดง หญ้าชันกาด หญ้ากสีชมพู หญ้าปล้องหิน และหญ้าตีนติด

๒. หากพบต้นข้าวเป็นหลอดบั่วมากกว่า ๑๐ เปอร์เซ็นต์ ไม่แนะนำให้ใช้สารฆ่าแมลงใดๆ เนื่องจากไม่คุ้มค่ากับการลงทุนและยังทำลายศัตรูธรรมชาติ เช่น ไรตัวห้ำทำลายไข่ แมลงบั่ว และแตนเบียนหนอน Platygasterid Eupelmid และ Pteromid เป็นต้น

๓. ใช้กับดักแสงไฟ และเครื่องดูดแมลงเพื่อดักจับตัวเต็มวัยที่มาเล่นแสงไฟในเวลากลางคืน

๔. ประชาสัมพันธ์ให้เกษตรกรหมั่นสำรวจแปลงนาอย่างสม่ำเสมอ หากพบจำนวนไม่มากให้ถอนต้นเป็นหลอดออกจากแปลงนาไปทำลาย

๕. ไม่ควรปลูกโดยวิธีหว่านหรือปักดำถึ ในพื้นที่ที่มีการระบาดของแมลงบั่วเป็นประจำ

๔.๓ โรคไหม้ข้าว*

๑. สำรwapแปลงนาอย่างสม่ำเสมอถ้าพบอาการของโรคไหม้ข้าวควรให้ปฏิบัติดังนี้

๑) พ่นด้วยเชื้อบีเอส (บาซิลลัส ซับทีลิส) อัตราตามคำแนะนำในฉลาก

๒) พ่นด้วยเชื้อราไตรโคเดอร์มา อัตรา ๑ กิโลกรัม ต่อน้ำ ๒๐๐ ลิตร

๒. ถ้ามีความจำเป็นให้ใช้สารเคมีพ่นเฉพาะจุดที่พบการระบาดเพื่อควบคุมไม่ให้เชื้อราแพร่ขยายวงกว้างออกไป สำหรับสารเคมีที่ใช้ ได้แก่

๑) อิติเฟนฟอส ๕๐ เปอร์เซ็นต์ อีซี อัตรา ๒๐ - ๒๕ ซีซี ผสมน้ำ ๒๐ ลิตร

๒) บลาสติซิดิน เอส ๒ เปอร์เซ็นต์ อีซี อัตรา ๒๐ - ๒๕ ซีซี ผสมน้ำ ๒๐ ลิตร

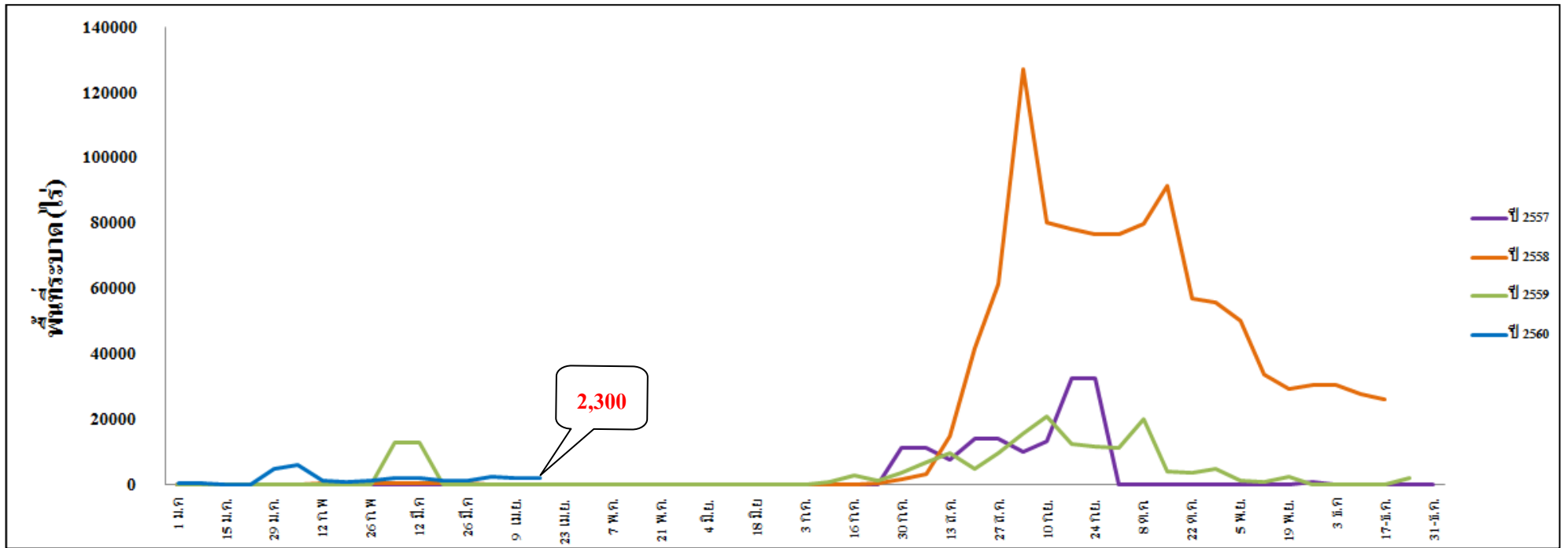
๓) ไตรไซคราโซล ๗๕ เปอร์เซ็นต์ ดับบลิวพี อัตรา ๑๐ - ๑๖ กรัม ผสมน้ำ ๒๐ ลิตร

*** ควรพ่นในแปลงข้าวที่มีประวัติว่าเคยเกิดการระบาดของโรคมามาก่อน การใช้สารเคมีพ่นซ้ำกันหลายครั้ง เชื้อราจะต้านทานสารเคมีหรือตัวยา ดังนั้น เพื่อป้องกันไม่ให้เชื้อราต้านทานสารเคมี จึงควรเลือกใช้สารเคมีสลับกลุ่มกันพ่น ทั้งนี้ในการใช้สารเคมีควรใช้ด้วยความระมัดระวัง และคำนึงถึงความปลอดภัยต่อตัวผู้ใช้และสภาพแวดล้อม

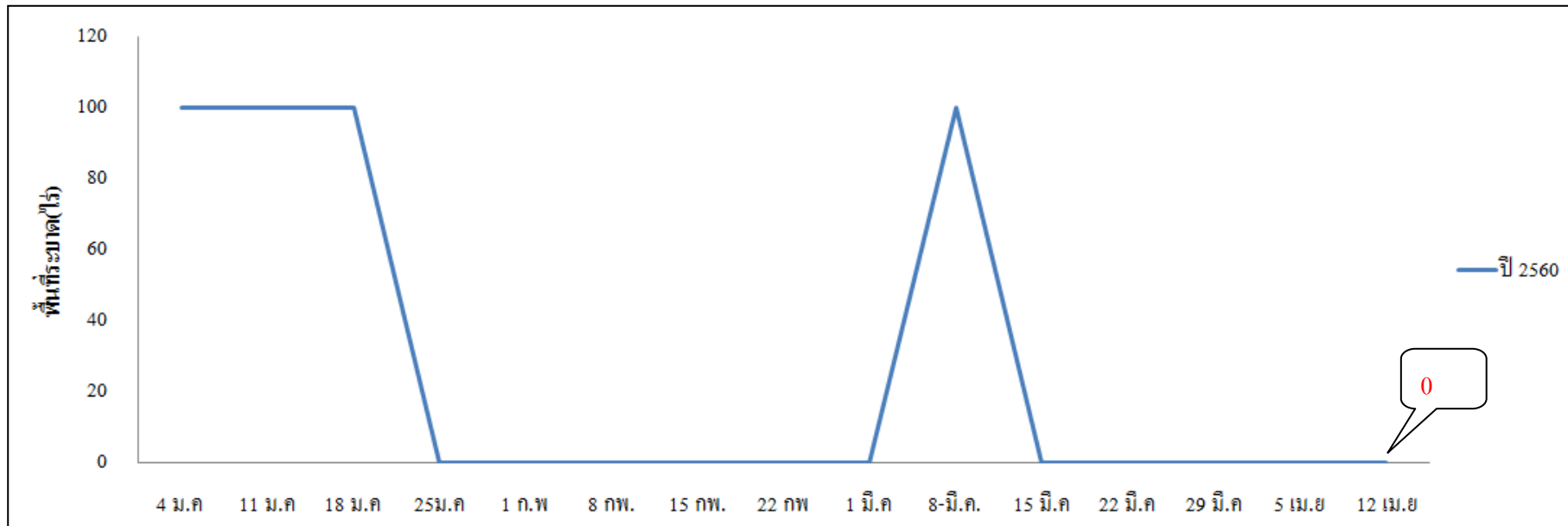
๓. หวานเมล็ดพันธุ์ในอัตราที่เหมาะสม ๑๕ - ๒๐ กิโลกรัม ต่อ ไร่ ควรแบ่งแปลงให้มีการถ่ายเทอากาศได้ดี

๔. คลุกเมล็ดพันธุ์ด้วยสารป้องกันกำจัดเชื้อรา เช่น ไตรไซคลาโซล คาซูกาเมย์ซิน คาร์เบนดาซิมโพรคลอราซ อัตราตามคำแนะนำในฉลาก

แผนภูมิแสดงการเปรียบเทียบการระบาดของโรคไหม้
ระหว่างปี ๒๕๕๗/๒๕๕๘ ปี ๒๕๕๘/๒๕๕๙ ปี ๒๕๕๙/๒๕๖๐



แผนภูมิแสดงการเปรียบเทียบการระบาดของโรคขอบใบแห้ง
ปี ๒๕๖๐



แผนภูมิแสดงการเปรียบเทียบการระบาดของแมลงบัว
ปี ๒๕๖๐

