



รายงานสถานการณ์ศัตรูมันสำปะหลัง  
วันที่ ๑๖ พฤศจิกายน ๒๕๕๙  
กลุ่มพยากรณ์และเตือนการระบาดของศัตรูพืช  
กองส่งเสริมการอารักขาพืชและจัดการดินปุ๋ย  
โทร. ๐ ๒๙๕๕ ๑๕๑๔ โทรสาร ๐ ๒๙๕๕ ๑๕๑๔

E-mail: Bio53@hotmail.com, doae\_pmd@hotmail.com



### ๑.สถานการณ์ศัตรูมันสำปะหลัง

จากรายงานของสำนักงานเกษตรจังหวัด ๕๔ จังหวัด ณ วันที่ ๑๖ พฤศจิกายน ๒๕๕๙ พื้นที่มันสำปะหลังยืนต้น ๘,๙๖๑,๐๑๔ ไร่ ไม่พบการระบาดของศัตรูมันสำปะหลังทั้ง ๓ ชนิด

#### เพลี้ยแป้งมันสำปะหลัง \*

ไม่พบการระบาด

#### ไรแดงมันสำปะหลัง \*\*

ไม่พบการระบาด

#### ปัญหาโคนเน่า - หัวเน่ามันสำปะหลัง \*\*\*

ไม่พบการระบาด

### ๒.การดำเนินงานควบคุมการระบาด

๒.๑ รมรณรงค์ควบคุมศัตรูมันสำปะหลังโดยวิธีผสมผสานในพื้นที่ระบาด

๒.๒ กองส่งเสริมการอารักขาพืชและจัดการดินปุ๋ย ได้จัดทำโครงการจุดเฝ้าระวังศัตรูพืช (แปลงติดตามสถานการณ์ศัตรูมันสำปะหลัง) ในพื้นที่ ๒๕ จังหวัด ได้แก่ จังหวัดนครราชสีมา ชัยภูมิ บุรีรัมย์ สุรินทร์ อุบลราชธานี ขอนแก่น กาฬสินธุ์ อุดรธานี เลย เพชรบูรณ์ กำแพงเพชร นครสวรรค์ อุทัยธานี ชัยนาท ลพบุรี กาญจนบุรี ชลบุรี ฉะเชิงเทรา สระแก้ว ปราจีนบุรี สุพรรณบุรี เชียงใหม่ มหาสารคาม ตาก และจังหวัดพิษณุโลก

๒.๓ เจ้าหน้าที่สำนักงานเกษตรอำเภอบ้านบึง จังหวัดชลบุรี ได้ให้คำแนะนำในการป้องกันกำจัด โดยใช้เชื้อราไตรโคเดอร์มาควบคุมในพื้นที่ที่เกิดปัญหาโคนเน่า - หัวเน่ามันสำปะหลัง และเมื่อเริ่มเพาะปลูกในฤดูกาลใหม่ เก็บซากมันสำปะหลังไปเผาทำลายนอกแปลง ไถตากดินอย่างน้อย ๒ สัปดาห์ เลือกพันธุ์ที่เหมาะสมกับพื้นที่ แห่ท่อนพันธุ์ก่อนปลูกด้วยสารป้องกันและกำจัดเชื้อรา หรือเชื้อราไตรโคเดอร์มา เป็นต้น

### ๓. การคาดการณ์

จากข้อมูลสภาพภูมิอากาศ จากกรมอุตุนิยมวิทยาล่วงหน้า ๗ วัน (๑๖ - ๒๒ พฤศจิกายน ๒๕๕๙ ) บริเวณภาคเหนือ ภาคตะวันออกเฉียงเหนือ ภาคกลาง และภาคตะวันออก อากาศเริ่มเย็นลง มีหมอกในตอนเช้า ปริมาณฝนลดลง เนื่องจากในระยะนี้สภาพอากาศเริ่มเย็น อาจเกิดปัญหาการระบาดของเพลี้ยแป้งและไรแดงมันสำปะหลังเกษตรกรควรสำรวจแปลงปลูกอย่างสม่ำเสมอ โดยเฉพาะในพื้นที่ที่พบการระบาด ดำเนินการควบคุมเพลี้ยแป้ง และไรแดงมันสำปะหลัง ทันทีเมื่อสำรวจ พบส่วนปัญหาโคนเน่า-หัวเน่ามันสำปะหลัง เพื่อเป็นการป้องกันและเฝ้าระวังก่อนเกิดการระบาด จึงขอให้เกษตรกรหมั่นสำรวจแปลงปลูกของตนเองอย่างสม่ำเสมอ โดยเฉพาะพื้นที่ที่เคยเกิดการระบาด และเฝ้าระวังในพื้นที่ปลูกมันสำปะหลังพันธุ์อ่อนแอต่อโรค เช่น ซีเอ็มอาร์ ๔๓-๐๘-๘๙ (เกษตรกรนิยมเรียก เบอร์ ๘๙ ) หรือพื้นที่ปลูกมันสำปะหลังที่มีระบบการให้น้ำ ซึ่งอาจเกิดการปัญหาโคนเน่า - หัวเน่ามันสำปะหลัง ได้

#### ๔. คำแนะนำในการควบคุมการระบาด

##### ๔.๑ เพลี้ยแป้งมันสำปะหลัง

- ๑) หลีกเลี่ยงการปลูกมันสำปะหลังในช่วงฤดูแล้ง และไถตากดินอย่างน้อย ๒ สัปดาห์
- ๒) แช่ท่อนพันธุ์ด้วยสารเคมีก่อนปลูก ๕ - ๑๐ นาที
  - ไทอะมีโทแซม (thiamethoxam) ๒๕% WG อัตรา ๔ กรัม ต่อน้ำ ๒๐ ลิตร
  - อิมิดาโคลพริด (imidacloprid) ๗๐% WG อัตรา ๔ กรัม ต่อน้ำ ๒๐ ลิตร
  - ไดโนทีฟูแรน (dinotefuran) ๑๐% WG อัตรา ๔ กรัม ต่อน้ำ ๒๐ ลิตร
- ๓) สำรองแปลงทุกสัปดาห์ ถ้าพบเพลี้ยแป้งมันสำปะหลัง ให้ตัดยอดหรือถอนต้นออกไปเผาทำลายนอกแปลง
- ๔) ใช้ศัตรูธรรมชาติควบคุมเพลี้ยแป้ง
  - ปล่อยแตนเบียน *Anagrus lopezi* ในอัตรา ๒๐๐ ตัว ต่อไร่
  - ปล่อยแมลงช้างปีกใส อัตรา ๒๐๐ - ๕๐๐ ไร่ ต่อไร่
  - อนุรักษ์ศัตรูธรรมชาติอื่นๆ เช่น ตัวง่าตัวห้ำ ตัวง่าครีฟโตลิมีส และผีเสื้อหางดิ่งตัวห้ำ
- ๕) หลีกเลี่ยงการใช้สารเคมีโดยไม่จำเป็นทุกชนิด เพื่ออนุรักษ์ศัตรูธรรมชาติ เช่น ตัวห้ำ และตัวเบียน

##### ๔.๒ ไรแดงมันสำปะหลัง

- ๑) หลีกเลี่ยงการปลูกมันสำปะหลังในช่วงฤดูแล้ง หรือฝนทิ้งช่วงเป็นระยะเวลานาน
- ๒) สำรองแปลงทุกสัปดาห์ ถ้าพบการทำลายของไรแดงมันสำปะหลัง ให้เก็บยอดใบที่ถูกทำลาย ไปเผาทำลายนอกแปลง
- ๓) อนุรักษ์ศัตรูธรรมชาติ เช่นตัวง่าตัวห้ำ *Stethorus* spp. และไรตัวห้ำ *Amblyseius longispinosus*
- ๔) หากมีความจำเป็นต้องใช้สารเคมี ใช้สารเคมี amitraz ๒๐ % EC อัตรา ๕๐ มิลลิลิตร ต่อน้ำ ๒๐ ลิตร ให้พ่นเฉพาะจุดบริเวณที่พบไรแดงมันสำปะหลัง และไม่ควรพ่นเกิน ๒ ครั้ง

##### ๔.๓ ปัญหาโคนเน่า - หัวเน่ามันสำปะหลัง

- ๑) ก่อนการปลูกเก็บเศษหญ้า หรือเศษซากมันสำปะหลังเผาทำลายทิ้ง และไถตากดินอย่างน้อย ๒ สัปดาห์ ใช้เชื้อราไตรโคเดอร์มาผสมปุ๋ยหมัก หรือปุ๋ยคอก หว่านเตรียมดินก่อนการเพาะปลูก
- ๒) แช่ท่อนพันธุ์ด้วยสารป้องกันกำจัดเชื้อรา metalaxyl อัตรา ๒๐ - ๔๐ กรัม ต่อน้ำ ๒๐ ลิตร และสามารถผสมกับสารเคมีป้องกันกำจัดเพลี้ยแป้งได้ หรือแช่ท่อนพันธุ์ด้วยเชื้อราไตรโคเดอร์มา
- ๓) สำรองแปลงทุกสัปดาห์ ถ้าพบปัญหาโคนเน่า - หัวเน่ามันสำปะหลัง ให้โรยปูนขาว หรือเชื้อราไตรโคเดอร์มาห่างจากต้นประมาณ ๑ เมตร หรือใช้สารเคมี Fosetyl - aluminum อัตรา ๕๐ กรัม ต่อน้ำ ๒๐ ลิตร ราดบริเวณโคนต้น ต้นละ ๓๐๐ มิลลิลิตร

หมายเหตุ \* จังหวัดที่มีข้อมูลพื้นที่ปลูกมันสำปะหลัง ๕๔ จังหวัด ๓,๓๔๒ ตำบล

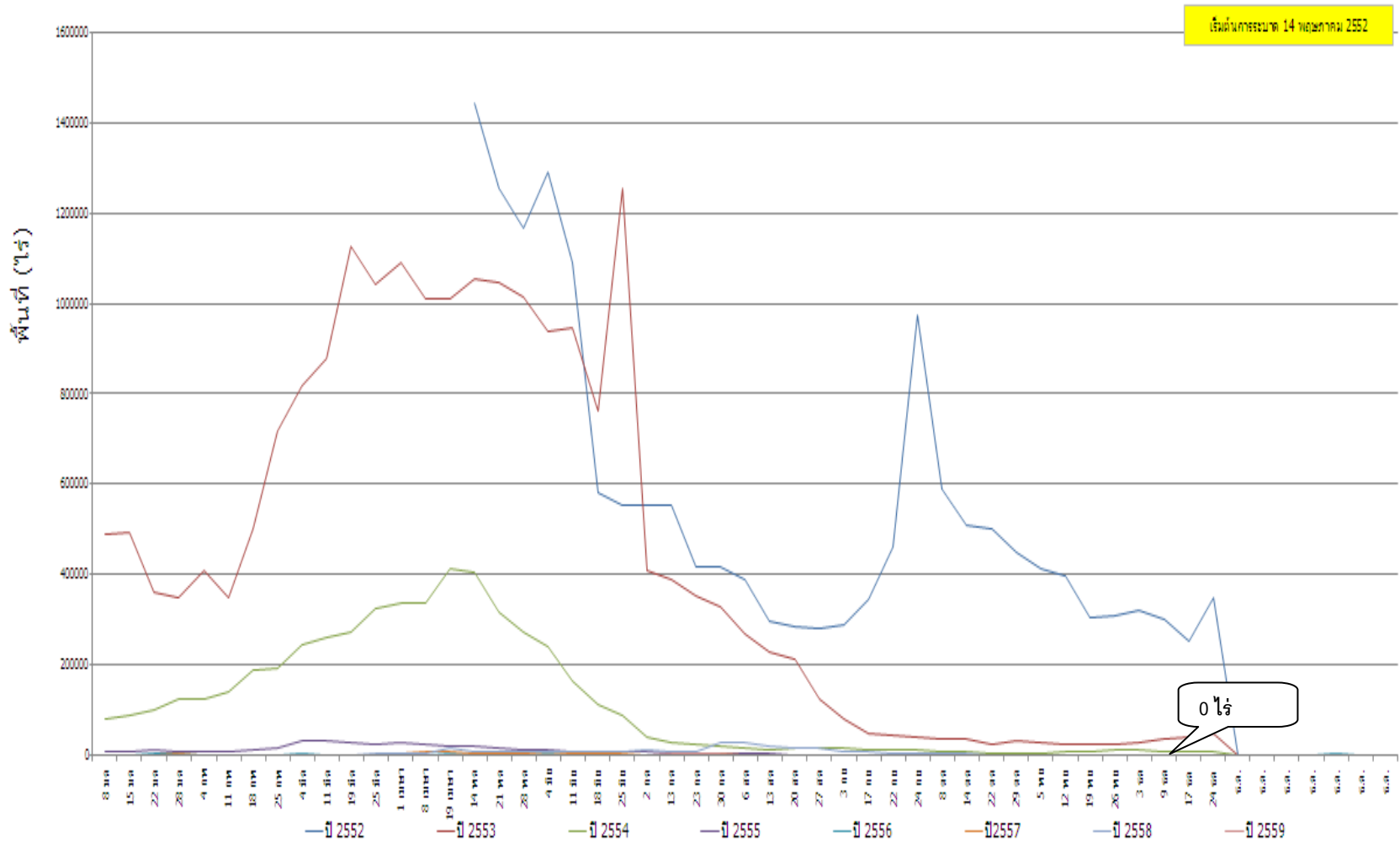
\* จังหวัดที่รายงานข้อมูลสัปดาห์นี้ ๔๓ จังหวัด คิดเป็นร้อยละ ๗๑.๖๒ และจังหวัดที่ไม่รายงานข้อมูลสัปดาห์นี้ ๑๑ จังหวัด คิดเป็นร้อยละ ๒๐.๓๘  
ตำบลที่รายงานข้อมูลสัปดาห์นี้ ๑,๘๒๙ ตำบล คิดเป็นร้อยละ ๕๔.๗๒ และตำบลที่ไม่รายงานข้อมูลสัปดาห์นี้ ๑,๕๑๓ ตำบล คิดเป็นร้อยละ ๔๕.๒๘

\*\* จังหวัดที่รายงานข้อมูลสัปดาห์นี้ ๔๔ จังหวัด คิดเป็นร้อยละ ๘๑.๔๘ และจังหวัดที่ไม่รายงานข้อมูลสัปดาห์นี้ ๑๐ จังหวัด คิดเป็นร้อยละ ๑๘.๕๒  
ตำบลที่รายงานข้อมูลสัปดาห์นี้ ๑,๘๒๙ ตำบล คิดเป็นร้อยละ ๕๔.๗๒ และตำบลที่ไม่รายงานข้อมูลสัปดาห์นี้ ๑,๕๑๓ ตำบล คิดเป็นร้อยละ ๔๕.๒๘

\*\*\* จังหวัดที่รายงานข้อมูลสัปดาห์นี้ ๔๔ จังหวัด คิดเป็นร้อยละ ๘๑.๔๘ และจังหวัดที่ไม่รายงานข้อมูลสัปดาห์นี้ ๑๐ จังหวัด คิดเป็นร้อยละ ๑๘.๕๒  
ตำบลที่รายงานข้อมูลสัปดาห์นี้ ๑,๘๔๐ ตำบล คิดเป็นร้อยละ ๕๕.๐๕ และตำบลที่ไม่รายงานข้อมูลสัปดาห์นี้ ๑,๕๐๒ ตำบล คิดเป็นร้อยละ ๔๔.๙๕

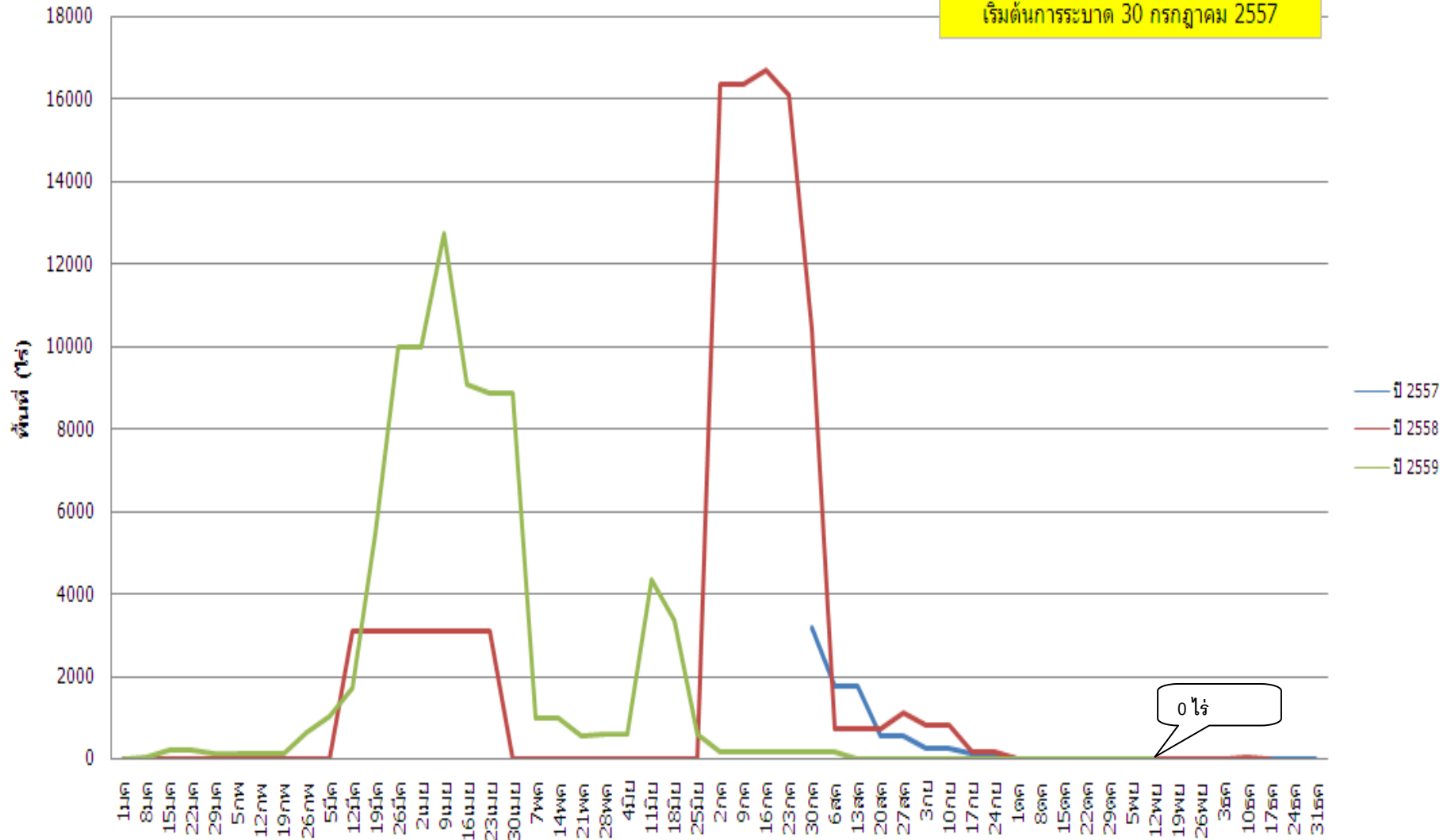
รายละเอียดเพิ่มเติม ในรายงานสถานการณ์การระบาดศัตรูพืช ทาง <http://www.doae.go.th> <http://www.ppsf.doae.go.th>

# พื้นที่การระบาดเพลิงแอมงันสำปะหลัง ปี 2552 - 2559



# พื้นที่การระบาดโรคแดงมันสำปะหลัง

เริ่มต้นการระบาด 30 กรกฎาคม 2557



## พื้นที่การระบาดปัญหาโคนเนา-หัวเนา มั่นสำปะหลัง

