



## รายงานสถานการณ์ศัตรูมันสำปะหลัง

วันที่ ๒๑ กันยายน ๒๕๕๙

กลุ่มพยากรณ์และเตือนการระบาดของศัตรูพืช  
กองส่งเสริมการอารักขาพืชและจัดการดินปุ๋ย

โทร. ๐ ๒๙๕๕ ๑๕๑๔ โทรสาร ๐ ๒๙๕๕ ๑๕๑๔

E-mail: Bio53@hotmail.com, doae\_pmd@hotmail.com



### ๑. สถานการณ์ศัตรูมันสำปะหลัง

จากรายงานของสำนักงานเกษตรจังหวัด ๕๔ จังหวัด ณ วันที่ ๒๑ กันยายน ๒๕๕๙ พื้นที่มันสำปะหลังยืนต้น ๙,๐๗๕,๕๐๓ ไร่ ไม่พบการระบาดของศัตรูมันสำปะหลังทั้ง ๓ ชนิด

#### เพลี้ยแป้งมันสำปะหลัง \*

ไม่พบการระบาด

#### ไรแดงมันสำปะหลัง \*\*

ไม่พบการระบาด

#### ปัญหาโคนเน่า - หัวเน่ามันสำปะหลัง \*\*\*

ไม่พบการระบาด

### ๒. การดำเนินงานควบคุมการระบาด

๒.๑ รณรงค์ควบคุมศัตรูมันสำปะหลังโดยวิธีผสมผสานในพื้นที่ระบาด

๒.๒ กองส่งเสริมการอารักขาพืชและจัดการดินปุ๋ย ได้จัดทำโครงการจุดเฝ้าระวังศัตรูพืช (แปลงติดตามสถานการณ์ศัตรูมันสำปะหลัง) ในพื้นที่ ๒๕ จังหวัด ได้แก่ จังหวัดนครราชสีมา ชัยภูมิ บุรีรัมย์ สุรินทร์ อุบลราชธานี ขอนแก่น กาฬสินธุ์ อุดรธานี เลย เพชรบูรณ์ กำแพงเพชร นครสวรรค์ อุทัยธานี ชัยนาท ลพบุรี กาญจนบุรี ชลบุรี ฉะเชิงเทรา สระแก้ว ปราจีนบุรี สุพรรณบุรี เชียงใหม่ มหาสารคาม ตาก และจังหวัดพิษณุโลก

๒.๓ เกษตรกรในพื้นที่ที่เคยพบการระบาดของปัญหาโคนเน่า - หัวเน่ามันสำปะหลัง ยังคงผลิตเชื้อราไตรโคเดอร์มา เพื่อใช้ป้องกันในพื้นที่ที่เคยเกิดการระบาด เนื่องจากใจหลายพื้นที่ยังมีฝนตกต่อเนื่อง

### ๓. การคาดการณ์

จากข้อมูลสภาพภูมิอากาศ จากกรมอุตุนิยมวิทยาล่วงหน้า ๗ วัน (๒๑ - ๒๗ กันยายน ๒๕๕๙) ทั่วทุกภาค จะมีฝนตก ร้อยละ ๖๐ - ๘๐ ของพื้นที่ (สัปดาห์ที่ผ่านมา ร้อยละ ๓๐ - ๗๐ ของพื้นที่) เนื่องจากปริมาณฝนเพิ่มขึ้นในทั่วทุกภาค ขอให้เกษตรกรเฝ้าระวัง การระบาดของปัญหาโคนเน่า - หัวเน่ามันสำปะหลัง ในพื้นที่ที่มีน้ำท่วมขังและดินระบายน้ำไม่ดี โดยเฉพาะพื้นที่ที่ปลูกมันสำปะหลังพันธุ์อ่อนแอต่อโรค เช่น ซีเอ็มอาร์ ๔๓-๐๘-๘๘ (เกษตรกรนิยมเรียก เบอร์ ๘๘) เป็นต้น ส่วนปัญหาการระบาดของเพลี้ยแป้งและไรแดงมันสำปะหลัง ขอให้เกษตรกรสำรวจแปลงอย่างสม่ำเสมอ เพื่อเฝ้าระวังการระบาดในภาวะฝนทิ้งช่วง

### ๔. คำแนะนำในการควบคุมการระบาด

#### ๔.๑ เพลี้ยแป้งมันสำปะหลัง

๑) หลีกเลี่ยงการปลูกมันสำปะหลังในช่วงฤดูแล้ง และไถตากดินอย่างน้อย ๒ สัปดาห์

๒) แช่ท่อนพันธุ์ด้วยสารเคมีก่อนปลูก ๕ - ๑๐ นาที

- ไทอามีโทแซม (thiamectoxam) ๒๕ % WG อัตรา ๔ กรัม ต่อน้ำ ๒๐ ลิตร

- อิมิดาโคลพริด (imidacloprid) ๗๐% WG อัตรา ๔ กรัม ต่อน้ำ ๒๐ ลิตร

- ไดโนทีฟูแรน (dinotefuran) ๑๐ % WG อัตรา ๔ กรัม ต่อน้ำ ๒๐ ลิตร

๓) สำรวจแปลงทุกสัปดาห์ ถ้าพบเพลี้ยมันสำปะหลัง ให้ตัดยอดหรือถอนต้นออกไปเผาทำลายนอกแปลง

๔) ใช้ศัตรูธรรมชาติควบคุมเพลี้ยแป้ง

- ปล่อยแตนเบียน *Anagyrus lopezi* ในอัตรา ๒๐๐ ตัว / ไร่

- ปล่อยแมลงข้างปีกใส อัตรา ๒๐๐ - ๕๐๐ ไร่ / ไร่
- อนุรักษศัตรูธรรมชาติอื่นๆ เช่น ตัวง่าตัวหัว ตัวง่าครีฟโตลิมีส และผีเสื้อหางดิ่งตัวหัว

๕) หลีกเลี่ยงการใช้สารเคมีโดยไม่จำเป็นทุกชนิด เพื่ออนุรักษศัตรูธรรมชาติ เช่น ตัวหัว และตัวเบียน

#### ๔.๒ ไรแดงมันสำปะหลัง

๑) หลีกเลี่ยงการปลูกมันสำปะหลังในช่วงฤดูแล้ง หรือฝนทิ้งช่วงเป็นระยะเวลานาน

๒) สำรวจแปลงทุกสัปดาห์ ถ้าพบการทำลายของไรแดงมันสำปะหลัง ให้เก็บยอดใบที่ถูกทำลาย ไปเผาทำลาย นอกแปลง

๓) อนุรักษศัตรูธรรมชาติ เช่นตัวง่าตัวหัว *Stethorus spp.* และไรตัวหัว *Amblyseius longispinosus*

๔) หากมีความจำเป็นต้องใช้สารเคมี ใช้สารเคมี amitraz ๒๐ % EC อัตรา ๕๐ มิลลิลิตร ต่อน้ำ ๒๐ ลิตร ให้พ่นเฉพาะจุดบริเวณที่พบไรแดงมันสำปะหลัง และไม่ควรรพ่นเกิน ๒ ครั้ง

#### ๔.๓ ปัญหาโคนเน่า - หัวเน่ามันสำปะหลัง

๑) ก่อนการปลูกเก็บเศษหญ้า หรือเศษซากมันสำปะหลังเผาทำลายทิ้ง และไถตากดินอย่างน้อย ๒ สัปดาห์ ใช้เชื้อราไตรโคเดอร์มาผสมปุ๋ยหมัก หรือปุ๋ยคอก หว่านเตรียมดินก่อนการเพาะปลูก

๒) แห่ท่อนพันธุ์ด้วยสารป้องกันกำจัดเชื้อรา metalaxyl อัตรา ๒๐ - ๔๐ กรัม / น้ำ ๒๐ ลิตร และสามารถผสมกับสารเคมีป้องกันกำจัดเพลี้ยแป้งได้ หรือแห่ท่อนพันธุ์ด้วยเชื้อราไตรโคเดอร์มา

๓) สำรวจแปลงทุกสัปดาห์ ถ้าพบปัญหาโคนเน่า - หัวเน่ามันสำปะหลัง ให้โรยปูนขาว หรือเชื้อราไตรโคเดอร์มา ห่างจากต้นประมาณ ๑ เมตร หรือใช้สารเคมี Fosetyl - aluminum อัตรา ๕๐ กรัม / น้ำ ๒๐ ลิตร ราคาบริเวณโคนต้น ต้นละ ๓๐๐ มิลลิลิตร

หมายเหตุ \* จังหวัดที่มีข้อมูลพื้นที่ปลูกมันสำปะหลัง ๕๔ จังหวัด ๓,๓๑๗ ตำบล

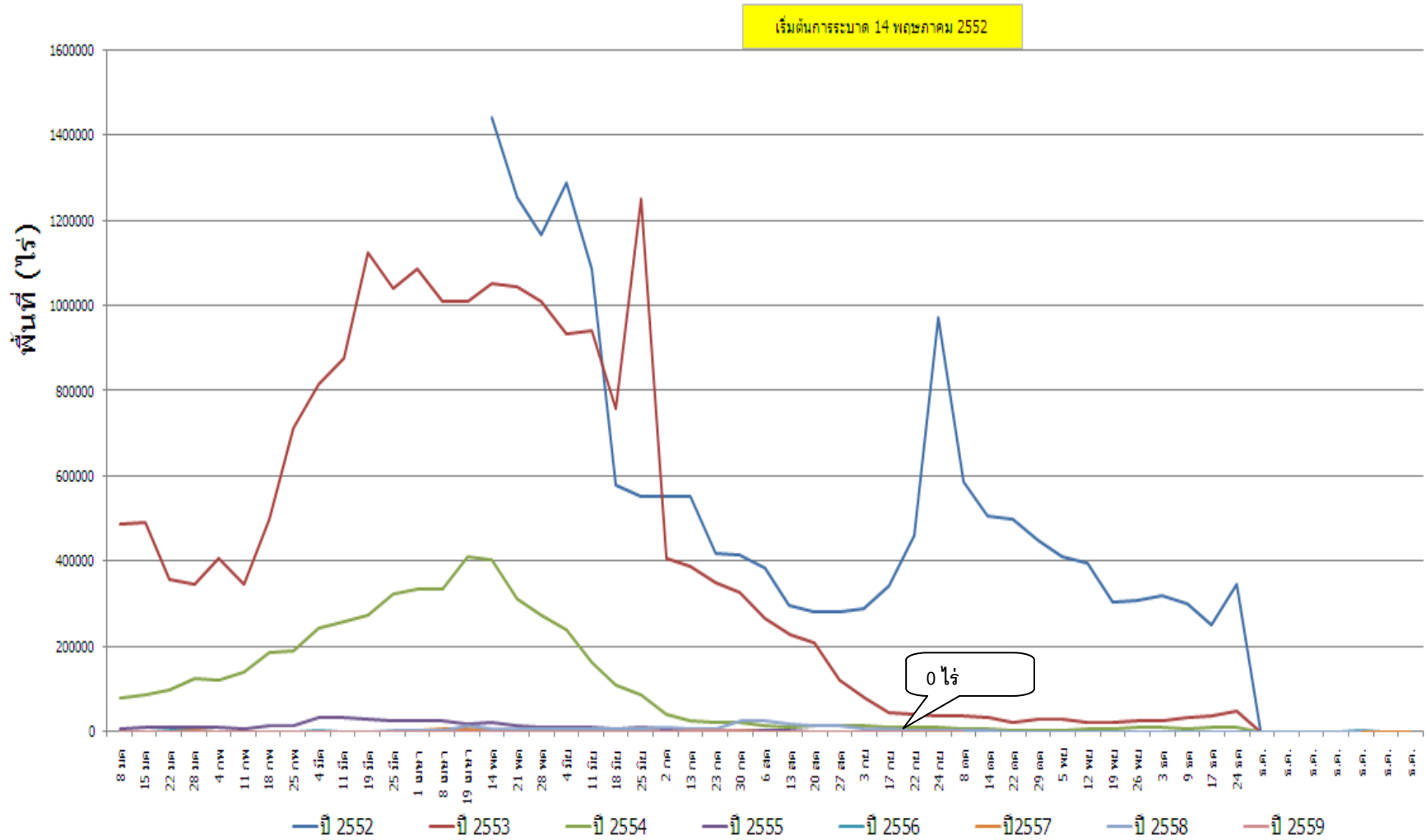
\* จังหวัดที่รายงานข้อมูลสัปดาห์นี้ ๔๔ จังหวัด คิดเป็นร้อยละ ๘๑.๔๘ และจังหวัดที่ไม่รายงานข้อมูลสัปดาห์นี้ ๑๐ จังหวัด คิดเป็นร้อยละ ๑๘.๕๒ ตำบลที่รายงานข้อมูลสัปดาห์นี้ ๑,๗๖๕ ตำบล คิดเป็นร้อยละ ๕๒.๒๑ และตำบลที่ไม่รายงานข้อมูลสัปดาห์นี้ ๑,๕๕๒ ตำบล คิดเป็นร้อยละ ๔๗.๗๙

\*\* จังหวัดที่รายงานข้อมูลสัปดาห์นี้ ๔๔ จังหวัด คิดเป็นร้อยละ ๘๑.๔๘ และจังหวัดที่ไม่รายงานข้อมูลสัปดาห์นี้ ๑๐ จังหวัด คิดเป็นร้อยละ ๑๘.๕๒ ตำบลที่รายงานข้อมูลสัปดาห์นี้ ๑,๗๘๙ ตำบล คิดเป็นร้อยละ ๕๓.๙๓ และตำบลที่ไม่รายงานข้อมูลสัปดาห์นี้ ๑,๕๒๙ ตำบล คิดเป็นร้อยละ ๔๖.๐๗

\*\*\* จังหวัดที่รายงานข้อมูลสัปดาห์นี้ ๔๔ จังหวัด คิดเป็นร้อยละ ๘๑.๔๘ และจังหวัดที่ไม่รายงานข้อมูลสัปดาห์นี้ ๑๐ จังหวัด คิดเป็นร้อยละ ๑๘.๕๒ ตำบลที่รายงานข้อมูลสัปดาห์นี้ ๑,๗๘๘ ตำบล คิดเป็นร้อยละ ๕๓.๙๐ และตำบลที่ไม่รายงานข้อมูลสัปดาห์นี้ ๑,๕๒๙ ตำบล คิดเป็นร้อยละ ๔๖.๑

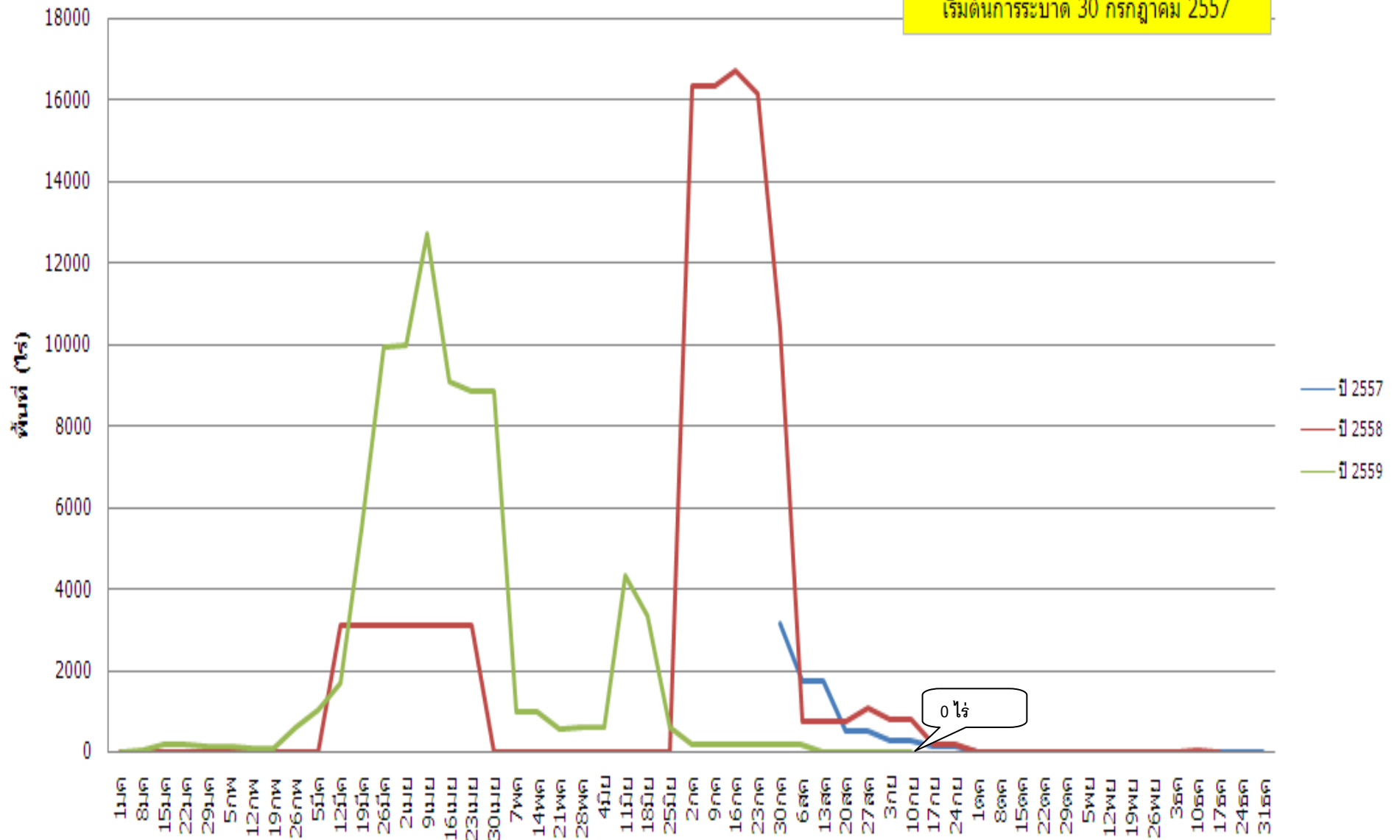
รายละเอียดเพิ่มเติม ในรายงานสถานการณ์การระบาดของศัตรูพืช ทาง <http://www.doae.go.th> <http://www.ppsf.doae.go.th>

# พื้นที่การระบาดเฉลี่ยแบ่งมันสำปะหลัง ปี 2552 - 2559



# พื้นที่การระบาดโรคแดงมันสำปะหลัง

เริ่มต้นการระบาด 30 กรกฎาคม 2557



## พื้นที่การระบาดปัญหาโคนเนา-หัวเนา มั่นสำปะหลัง

