



รายงานสถานการณ์ศัตรูมันสำปะหลัง

วันที่ ๓๑ สิงหาคม ๒๕๕๙

กลุ่มพยากรณ์และเตือนการระบาดของศัตรูพืช
กองส่งเสริมการอารักขาพืชและจัดการดินปุ๋ย

โทร. ๐ ๒๙๕๕ ๑๕๑๔ โทรสาร ๐ ๒๙๕๕ ๑๕๑๔

E-mail: Bio53@hotmail.com, doae_pmd@hotmail.com



๑.สถานการณ์ศัตรูมันสำปะหลัง

จากรายงานของสำนักงานเกษตรจังหวัด ๕๔ จังหวัด ณ วันที่ ๓๑ สิงหาคม ๒๕๕๙ พื้นที่มันสำปะหลังยืนต้น ๙,๐๔๒,๒๔๗ ไร่ พบการระบาดของศัตรูมันสำปะหลัง ๒ ชนิด ได้แก่ เพลี้ยแป้งมันสำปะหลัง และปัญหาโคนเน่า - หัวเน่ามันสำปะหลัง พื้นที่ระบาดรวม ๑,๒๒๖ ไร่ คิดเป็นร้อยละ ๐.๐๑ ของพื้นที่ยืนต้น

เพลี้ยแป้งมันสำปะหลัง *

พื้นที่การระบาดในสัปดาห์นี้ ๖ ไร่ การระบาดลดลง ๔๓ ไร่ (สัปดาห์ที่ผ่านมา ๔๙ ไร่) เนื่องจากฝนตกหนัก พบการระบาดในพื้นที่ อำเภอดอนตาล จังหวัดมุกดาหาร พบการระบาดในมันสำปะหลังอายุ ๔ - ๘ เดือน จำนวน ๖ ไร่ คิดเป็นร้อยละ ๐.๐๐๐๐๖ ของพื้นที่ปลูก

ไรแดงมันสำปะหลัง **

ไม่พบการระบาด

ปัญหาโคนเน่า - หัวเน่ามันสำปะหลัง ***

พื้นที่การระบาดในสัปดาห์นี้ ๑,๒๒๐ ไร่ การระบาดลดลง ๓,๘๕๗ ไร่ (สัปดาห์ที่ผ่านมา ๕,๐๗๗ ไร่) เนื่องจากเกษตรกรได้ถอนต้นที่เป็นโรคทิ้ง ใช้เชื้อราไตรโคเดอร์มาควบคุม และมีการเก็บเกี่ยวผลผลิต พบการระบาดในพื้นที่ อำเภอสันกำแพง จังหวัดเชียงใหม่ ซึ่งอยู่ในระดับรุนแรง จำนวน ๒๒๐ ไร่ และระดับไม่รุนแรง จำนวน ๑,๐๐๐ ไร่ คิดเป็นร้อยละ ๐.๐๑ ของพื้นที่ปลูก

๒.การดำเนินงานควบคุมการระบาด

๒.๑ รมรณรงค์ควบคุมศัตรูมันสำปะหลังโดยวิธีผสมผสานในพื้นที่ระบาด

๒.๒ กองส่งเสริมการอารักขาพืชและจัดการดินปุ๋ย ได้จัดทำโครงการจุดเฝ้าระวังศัตรูพืช (แปลงติดตามสถานการณ์ศัตรูมันสำปะหลัง) ในพื้นที่ ๒๕ จังหวัด ได้แก่ จังหวัดนครราชสีมา ชัยภูมิ บุรีรัมย์ สุรินทร์ อุบลราชธานี ขอนแก่น กาฬสินธุ์ อุดรธานี เลย เพชรบูรณ์ กำแพงเพชร นครสวรรค์ อุทัยธานี ชัยนาท ลพบุรี กาญจนบุรี ชลบุรี ฉะเชิงเทรา สระแก้ว ปราจีนบุรี สุพรรณบุรี เชียงใหม่ มหาสารคาม ตาก และจังหวัดพิษณุโลก

๒.๓ เจ้าหน้าที่กลุ่มอารักขาพืชสำนักงานเกษตรจังหวัดฉะเชิงเทรา และเจ้าหน้าที่สำนักงานเกษตรอำเภอสันกำแพง ได้ลงตรวจสอบพื้นที่การระบาด พร้อมทั้งให้คำแนะนำ และถ่ายทอดความรู้เบื้องต้นในการจัดการปัญหาโคนเน่า- หัวเน่ามันสำปะหลัง

๒.๔ เจ้าหน้าที่สำนักงานเกษตรจังหวัดมุกดาหาร ได้ลงตรวจสอบพื้นที่ระบาดของเพลี้ยแป้งมันสำปะหลัง พร้อมทั้งให้คำแนะนำและถ่ายทอดความรู้เบื้องต้นในการจัดการเพลี้ยแป้งมันสำปะหลัง ให้กับเกษตรกรผู้ปลูกมันสำปะหลังในพื้นที่

๓. การคาดการณ์

จากข้อมูลสภาพภูมิอากาศ จากกรมอุตุนิยมวิทยาล่วงหน้า ๗ วัน (๓๑ สิงหาคม - ๖ กันยายน ๒๕๕๙) ทั่วทุกภาค จะมีฝนตก ร้อยละ ๓๐ - ๖๐ ของพื้นที่ (สัปดาห์ที่ผ่านมา ร้อยละ ๒๐ - ๗๐ ของพื้นที่) เนื่องจากปริมาณฝนลดลงในทั่วทุกภาค อาจทำให้พื้นที่การระบาดของปัญหาโคนเน่า - หัวเน่ามันสำปะหลัง ลดลง แต่ยังคงเฝ้าระวังในพื้นที่ ที่มีน้ำท่วมขัง และดินระบายน้ำไม่ดี โดยเฉพาะพื้นที่ที่ปลูกมันสำปะหลังพันธุ์อ่อนแอต่อโรค เช่น ซีเอ็มอาร์ ๔๓-๐๘-๘๙ (เกษตรกรนิยมเรียกเบอร์ ๘๙) เป็นต้น ส่วนปัญหาการระบาดของเพลี้ยแป้งและไรแดงมันสำปะหลัง ขอให้เกษตรกรสำรวจแปลงปลูกอย่างสม่ำเสมอ เพื่อเฝ้าระวังการระบาดในภาวะฝนทิ้งช่วง

๔. คำแนะนำในการควบคุมการระบาด

๔.๑ เพลี้ยแป้งมันสำปะหลัง

- ๑) หลีกเลี่ยงการปลูกมันสำปะหลังในช่วงฤดูแล้ง และไถตากดินอย่างน้อย ๒ สัปดาห์
- ๒) แخذท่อนพันธุ์ด้วยสารเคมีก่อนปลูก ๕ - ๑๐ นาที
 - ไทอะมีโทแซม (thiamethoxam) ๒๕ % WG อัตรา ๔ กรัม ต่อน้ำ ๒๐ ลิตร
 - อิมิดาโคลพริด (imidacloprid) ๗๐% WG อัตรา ๔ กรัม ต่อน้ำ ๒๐ ลิตร
 - ไดโนทีฟูแรน (dinotefuran) ๑๐ % WG อัตรา ๔ กรัม ต่อน้ำ ๒๐ ลิตร
- ๓) สำรองแปลงทุกสัปดาห์ ถ้าพบเพลี้ยแป้งมันสำปะหลัง ให้ตัดยอดหรือถอนต้นออกไปเผาทำลายนอกแปลง
- ๔) ใช้ศัตรูธรรมชาติควบคุมเพลี้ยแป้ง
 - ปล่อยแตนเบียน *Anagyrus lopezi* ในอัตรา ๒๐๐ ตัว / ไร่
 - ปล่อยแมลงช้างปีกใส อัตรา ๒๐๐ - ๕๐๐ ไร่ / ไร่
 - อนุรักษ์ศัตรูธรรมชาติอื่นๆ เช่น ตัวง่าตัวห้ำ ตัวง่าครีฟโตลิมีส และผีเสื้อหางดิ่งตัวห้ำ
- ๕) หลีกเลี่ยงการใช้สารเคมีโดยไม่จำเป็นทุกชนิด เพื่ออนุรักษ์ศัตรูธรรมชาติ เช่น ตัวห้ำ และตัวเบียน

๔.๒ ไรแดงมันสำปะหลัง

- ๑) หลีกเลี่ยงการปลูกมันสำปะหลังในช่วงฤดูแล้ง หรือฝนทิ้งช่วงเป็นระยะเวลานาน
- ๒) สำรองแปลงทุกสัปดาห์ ถ้าพบการทำลายของไรแดงมันสำปะหลัง ให้เก็บยอดใบที่ถูกทำลาย ไปเผาทำลายนอกแปลง
- ๓) อนุรักษ์ศัตรูธรรมชาติ เช่นตัวง่าตัวห้ำ *Stethorus spp.* และไรตัวห้ำ *Amblyseius longispinosus*
- ๔) หากมีความจำเป็นต้องใช้สารเคมี ใช้สารเคมี amitraz ๒๐ % EC อัตรา ๕๐ มิลลิลิตร ต่อน้ำ ๒๐ ลิตร ให้พ่นเฉพาะจุดบริเวณที่พบไรแดงมันสำปะหลัง และไม่ควรพ่นเกิน ๒ ครั้ง

๔.๓ ปัญหาโคนเน่า - หัวเน่ามันสำปะหลัง

- ๑) ก่อนการปลูกเก็บเศษหญ้า หรือเศษซากมันสำปะหลังเผาทำลายทิ้ง และไถตากดินอย่างน้อย ๒ สัปดาห์ ใช้เชื้อราไตรโคเดอร์มาผสมปุ๋ยหมัก หรือปุ๋ยคอก หว่านเตรียมดินก่อนการเพาะปลูก
- ๒) แخذท่อนพันธุ์ด้วยสารป้องกันกำจัดเชื้อรา metalaxyl อัตรา ๒๐ - ๔๐ กรัม / น้ำ ๒๐ ลิตร และสามารถผสมกับสารเคมีป้องกันกำจัดเพลี้ยแป้งได้ หรือแخذท่อนพันธุ์ด้วยเชื้อราไตรโคเดอร์มา
- ๓) สำรองแปลงทุกสัปดาห์ ถ้าพบปัญหาโคนเน่า - หัวเน่ามันสำปะหลัง ให้โรยปูนขาว หรือเชื้อราไตรโคเดอร์มาห่างจากต้นประมาณ ๑ เมตร หรือใช้สารเคมี Fosetyl - aluminum อัตรา ๕๐ กรัม / น้ำ ๒๐ ลิตร ราดบริเวณโคนต้น ต้นละ ๓๐๐ มิลลิลิตร

หมายเหตุ * จังหวัดที่มีข้อมูลพื้นที่ปลูกมันสำปะหลัง ๕๔ จังหวัด ๓,๓๑๔ ตำบล

* จังหวัดที่รายงานข้อมูลสัปดาห์นี้ ๔๓ จังหวัด คิดเป็นร้อยละ ๗๙.๖๒ และจังหวัดที่ไม่รายงานข้อมูลสัปดาห์นี้ ๑๑ จังหวัด คิดเป็นร้อยละ ๒๐.๓๘ ตำบลที่รายงานข้อมูลสัปดาห์นี้ ๑,๙๓๕ ตำบล คิดเป็นร้อยละ ๕๘.๓๘ และตำบลที่ไม่รายงานข้อมูลสัปดาห์นี้ ๑,๓๗๙ ตำบล คิดเป็นร้อยละ ๔๑.๖๒

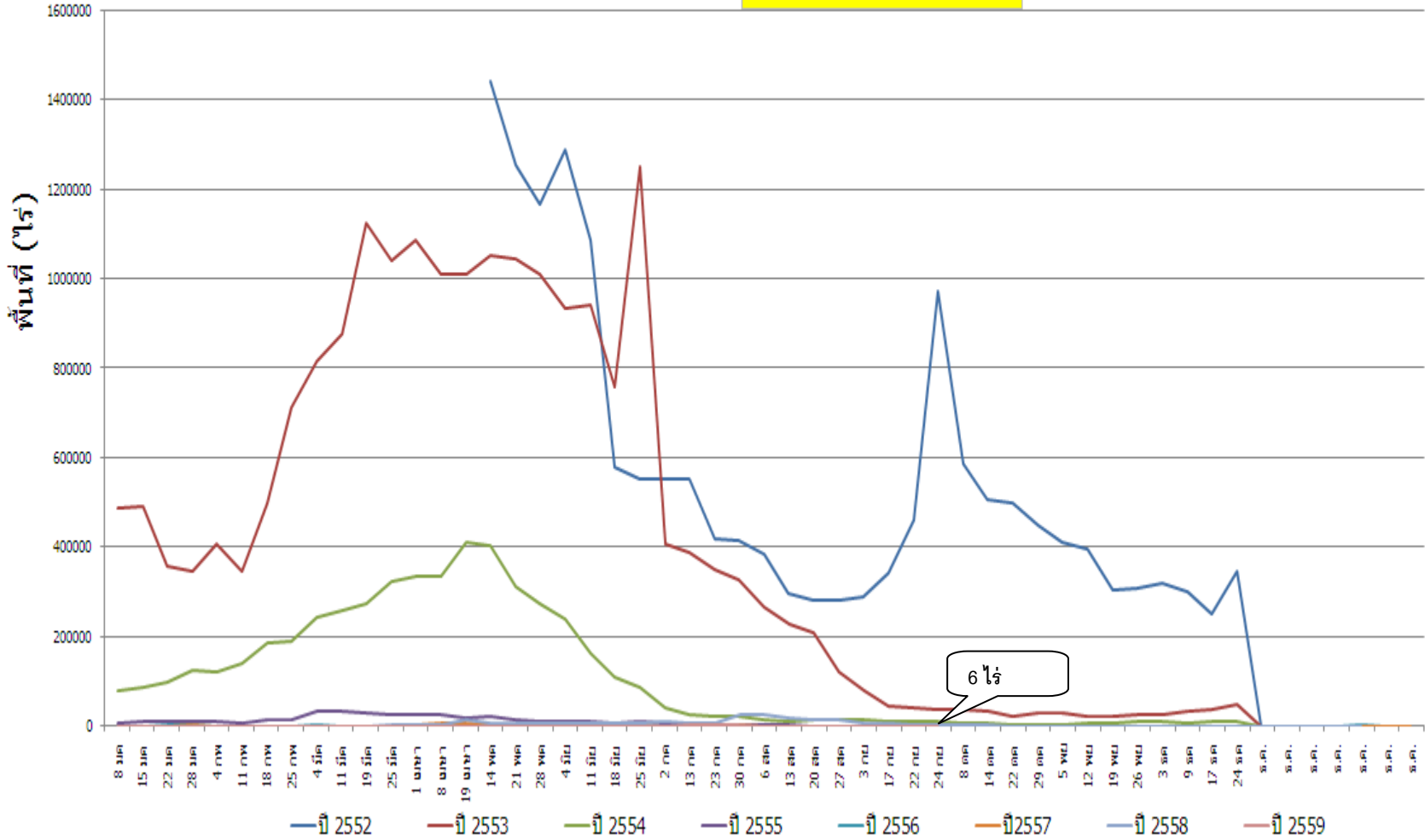
** จังหวัดที่รายงานข้อมูลสัปดาห์นี้ ๔๓ จังหวัด คิดเป็นร้อยละ ๗๙.๖๒ และจังหวัดที่ไม่รายงานข้อมูลสัปดาห์นี้ ๑๑ จังหวัด คิดเป็นร้อยละ ๒๐.๓๘ ตำบลที่รายงานข้อมูลสัปดาห์นี้ ๑,๙๓๖ ตำบล คิดเป็นร้อยละ ๕๘.๔๑ และตำบลที่ไม่รายงานข้อมูลสัปดาห์นี้ ๑,๓๗๘ ตำบล คิดเป็นร้อยละ ๔๑.๕๙

*** จังหวัดที่รายงานข้อมูลสัปดาห์นี้ ๔๓ จังหวัด คิดเป็นร้อยละ ๗๙.๖๒ และจังหวัดที่ไม่รายงานข้อมูลสัปดาห์นี้ ๑๑ จังหวัด คิดเป็นร้อยละ ๒๐.๓๘ ตำบลที่รายงานข้อมูลสัปดาห์นี้ ๑,๙๕๐ ตำบล คิดเป็นร้อยละ ๕๘.๘๔ และตำบลที่ไม่รายงานข้อมูลสัปดาห์นี้ ๑,๓๖๔ ตำบล คิดเป็นร้อยละ ๔๑.๑๖

รายละเอียดเพิ่มเติม ในรายงานสถานการณ์การระบาดของศัตรูพืช ทาง <http://www.doae.go.th> <http://www.ppsf.doae.go.th>

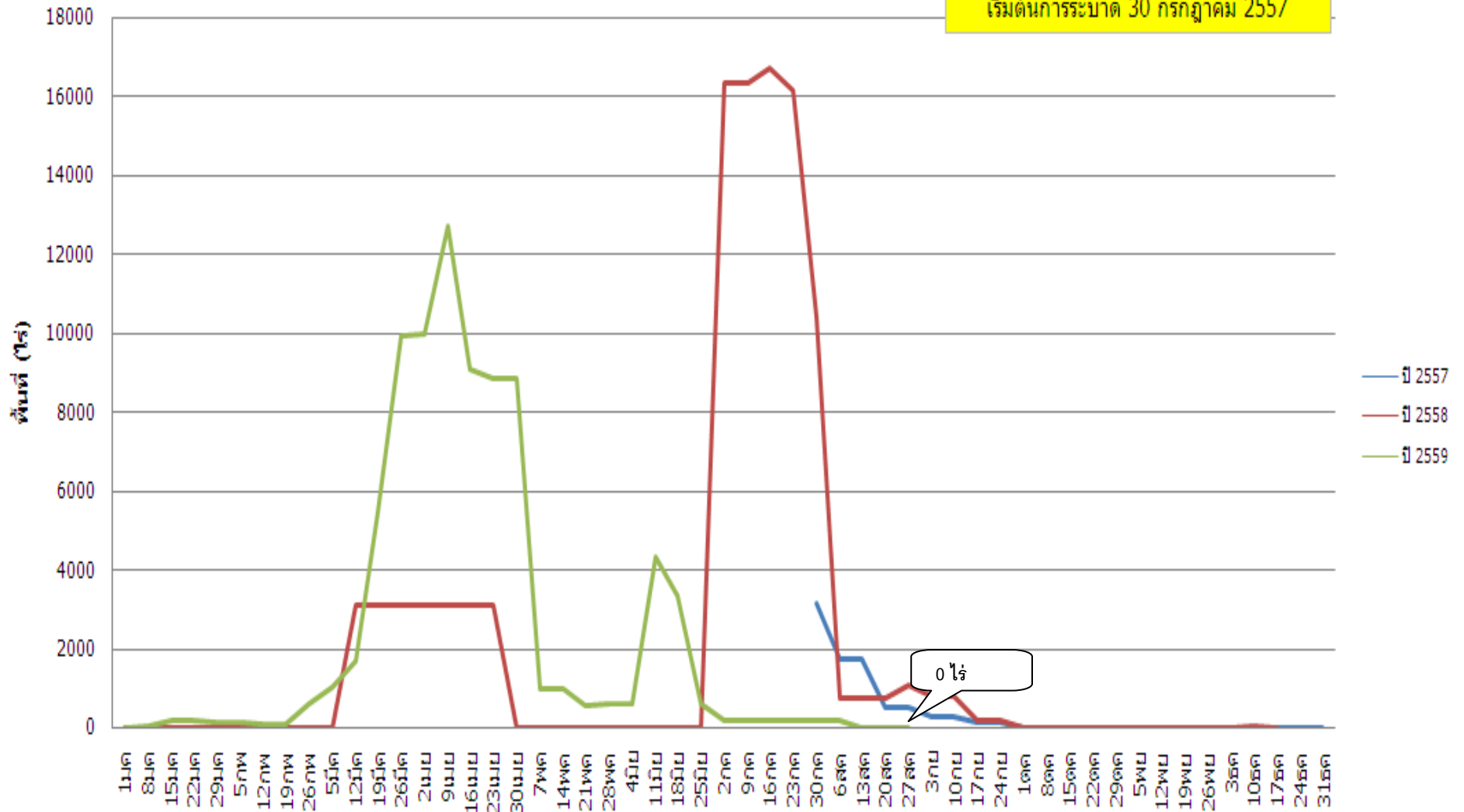
พื้นที่การระบาดเพลิงแฉ่งมันสำปะหลัง ปี 2552 - 2559

เริ่มต้นการระบาด 14 พฤษภาคม 2552



พื้นที่การระบาดโรคแดงมันสำปะหลัง

เริ่มต้นการระบาด 30 กรกฎาคม 2557



พื้นที่การระบาดปัญหาโคนเนา-หัวเนา มันสำปะหลัง

