



รายงานสถานการณ์ศัตรูมันสำปะหลัง
วันที่ ๑๗ สิงหาคม ๒๕๕๙
กลุ่มพยากรณ์และเตือนการระบาดของศัตรูพืช
กองส่งเสริมการอารักขาพืชและจัดการดินปุ๋ย
โทร. ๐ ๒๙๕๕ ๑๕๑๔ โทรสาร ๐ ๒๙๕๕ ๑๕๑๔
E-mail: Bio53@hotmail.com, doae_pmd@hotmail.com



๑.สถานการณ์ศัตรูมันสำปะหลัง

จากรายงานของสำนักงานเกษตรจังหวัด ๕๔ จังหวัด ณ วันที่ ๑๗ สิงหาคม ๒๕๕๙ พื้นที่มันสำปะหลังยืนต้น ๘,๘๘๐,๔๙๗ ไร่ พบการระบาดของศัตรูมันสำปะหลัง ๒ ชนิด ได้แก่ เพลี้ยแป้งมันสำปะหลัง และปัญหาโคนเน่า - หัวเน่ามันสำปะหลัง พื้นที่ระบาดรวม ๖,๙๙๗ ไร่ คิดเป็นร้อยละ ๐.๐๘ ของพื้นที่ยืนต้น

เพลี้ยแป้งมันสำปะหลัง *

พื้นที่การระบาดในสัปดาห์นี้ ๑๔๙ ไร่ การระบาดลดลง ๑๕๑ ไร่ (สัปดาห์ที่ผ่านมา ๓๐๐ ไร่) พบการระบาดในพื้นที่ ๒ จังหวัด ได้แก่ จังหวัดกาญจนบุรี และจังหวัดระยอง พบการระบาดในมันสำปะหลังอายุ ๔ - ๘ เดือน จำนวน ๑๔๙ ไร่ คิดเป็นร้อยละ ๐.๐๐๒ ของพื้นที่ปลูก

ไรแดงมันสำปะหลัง **

ไม่พบการระบาด

ปัญหาโคนเน่า - หัวเน่ามันสำปะหลัง ***

พื้นที่การระบาดในสัปดาห์นี้ ๖,๘๔๘ ไร่ การระบาดเพิ่มขึ้น ๔,๒๑๘ ไร่ (สัปดาห์ที่ผ่านมา ๒,๖๓๐ ไร่) พบการระบาดในพื้นที่ ๓ จังหวัด ได้แก่ จังหวัดฉะเชิงเทรา นครราชสีมา และจังหวัดระยอง ซึ่งอยู่ในระดับรุนแรง จำนวน ๒,๒๓๕ ไร่ และระดับไม่รุนแรง จำนวน ๔,๖๑๓ ไร่ คิดเป็นร้อยละ ๐.๐๘ ของพื้นที่ปลูก

๒.การดำเนินงานควบคุมการระบาด

๒.๑ รณรงค์ควบคุมศัตรูมันสำปะหลังโดยวิธีผสมผสานในพื้นที่ระบาด

๒.๒ กองส่งเสริมการอารักขาพืชและจัดการดินปุ๋ย ได้จัดทำโครงการจุดเฝ้าระวังศัตรูพืช (แปลงติดตามสถานการณ์ศัตรูมันสำปะหลัง) ในพื้นที่ ๒๕ จังหวัด ได้แก่ จังหวัดนครราชสีมา ชัยภูมิ บุรีรัมย์ สุรินทร์ อุบลราชธานี ขอนแก่น กาฬสินธุ์ อุดรธานี เลย เพชรบูรณ์ กำแพงเพชร นครสวรรค์ อุทัยธานี ชัยนาท ลพบุรี กาญจนบุรี ชลบุรี ฉะเชิงเทรา สระแก้ว ปราจีนบุรี สุพรรณบุรี เชียงใหม่ มหาสารคาม ตาก และจังหวัดพิษณุโลก

๒.๓ เจ้าหน้าที่กลุ่มพยากรณ์และเตือนการระบาดของศัตรูพืช เจ้าหน้าที่กลุ่มอารักขาพืช สำนักงานเกษตรจังหวัด ฉะเชิงเทรา และเจ้าหน้าที่สำนักงานเกษตรอำเภอสนามชัยเขต ได้ลงตรวจสอบพื้นที่การระบาด พร้อมทั้งให้คำแนะนำ และถ่ายทอดความรู้เบื้องต้นในการจัดการปัญหาโคนเน่า- หัวเน่ามันสำปะหลัง

๒.๔ เจ้าหน้าที่สำนักงานอำเภอเสิงสาง สำนักงานเกษตรจังหวัดนครราชสีมา และศูนย์ส่งเสริมเทคโนโลยีการเกษตรด้านอารักขาพืชจังหวัดนครราชสีมา ลงตรวจสอบพื้นที่ปัญหาโคนเน่า-หัวเน่า มันสำปะหลัง พร้อมทั้งสนับสนุนเชื้อราไตรโคเดอร์มาให้แก่เกษตรกร และจัดอบรมให้ความรู้ทางวิชาการ และประชาสัมพันธ์เตือนการระบาด แก่เกษตรกรที่ปลูกมันสำปะหลัง ภายในจังหวัด

๒.๕ เจ้าหน้าที่สำนักงานเกษตรจังหวัด กาญจนบุรี และจังหวัดระยองได้ลงตรวจสอบพื้นที่ระบาดของเพลี้ยแป้งมันสำปะหลัง พร้อมทั้งให้คำแนะนำและถ่ายทอดความรู้เบื้องต้นในการจัดการเพลี้ยแป้งมันสำปะหลัง ให้กับเกษตรกรผู้ปลูกมันสำปะหลังในพื้นที่

๓. การคาดการณ์

จากข้อมูลสภาพภูมิอากาศ จากกรมอุตุนิยมวิทยาล่วงหน้า ๗ วัน (๑๗ - ๒๓ สิงหาคม ๒๕๕๙) ทั่วทุกภาค จะมีฝนตก ร้อยละ ๔๐ - ๘๐ ของพื้นที่เนื่องจากตกหนักต่อเนื่องในทั่วทุกภาค ส่งผลให้การระบาดของเพลี้ยแป้งและไรแดง ม้วนสำปะหลังลดลง แต่ก็ต้องเฝ้าระวังปัญหาโคนเน่า - หัวเน่ามันสำปะหลัง ซึ่งมีพื้นที่ระบาดอาจเพิ่มขึ้น เนื่องจาก มีน้ำท่วมขังและดินระบายน้ำไม่ดี โดยเฉพาะพื้นที่ที่ปลูกมันสำปะหลังพันธุ์อ่อนแอต่อโรค เช่น ซีเอ็มอาร์ ๔๓-๐๘-๘๙ (เกษตรกรนิยมเรียก เบอร์ ๘๙) เป็นต้น

๔. คำแนะนำในการควบคุมการระบาด

๔.๑ เพลี้ยแป้งมันสำปะหลัง

- ๑) หลีกเลี่ยงการปลูกมันสำปะหลังในช่วงฤดูแล้ง และไถตากดินอย่างน้อย ๒ สัปดาห์
- ๒) แช่ท่อนพันธุ์ด้วยสารเคมีก่อนปลูก ๕ - ๑๐ นาที
 - ไทอะมีโทแซม (thiamethoxam) ๒๕ % WG อัตรา ๔ กรัม ต่อน้ำ ๒๐ ลิตร
 - อิมิดาโคลพริด (imidacloprid) ๗๐% WG อัตรา ๔ กรัม ต่อน้ำ ๒๐ ลิตร
 - ไดโนทีฟูแรน (dinotefuran) ๑๐ % WG อัตรา ๔ กรัม ต่อน้ำ ๒๐ ลิตร
- ๓) สำรวจแปลงทุกสัปดาห์ ถ้าพบเพลี้ยมันสำปะหลัง ให้ตัดยอดหรือถอนต้นออกไปเผาทำลายนอกแปลง
- ๔) ใช้ศัตรูธรรมชาติควบคุมเพลี้ยแป้ง
 - ปล่อยแตนเบียน *Anagyrus lopezi* ในอัตรา ๒๐๐ ตัว / ไร่
 - ปล่อยแมลงช้างปีกใส อัตรา ๒๐๐ - ๕๐๐ ไร่ / ไร่
 - อนุรักษ์ศัตรูธรรมชาติอื่นๆ เช่น ตัวง่าตัวหัว ตัวง่าครีโตนีตีส และมีเสื่อหางดิ่งตัวหัว
- ๕) หลีกเลี่ยงการใช้สารเคมีโดยไม่จำเป็นทุกชนิด เพื่ออนุรักษ์ศัตรูธรรมชาติ เช่น ตัวหัว และตัวเบียน

๔.๒ ไรแดงมันสำปะหลัง

- ๑) หลีกเลี่ยงการปลูกมันสำปะหลังในช่วงฤดูแล้ง หรือฝนทิ้งช่วงเป็นระยะเวลานาน
- ๒) สำรวจแปลงทุกสัปดาห์ ถ้าพบการทำลายของไรแดงมันสำปะหลัง ให้เก็บยอดใบที่ถูกทำลาย ไปเผาทำลายนอกแปลง
- ๓) อนุรักษ์ศัตรูธรรมชาติ เช่นตัวง่าตัวหัว *Stethorus spp.* และไรตัวหัว *Amblyseius longispinosus*
- ๔) หากมีความจำเป็นต้องใช้สารเคมี ใช้สารเคมี amitraz ๒๐ % EC อัตรา ๕๐ มิลลิลิตร ต่อน้ำ ๒๐ ลิตร ให้พ่นเฉพาะจุดบริเวณที่พบไรแดงมันสำปะหลัง และไม่ควรพ่นเกิน ๒ ครั้ง

๔.๓ ปัญหาโคนเน่า - หัวเน่ามันสำปะหลัง

- ๑) ก่อนการปลูกเก็บเศษหญ้า หรือเศษซากมันสำปะหลังเผาทำลายทิ้ง และไถตากดินอย่างน้อย ๒ สัปดาห์ ใช้เชื้อรา ไตรโคเดอร์มาผสมปุ๋ยหมัก หรือปุ๋ยคอก หว่านเตรียมดินก่อนการเพาะปลูก
- ๒) แช่ท่อนพันธุ์ด้วยสารป้องกันกำจัดเชื้อรา metalaxyl อัตรา ๒๐ - ๔๐ กรัม / น้ำ ๒๐ ลิตร และสามารถผสมกับสารเคมีป้องกันกำจัดเพลี้ยแป้งได้ หรือแช่ท่อนพันธุ์ด้วยเชื้อราไตรโคเดอร์มา
- ๓) สำรวจแปลงทุกสัปดาห์ ถ้าพบปัญหาโคนเน่า - หัวเน่ามันสำปะหลัง ให้โรยปูนขาว หรือเชื้อราไตรโคเดอร์มา ห่างจากต้นประมาณ ๑ เมตร หรือใช้สารเคมี Fosetyl - aluminum อัตรา ๕๐ กรัม / น้ำ ๒๐ ลิตร ราดบริเวณโคนต้น ต้นละ ๓๐๐ มิลลิลิตร

หมายเหตุ * จังหวัดที่มีข้อมูลพื้นที่ปลูกมันสำปะหลัง ๕๔ จังหวัด ๓,๒๗๑ ตำบล

* จังหวัดที่รายงานข้อมูลสัปดาห์นี้ ๔๖ จังหวัด คิดเป็นร้อยละ ๘๕.๑๘ และจังหวัดที่ไม่รายงานข้อมูลสัปดาห์นี้ ๘ จังหวัด คิดเป็นร้อยละ ๑๔.๘๒
ตำบลที่รายงานข้อมูลสัปดาห์นี้ ๑,๙๗๐ ตำบล คิดเป็นร้อยละ ๖๐.๒๒ และตำบลที่ไม่รายงานข้อมูลสัปดาห์นี้ ๑,๓๐๑ ตำบล คิดเป็นร้อยละ ๓๙.๗๘

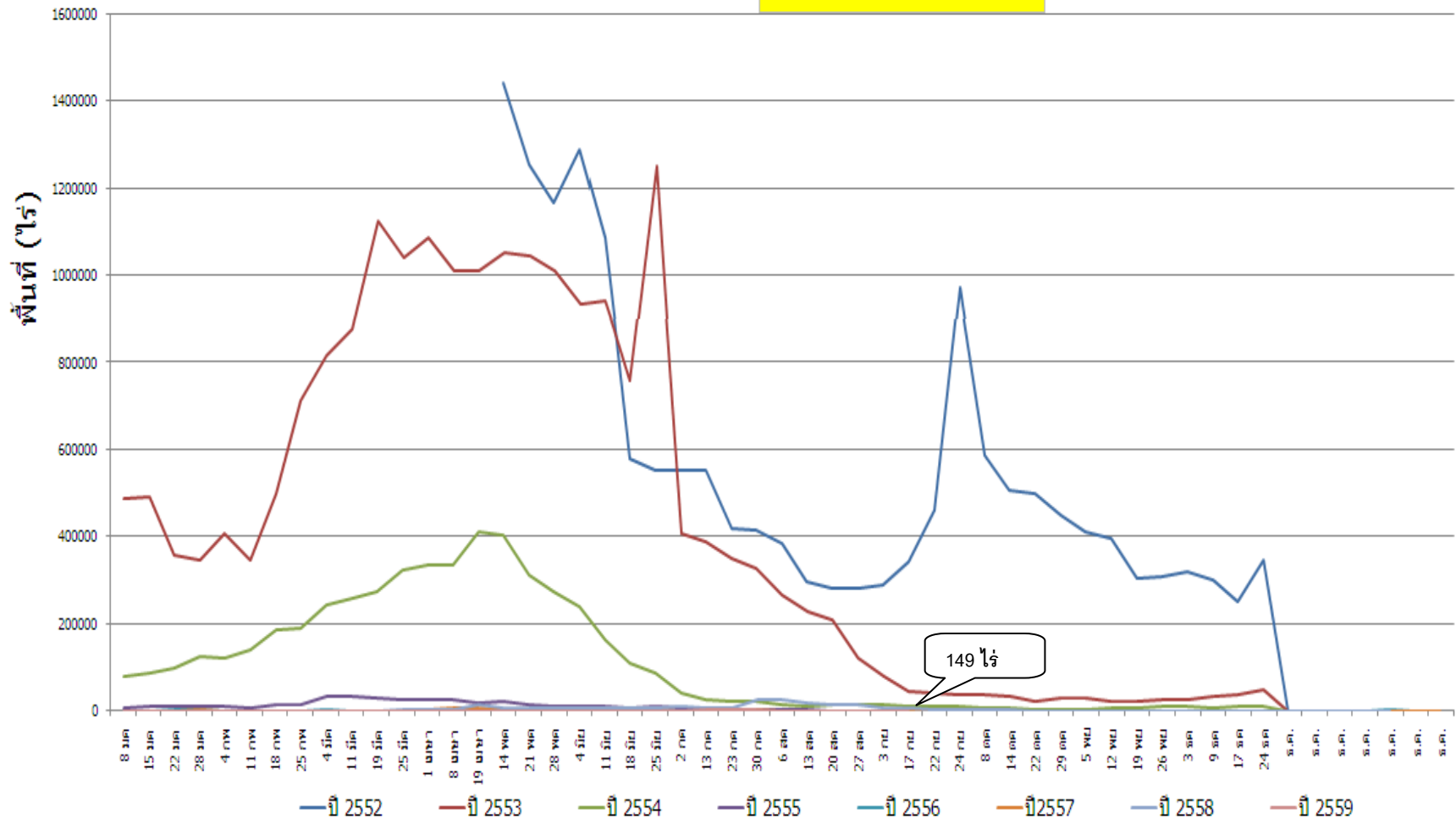
** จังหวัดที่รายงานข้อมูลสัปดาห์นี้ ๔๖ จังหวัด คิดเป็นร้อยละ ๘๕.๑๘ และจังหวัดที่ไม่รายงานข้อมูลสัปดาห์นี้ ๘ จังหวัด คิดเป็นร้อยละ ๑๔.๘๒
ตำบลที่รายงานข้อมูลสัปดาห์นี้ ๑,๙๗๓ ตำบล คิดเป็นร้อยละ ๖๐.๓๑ และตำบลที่ไม่รายงานข้อมูลสัปดาห์นี้ ๑,๒๙๘ ตำบล คิดเป็นร้อยละ ๓๙.๖๙

*** จังหวัดที่รายงานข้อมูลสัปดาห์นี้ ๔๖ จังหวัด คิดเป็นร้อยละ ๘๕.๑๘ และจังหวัดที่ไม่รายงานข้อมูลสัปดาห์นี้ ๘ จังหวัด คิดเป็นร้อยละ ๑๔.๘๒
ตำบลที่รายงานข้อมูลสัปดาห์นี้ ๑,๙๖๖ ตำบล คิดเป็นร้อยละ ๖๐.๑๐ และตำบลที่ไม่รายงานข้อมูลสัปดาห์นี้ ๑,๓๐๕ ตำบล คิดเป็นร้อยละ ๓๙.๙๐

รายละเอียดเพิ่มเติม ในรายงานสถานการณ์การระบาดของศัตรูพืช ทาง <http://www.doae.go.th> <http://www.ppsf.doae.go.th>

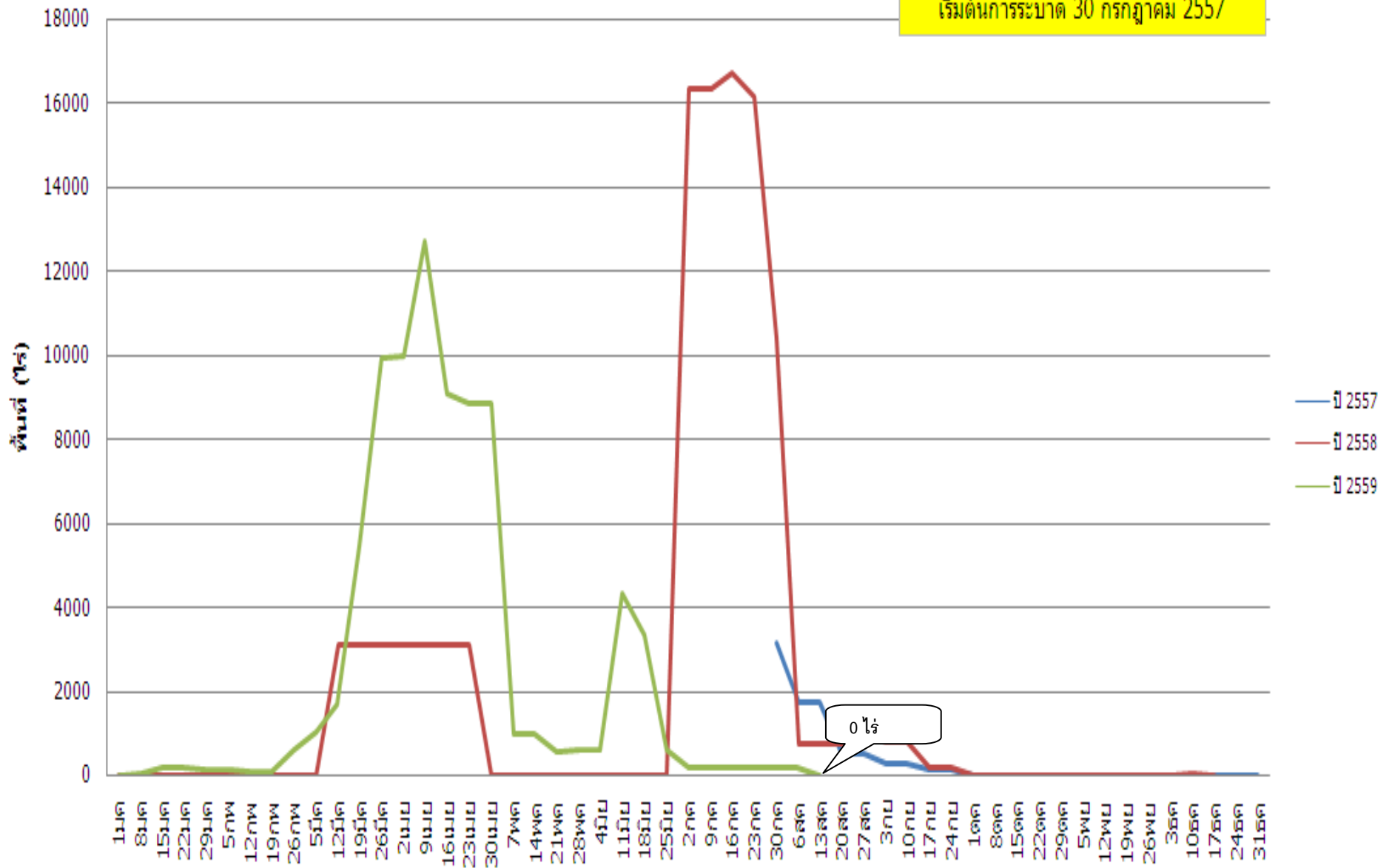
พื้นที่การระบาดเฉลี่ยแบ่งมณฑลสำหรับปี 2552 - 2559

เริ่มต้นการระบาด 14 พฤษภาคม 2552



พื้นที่การระบาดโรคแดงมันสำปะหลัง

เริ่มต้นการระบาด 30 กรกฎาคม 2557



พื้นที่การระบาดของปัญหาโคนเน่า-หัวเน่า มัณสาปะหลัง

