



รายงานสถานการณ์ศัตรูข้าวโพด

วันที่ ๒๙ มีนาคม ๒๕๖๐

กลุ่มพยากรณ์และเตือนการระบาดของศัตรูพืช
กองส่งเสริมการอารักขาพืชและจัดการดินปุ๋ย
โทร. ๐๒-๙๕๕๑๕๑๔ โทรสาร ๐๒-๙๕๕๑๕๑๔



E-mail: Bio53@hotmail.com, doae_pmd@hotmail.com

๑. สถานการณ์ศัตรูข้าวโพด

พื้นที่ปลูกตามรายงานของสำนักงานเกษตรจังหวัด ณ วันที่ ๒๙ มีนาคม ๒๕๖๐ จำนวน ๔๔ จังหวัด มีพื้นที่ปลูกข้าวโพด ๑๗๖,๕๙๕ ไร่ อยู่ในระยะเจริญเติบโตทางลำต้นและใบ จำนวน ๑๔,๑๔๖ ไร่ และระยะออกดอกติดฝัก จำนวน ๑๖๒,๔๔๙ ไร่ สถานการณ์ศัตรูข้าวโพด ในสัปดาห์นี้ ไม่พบการระบาดของศัตรูข้าวโพด

๒. การดำเนินงานควบคุมการระบาด

๒.๑ เจ้าหน้าที่กลุ่มพยากรณ์และเตือนการระบาดของศัตรูพืช กองส่งเสริมการอารักขาพืชและจัดการดินปุ๋ย ประสานงานติดตามสถานการณ์ศัตรูพืช ภายใต้กิจกรรมแปลงติดตามเฝ้าระวังศัตรูพืช เพื่อติดตามสถานการณ์ในพื้นที่เสี่ยงต่อการระบาดของศัตรูข้าวโพด

๒.๒ ประชาสัมพันธ์แจ้งจังหวัดผ่านเว็บไซต์กรมส่งเสริมการเกษตร กองส่งเสริมการอารักขาพืชและจัดการดินปุ๋ย และแอปพลิเคชัน ProtecPlant

๓. การคาดการณ์

สภาพอากาศจากกรมอุตุนิยมวิทยา ในช่วงระหว่างวันที่ ๒๙ มีนาคม - ๔ เมษายน ๒๕๖๐

ภาคเหนือ อุณหภูมิต่ำสุด ๒๐ - ๒๖ องศาเซลเซียส สูงสุด ๓๓ - ๓๙ องศาเซลเซียส มีฝนร้อยละ ๑๐ - ๔๐ ของพื้นที่

ภาคตะวันออกเฉียงเหนือ อุณหภูมิต่ำสุด ๑๘ - ๒๖ องศาเซลเซียส สูงสุด ๒๗ - ๓๕ องศาเซลเซียส มีฝนร้อยละ ๑๐ - ๖๐ ของพื้นที่

ภาคกลางและภาคตะวันออก อุณหภูมิต่ำสุด ๒๒ - ๒๘ องศาเซลเซียส สูงสุด ๓๒ - ๓๗ องศาเซลเซียส มีฝนร้อยละ ๑๐ - ๖๐ ของพื้นที่

ภาคใต้ อุณหภูมิต่ำสุด ๒๒ - ๒๕ องศาเซลเซียส สูงสุด ๓๓ - ๓๖ องศาเซลเซียส มีฝนบางแห่งร้อยละ ๖๐ - ๗๐ ของพื้นที่

สภาพอากาศในพื้นที่ภาคเหนือ มีฝนร้อยละ ๑๐ - ๔๐ ของพื้นที่ ภาคตะวันออกเฉียงเหนือ ภาคกลาง ภาคตะวันออก มีฝนร้อยละ ๑๐ - ๖๐ ของพื้นที่ และภาคใต้ มีฝนร้อยละ ๖๐ - ๗๐ ของพื้นที่ เหมาะต่อการระบาดของศัตรูข้าวโพด ดังนั้น ขอให้เกษตรกรควรหมั่นสำรวจแปลงอย่างสม่ำเสมอ โดยเฉพาะในพื้นที่ปลูกใหม่และระยะออกดอกติดฝัก ให้เฝ้าระวังหนอนเจาะลำต้น หนอนเจาะฝัก และเพลี้ยอ่อนข้าวโพด หากพบการระบาดให้รีบแจ้งเจ้าหน้าที่สำนักงานเกษตรอำเภอในพื้นที่ เพื่อดำเนินการควบคุมโดยทันที

๔. คำแนะนำในการควบคุมการระบาด

๔.๑ หนอนเจาะลำต้น/หนอนเจาะฝักข้าวโพด

กรณีหนอนเจาะลำต้น

- ใช้ศัตรูธรรมชาติในการป้องกันกำจัด ได้แก่ แตนเบียนไข่ *Trichogramma* spp. แมลงหางหนีบ และแมลงช้างปีกใส
- เลือกพันธุ์ข้าวโพดที่ค่อนข้างจะต้านทานต่อหนอนเจาะลำต้น เช่น พันธุ์สุวรรณ ๑ หรือพันธุ์สุวรรณ ๒
- ใช้สารฆ่าแมลงช่วยป้องกันกำจัด ได้แก่
 - triflumuron (Alsystem ๒๕%WP) อัตรา ๓๐ กรัม
 - teflubenzuron (Z-Killer ๕% EC) อัตรา ๒๐ มิลลิลิตร
 - chlorfluazuron (Atabron ๕% EC) อัตรา ๒๐ มิลลิลิตร
 - deltamethrin (Decis ๓% EC) อัตรา ๑๐ มิลลิลิตร
 - cypermethrin (Ripcord ๑๕% EC) อัตรา ๘ มิลลิลิตร ต่อน้ำ ๒๐ ลิตร

กรณีหนอนเจาะฝักข้าวโพด

๑. ใช้ศัตรูธรรมชาติในการป้องกันกำจัด ได้แก่ แตนเบียนไข่ *Trichogramma* spp. และแมลงเบียนของหนอนเจาะฝักข้าวโพดมี ๓ ชนิด คือ *Exoristaxanthaspis* Wiedemann, *Eucarcelia illota* (Tachinidae, Order Diptera) แตนเบียนหนอน (Braconid) *Chelonus* sp. (Braconidae, Order Hymenoptera) แมลงช้างปีกใส ซึ่งเป็นตัวห้ำของหนอนเจาะ

๒. ควรหมั่นตรวจดูว่ามีหนอนระบาดหรือไม่ หากจำเป็นต้องพ่นสารฆ่าแมลง ควรใช้ในระยษหนอนยังเล็กอยู่ จึงจะได้ผลดี สารฆ่าแมลงที่ใช้ได้ผลดีมีหลายชนิด ได้แก่

- fipronil (Ascend ๕% SC) อัตรา ๒๐ มิลลิลิตร ต่อน้ำ ๒๐ ลิตร หรือ
- bifenthrin (Talstar ๑๐% EC) อัตรา ๓๐ มิลลิลิตร ต่อน้ำ ๒๐ ลิตร หรือ
- flufenoxuron (Cascade ๕% EC) อัตรา ๒๐ มิลลิลิตร ต่อน้ำ ๒๐ ลิตร

๔.๒ เพลี้ยอ่อนข้าวโพด

๑. อนุรักษ์แมลงศัตรูธรรมชาติบางชนิดที่ป้องกันกำจัดได้ เช่น ladybird, syrphid fly และ earwigs คอยช่วยลดปริมาณเพลี้ยอ่อนที่มีอยู่แล้วตามธรรมชาติ

๒. การพ่นสารฆ่าแมลงไม่ควรจะพ่นคลุมทั้งพื้นที่ควรพ่นเป็นจุดๆ ที่มีเพลี้ยอ่อนระบาดอยู่เท่านั้น ทั้งนี้เพื่อหลีกเลี่ยงการทำลายแมลงที่เป็นประโยชน์และลดค่าใช้จ่าย สารฆ่าแมลงที่ใช้ได้ผลซึ่งควรเลือกใช้สารฆ่าแมลงชนิดใดชนิดหนึ่งพ่นกำจัด ดังนี้

- malathion (Malathion ๕๗% EC) อัตรา ๔๐ มิลลิลิตร ต่อน้ำ ๒๐ ลิตร หรือ
 - diazinon (Basudin ๖๐% EC) อัตรา ๑๕ มิลลิลิตร ต่อน้ำ ๒๐ ลิตร หรือ
 - betacyfluthrin (Bulldock ๒.๕% EC) อัตรา ๔๐ มิลลิลิตร ต่อน้ำ ๒๐ ลิตร หรือ
 - bifenthrin (Talstar ๑๐% EC) อัตรา ๒๐ มิลลิลิตร ต่อน้ำ ๒๐ ลิตร หรือ
 - carbaryl (Sevin ๘๕% WP) อัตรา ๕๐ กรัม ต่อน้ำ ๒๐ ลิตร
-



รายงานสถานการณ์ศัตรูมันสำปะหลัง

วันที่ ๒๙ มีนาคม ๒๕๖๐

กลุ่มพยากรณ์และเตือนการระบาดของศัตรูพืช
กองส่งเสริมการอารักขาพืชและจัดการดินปุ๋ย

โทร. ๐ ๒๙๕๕ ๑๕๑๔ โทรสาร ๐ ๒๙๕๕ ๑๕๑๔

E-mail: Bio53@hotmail.com, doae_pmd@hotmail.com



๑.สถานการณ์ศัตรูมันสำปะหลัง

จากรายงานของสำนักงานเกษตรจังหวัด ๕๕ จังหวัด ณ วันที่ ๒๙ มีนาคม ๒๕๖๐ พื้นที่มันสำปะหลังยืนต้น ๖,๓๐๙,๖๑๑ ไร่ พบการระบาดของศัตรูมันสำปะหลัง ๒ ชนิด คือ เพลี้ยแป้งมันสำปะหลัง และไรแดงมันสำปะหลัง จำนวน ๑,๑๕๘ ไร่ คิดเป็นร้อยละ ๐.๐๑๘ ของพื้นที่ยืนต้น

เพลี้ยแป้งมันสำปะหลัง

พบการระบาด ในพื้นที่ ๔ จังหวัด ได้แก่ จังหวัดชลบุรี นครราชสีมา ราชบุรี และจังหวัดฉะเชิงเทรา ช่วงอายุน้อยกว่า ๕ เดือน จำนวน ๑๘๔ ไร่ ช่วงอายุ ๕ - ๘ เดือน จำนวน ๓๑๕ ไร่ และช่วงอายุมากกว่า ๘ เดือน จำนวน ๕ ไร่ รวมทั้งสิ้น ๕๐๔ ไร่ คิดเป็นร้อยละ ๐.๐๐๘ ของพื้นที่ยืนต้น การระบาดเพิ่มขึ้น ๑๐๘ ไร่ (สัปดาห์ที่ผ่านมา ๓๙๖ ไร่) เนื่องจากอากาศร้อน และแห้งแล้ง

ไรแดงมันสำปะหลัง

พบการระบาด ในพื้นที่ ๓ จังหวัด ได้แก่ จังหวัดชลบุรี อุตรดิตถ์ และจังหวัดฉะเชิงเทรา พื้นที่ระบาดทั้งหมดอยู่ในช่วงอายุน้อยกว่า ๕ เดือน จำนวน ๖๕๔ ไร่ คิดเป็นร้อยละ ๐.๐๑ ของพื้นที่ยืนต้น การระบาดเพิ่มขึ้น ๒๓๑ ไร่ (สัปดาห์ที่ผ่านมา ๒๓๑ ไร่) เนื่องจากอากาศร้อน และแห้งแล้ง

โรคโคนเน่า - หัวเน่ามันสำปะหลัง

ไม่พบการระบาด

๒.การดำเนินงานควบคุมการระบาด

๒.๑ รมรณรงค์ควบคุมศัตรูมันสำปะหลังโดยวิธีผสมผสานในพื้นที่ระบาดอย่างต่อเนื่อง

๒.๒ กองส่งเสริมการอารักขาพืชและจัดการดินปุ๋ย ประสานและติดตามสถานการณ์ศัตรูมันสำปะหลัง ภายใต้กิจกรรมแปลงติดตามเฝ้าระวังศัตรูพืช (แปลงติดตามสถานการณ์ศัตรูมันสำปะหลัง) ในพื้นที่ ๔๐ จังหวัด ได้แก่ จังหวัดลพบุรี ชัยนาท สระบุรี ชลบุรี ระยอง จันทบุรี ฉะเชิงเทรา ปราจีนบุรี สระแก้ว นครราชสีมา บุรีรัมย์ ศรีสะเกษ อุบลราชธานี ยโสธร ชัยภูมิ ขอนแก่น อุตรธานี เลย หนองคาย มหาสารคาม ร้อยเอ็ด กาฬสินธุ์ สกลนคร นครพนม มุกดาหาร ลำปาง แพร่ พะเยา เชียงราย นครสวรรค์ อุทัยธานี กำแพงเพชร ตาก สุโขทัย พิษณุโลก พิจิตร เพชรบูรณ์ ราชบุรี กาญจนบุรี และจังหวัดสุพรรณบุรี

๒.๓ ศูนย์จัดการศัตรูพืชชุมชนในพื้นที่เสี่ยง เตรียมพร้อมเพื่อรับมือกับสถานการณ์การระบาดของเพลี้ยแป้ง และไรแดงมันสำปะหลัง ในช่วงฤดูแล้ง

๒.๔ เจ้าหน้าที่สำนักงานเกษตรจังหวัดที่พบการระบาด ร่วมกับศูนย์ส่งเสริมเทคโนโลยีการเกษตรด้านอารักขาพืช ลงพื้นที่ตรวจสอบ นำแตนเบียน *Anagyrus lopezi* และแมลงช้างปีกใส ไปปล่อยในพื้นที่ระบาด พร้อมทั้งให้คำแนะนำในการป้องกันกำจัดเพลี้ยแป้งมันสำปะหลังในเบื้องต้นแล้ว

๒.๕ เจ้าหน้าที่กลุ่มอารักขาพืช สำนักงานเกษตรจังหวัดอุตรดิตถ์ ลงพื้นที่ตรวจสอบ พร้อมทั้งให้คำแนะนำในการป้องกันกำจัดไรแดงมันสำปะหลังในเบื้องต้นแล้ว

๓. การคาดการณ์

จากข้อมูลสภาพภูมิอากาศ จากกรมอุตุนิยมวิทยาล่วงหน้า ๗ วัน (๒๙ มีนาคม - ๔ เมษายน ๒๕๖๐) ทั่วทุกภาค อากาศร้อนในตอนกลางวัน มีฝนร้อยละ ๑๐ - ๖๐ ของพื้นที่ เนื่องจากปริมาณฝนเพิ่มขึ้นอาจทำให้การระบาดของเพลี้ยแป้ง ม้วนสำปะหลัง และไรแดงม้วนสำปะหลังลดลงเล็กน้อยในสัปดาห์ต่อไป ส่วนโรคโคนเน่า - หัวเน่าม้วนสำปะหลัง ขอให้เกษตรกรหมั่นสำรวจแปลงปลูกอย่างสม่ำเสมอ โดยเฉพาะพื้นที่ที่มีน้ำท่วมขัง และดินที่มีการระบายน้ำไม่ดี หรือพื้นที่ ปลูกม้วนสำปะหลัง พันธุ์อ่อนแอต่อโรค เช่น ซีเอ็มอาร์ ๔๓ - ๐๘ - ๘๙ (เกษตรกรนิยมเรียก เบอร์ ๘๙) และพื้นที่ที่เคยเกิดโรค โคนเน่า - หัวเน่า ม้วนสำปะหลัง

๔. คำแนะนำในการควบคุมการระบาด

๔.๑ เพลี้ยแป้งม้วนสำปะหลัง

- ๑) หลีกเลี่ยงการปลูกม้วนสำปะหลังในช่วงฤดูแล้ง และไถตากดินอย่างน้อย ๒ สัปดาห์
- ๒) แช่ท่อนพันธุ์ด้วยสารเคมีก่อนปลูก ๕ - ๑๐ นาที
 - ไทอะมีโทแซม (thiamectoxam) ๒๕% WG อัตรา ๔ กรัม ต่อน้ำ ๒๐ ลิตร
 - อิมิดาโคลพริด (imidacloprid) ๗๐% WG อัตรา ๔ กรัม ต่อน้ำ ๒๐ ลิตร
 - ไดโนทีฟูแรน (dinotefuran) ๑๐% WG อัตรา ๔ กรัม ต่อน้ำ ๒๐ ลิตร
- ๓) สำรวจแปลงทุกสัปดาห์ ถ้าพบเพลี้ยม้วนสำปะหลัง ให้ตัดยอดหรือถอนต้นออกไปเผาทำลายนอกแปลง
- ๔) ใช้ศัตรูธรรมชาติควบคุมเพลี้ยแป้ง
 - ปล่องแตนเบียน *Anagyrus lopezi* ในอัตรา ๒๐๐ ตัว ต่อไร่
 - ปล่องแมลงช้างปีกใส อัตรา ๒๐๐ - ๕๐๐ ไร่ ต่อไร่
 - อนุรักษ์ศัตรูธรรมชาติอื่นๆ เช่น ตัวง่าตัวห้ำ ตัวง่าครีฟโตลิมีส และผีเสื้อหางติ่งตัวห้ำ
- ๕) หลีกเลี่ยงการใช้สารเคมีโดยไม่จำเป็นทุกชนิด เพื่ออนุรักษ์ศัตรูธรรมชาติ เช่น ตัวห้ำ และตัวเบียน

๔.๒ ไรแดงม้วนสำปะหลัง

- ๑) หลีกเลี่ยงการปลูกม้วนสำปะหลังในช่วงฤดูแล้ง หรือฝนทิ้งช่วงเป็นระยะเวลานาน
- ๒) สำรวจแปลงทุกสัปดาห์ ถ้าพบการทำลายของไรแดงม้วนสำปะหลัง ให้เก็บยอดไปที่ถูกทำลาย ไปเผาทำลาย นอกแปลง
- ๓) อนุรักษ์ศัตรูธรรมชาติ เช่นตัวง่าตัวห้ำ *Stethorus* spp. และไรตัวห้ำ *Amblyseius longispinosus*
- ๔) หากมีความจำเป็นต้องใช้สารเคมี ใช้สารเคมี amitraz ๒๐ % EC อัตรา ๕๐ มิลลิลิตร ต่อน้ำ ๒๐ ลิตร ให้พ่น เฉพาะจุดบริเวณที่พบไรแดงม้วนสำปะหลัง และไม่ควรพ่นเกิน ๒ ครั้ง

๔.๓ ปัญหาโคนเน่า - หัวเน่าม้วนสำปะหลัง

- ๑) ก่อนการปลูกเก็บเศษเหง้า หรือเศษซากม้วนสำปะหลังเผาทำลายทิ้ง และไถตากดินอย่างน้อย ๒ สัปดาห์ ใช้เชื้อรา ไตรโคเดอร์มาผสมปุ๋ยหมัก หรือปุ๋ยคอก หว่านเตรียมดินก่อนการเพาะปลูก
- ๒) แช่ท่อนพันธุ์ด้วยสารป้องกันกำจัดเชื้อรา metalaxyl อัตรา ๒๐ - ๔๐ กรัม ต่อน้ำ ๒๐ ลิตร และสามารถ ผสมกับสารเคมีป้องกันกำจัดเพลี้ยแป้งได้ หรือแช่ท่อนพันธุ์ด้วยเชื้อราไตรโคเดอร์มา
- ๓) สำรวจแปลงทุกสัปดาห์ ถ้าพบโรคโคนเน่า - หัวเน่าม้วนสำปะหลัง ให้โรยปูนขาว หรือเชื้อราไตรโคเดอร์มา ห่างจากต้นประมาณ ๑ เมตร หรือใช้สารเคมี Fosetyl - aluminum อัตรา ๕๐ กรัม ต่อน้ำ ๒๐ ลิตร ราดบริเวณโคนต้น ต้นละ ๓๐๐ มิลลิลิตร



รายงานสถานการณ์ศัตรูอ้อย

วันที่ ๒๙ มีนาคม ๒๕๖๐

กลุ่มพยากรณ์และเตือนการระบาดของศัตรูพืช
กองส่งเสริมการอารักขาพืชและจัดการดินปุ๋ย

โทร. ๐ ๒๙๕๕ ๑๕๑๔ โทรสาร ๐ ๒๙๕๕ ๑๕๑๔

E-mail: Bio53@hotmail.com, doae_pmd@hotmail.com



๑. สถานการณ์ศัตรูอ้อย

จากรายงานของสำนักงานเกษตรจังหวัด ๔๖ จังหวัด ณ วันที่ ๒๙ มีนาคม ๒๕๖๐ พื้นที่อ้อยยืนต้น ๓,๖๔๑,๒๑๗ ไร่ พบการระบาดของศัตรูอ้อย ๑ ชนิด คือ ตัวหนอนดียว จำนวน ๑๘๐ ไร่ คิดเป็นร้อยละ ๐.๐๐๕ ของพื้นที่ปลูก

หนอนกออ้อย *

ไม่พบการระบาด

ตัวหนอนดียวอ้อย **

พบการระบาดในพื้นที่อำเภอนิคมคำสร้อย จังหวัดมุกดาหาร ในช่วงอายุ ๕ - ๘ เดือน จำนวน ๑๘๐ ไร่ คิดเป็นร้อยละ ๐.๐๐๕ ของพื้นที่ปลูก การระบาดลดลง ๖๐ ไร่ เนื่องจากเกษตรกรใช้วิธีขุดหลุมดักจับตัวเต็มวัยที่ออกจากดักแต่

โรคใบขาวอ้อย ***

ไม่พบการระบาด (การระบาดลดลงจากสัปดาห์ที่ผ่านมา ๕๕ ไร่)

๒. การดำเนินงานควบคุมการระบาด

๒.๑ รมรณรงค์ควบคุมศัตรูอ้อยโดยวิธีผสมผสานในพื้นที่ที่อาจเกิดการระบาดของศัตรูอ้อย ประสานความร่วมมือกับหน่วยงานที่เกี่ยวข้อง ทั้งหน่วยงานภาครัฐ และสำนักงานคณะกรรมการอ้อยและน้ำตาลทราย เตรียมความพร้อมเพื่อรับมือกับสถานการณ์การระบาดของศัตรูอ้อยในพื้นที่เสี่ยง เพื่อป้องกันก่อนเกิดการระบาด

๒.๒ เจ้าหน้าที่สำนักงานเกษตรอำเภอนิคมคำสร้อย จังหวัดมุกดาหาร ลงตรวจสอบพื้นที่ที่ระบาด พร้อมทั้งให้คำแนะนำเกษตรกรในการจัดการตัวหนอนดียวอ้อยในพื้นที่ระบาด

๓. การคาดการณ์

จากข้อมูลสภาพภูมิอากาศ จากกรมอุตุนิยมวิทยาช่วงหน้า ๗ วัน (๒๙ มีนาคม - ๔ เมษายน ๒๕๖๐) ทั่วทุกภาคอากาศร้อน ในตอนกลางวัน มีฝนร้อยละ ๒๐ - ๖๐ ของพื้นที่ จากข้อมูลแปลงติดตามสถานการณ์ศัตรูอ้อยในพื้นที่ ๑๗ จังหวัด ได้แก่ จังหวัดอ่างทอง ลพบุรี สระบุรี สระแก้ว บุรีรัมย์ อุบลราชธานี ขอนแก่น อุดรธานี มหาสารคาม กาฬสินธุ์ สกลนคร มุกดาหาร พิจิตร นครสวรรค์ อุทัยธานี ราชบุรี และจังหวัดเพชรบูรณ์ พบว่าหลายพื้นที่ในภาคตะวันออกเฉียงเหนือ ภาคกลาง มีสภาพแวดล้อมเหมาะต่อการระบาดตัวหนอนดียว และโรคใบขาวอ้อย ดังนั้น ในช่วงนี้ขอให้เกษตรกรหมั่นสำรวจแปลงอย่างสม่ำเสมอ หากพบการระบาดให้รีบแจ้งเจ้าหน้าที่สำนักงานเกษตรจังหวัด และสำนักงานเกษตรอำเภอ เพื่อดำเนินการควบคุมในทันที

๔. คำแนะนำในการควบคุมการระบาด

๔.๑ หนอนกออ้อย

๑) ปลูกอ้อยพันธุ์ที่มีความต้านทานหนอนกอ เช่น เอฟ ๑๕๖ อู๋ทอง ๑ และ เค ๘๔ - ๒๐๐

๒) ไถทำลายตออ้อย เพื่อกำจัดหนอนและดักแด้ที่อยู่ในตออ้อย

๓) ลดการใช้ปุ๋ยไนโตรเจนในระยะเริ่มปลูก

๔) สำรวจแปลงอ้อยอย่างสม่ำเสมอ อย่างน้อยสัปดาห์ละ ๑ ครั้ง

๕) ใช้ศัตรูธรรมชาติ

- ปลอ่ยแตนเบียนหนอนโคทีเซีย อัตรา ๑๐๐ - ๕๐๐ ตัว ต่อไร่ เมื่อพบหนอนปลอ่ยทุก ๗ วัน จำนวน ๔ ครั้ง
- ปลอ่ยแตนเบียนไซตรีโคแกรมมา อัตรา ๒๐,๐๐๐ ตัว ต่อไร่ เมื่ออ้อยอายุ ๒ เดือนปลอ่ยทุก ๑๕ วัน จำนวน ๒ ครั้ง
- ปลอ่ยแมลงหางหนีบ อัตรา ๕๐๐ ตัว ต่อไร่

๖) ใช้สารเคมี

- พ่นด้วยสาร เดลต้าเมทริน อัตรา ๒๐ มิลลิลิตร ต่อน้ำ ๒๐ ลิตร ฉีดพ่น ๒ ครั้ง ห่างกันครั้งละ ๑๕ วัน
- พ่นด้วยสารไซเปอร์เมทรินอัตรา ๑๕-๓๐ มิลลิลิตร ต่อน้ำ ๒๐ ลิตร

๗) พ่นด้วย บีโตเลียมออยส์ (๘๓.๙ % อีซี) ๑๐๐ มิลลิลิตร ต่อน้ำ ๒๐ ลิตร ควรพ่นก่อนการปล่อยแตนเบียนหนอนหรือแตนเบียนไข่ประมาณ ๑๐ - ๑๕ วัน

๔.๒ ด้วงหนวดยาว

๑) ขณะที่ทำการไถแปลงอ้อย ควรเดินเก็บหนอนตามรอยไถ ๑ - ๒ ครั้ง ก่อนปลูกอ้อย ส่งเสริมให้เกษตรกรนำตัวหนอนไปประกอบอาหาร

๒) ปลูกพืชหมุนเวียน เช่น ปลูกมันสำปะหลัง หรือสับปะรด

๓) หลังกวทอนพันธุ์ พ่นด้วยเชื้อราเมตตาไรเซียมแล้วทำการกลบ สามารถป้องกันตัวหนอนได้ประมาณ ๑ ปี กรณีที่ไม่มีตัวหนอนเข้าทำลายอ้อย แต่หากมีหนอนได้รับเชื้อราเข้าทำลาย เชื้อราสามารถกระจายต่อไปได้เรื่อย ๆ จากตัวหนอนที่ตาย

๔) พ่นบริเวณร่องด้วยสารฟิโพรนิล ๕ % เอสซี อัตรา ๘๐ มิลลิลิตร ต่อน้ำ ๒๐ ลิตร แล้วกลบดิน

๕) ในช่วงปลายเดือนมีนาคม - เดือนเมษายนของทุกปี ด้วงหนวดยาวอ้อยเริ่มออกจากดักแด้มาเป็นตัวเต็มวัย ใช้วิธีขุดหลุมดักจับ โดยตัวเมียจะปล่อยสารล่อทางเพศ ตัวผู้เดินตามเมื่อตกลงไปในหลุมจะไม่สามารถขึ้นมาได้ และควรรองกันหลุมด้วยพลาสติกเพื่อป้องกันการวางไข่ของด้วงหนวดยาวได้

๔.๓ โรคใบขาวอ้อย

๑) ใช้พันธุ์ต้านทานหรือพันธุ์ที่พบเป็นโรคน้อยที่สุด โดยคัดเฉพาะกอที่สมบูรณ์ ตัดยอดทิ้งไว้ ๒ - ๔ สัปดาห์ หน่อหรือตาข้างที่แตกออกมามีใบสีขาว ไม่นำกอนั้นมาทำพันธุ์

๒) ทำแปลงพันธุ์อ้อยโดย คัด - แช่วอนพันธุ์อ้อยในน้ำร้อน ๕๒ องศาเซลเซียส นาน ๒ ชั่วโมงก่อนปลูก

๓) เตรียมทอนพันธุ์โดยใช้ทอนพันธุ์ที่มีคุณภาพ ปลอดโรค จากแปลงพันธุ์ที่เตรียมไว้ ถ้าไม่สามารถเตรียมแปลงพันธุ์ ควรซื้อพันธุ์จากพื้นที่ที่ไม่มีการระบาด เช่น พื้นที่ในเขตชลประทานที่เป็นดินเหนียวหรือพื้นที่ปลอดโรค

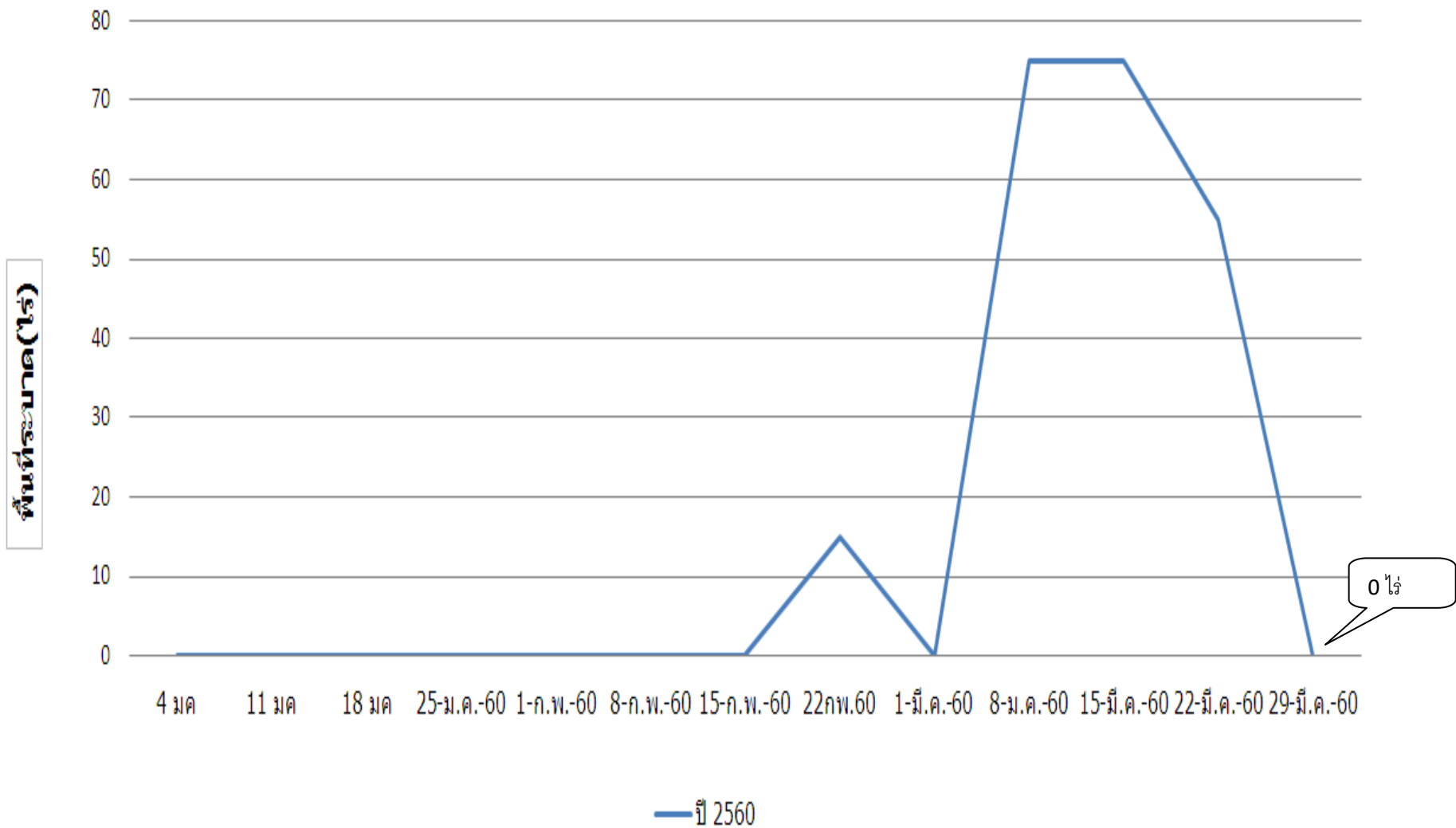
๔) ปลูกอ้อยข้ามแล้งเพื่อหลีกเลี่ยงแมลงพาหะซึ่งมีมากในฤดูฝน โดยปลูกในเดือน ตุลาคม - ธันวาคม ในภาคตะวันออกเฉียงเหนือ และเดือนมีนาคม - เดือนสิงหาคม ในภาคตะวันตก

๕) ปลูกพืชหมุนเวียนโดยเฉพาะพื้นที่ที่เหมาะสมแก่การปลูกพืชเศรษฐกิจต่าง ๆ เช่น ข้าวโพด ข้าวฟ่าง ถั่วเหลือง ถั่วเขียว ฯลฯ

๖) ปลูกพืชบำรุงดินเพื่อตัดวงจรการระบาดของโรค เช่น ถั่วมะแฮะ ถั่วพรี ถั่วเขียว ปอเทือง ฯลฯ

๗) สร้างความร่วมมือในการกำจัดโรคใบขาวอย่างต่อเนื่องตลอดฤดูการผลิต ไปจนกว่าโรคใบขาวจะหมดไป

พื้นที่การระบาดโรคใบขาวอ้อย ปี 2560



พื้นที่การระบาดวงแหวนยาวอ้อย ปี 2560

