



รายงานสถานการณ์ศัตรูข้าวโพด

วันที่ ๗ มิถุนายน ๒๕๖๐

กลุ่มพยากรณ์และเตือนการระบาดของศัตรูพืช
กองส่งเสริมการอารักขาพืชและจัดการดินปุ๋ย
โทร. ๐๒-๙๕๕๑๕๑๔ โทรสาร ๐๒-๙๕๕๑๕๑๔



E-mail: Bio53@hotmail.com, doae_pmd@hotmail.com

๑. สถานการณ์ศัตรูข้าวโพด

พื้นที่ปลูกตามรายงานของสำนักงานเกษตรจังหวัด ณ วันที่ ๗ มิถุนายน ๒๕๖๐ จำนวน ๔๕ จังหวัด มีพื้นที่ปลูกข้าวโพด ๒๗๘,๒๗๙ ไร่ อยู่ในระยะเจริญเติบโตทางลำต้นและใบ จำนวน ๒๓๘,๖๓๑ ไร่ และระยะออกดอกติดฝัก จำนวน ๓๙,๖๐๘ ไร่ สถานการณ์ศัตรูข้าวโพด ในสัปดาห์นี้

หนอนเจาะลำต้น/หนอนเจาะฝัก¹ ไม่พบการระบาด

เพลี้ยอ่อนข้าวโพด² ไม่พบการระบาด

ด้กแตน³ ไม่พบการระบาด

๒. การดำเนินงานควบคุมการระบาด

๒.๑ เจ้าหน้าที่กลุ่มพยากรณ์และเตือนการระบาดของศัตรูพืช กองส่งเสริมการอารักขาพืชและจัดการดินปุ๋ย ประสานงานติดตามสถานการณ์ศัตรูพืช ภายใต้กิจกรรมแปลงติดตามเฝ้าระวังศัตรูพืช เพื่อติดตามสถานการณ์ในพื้นที่เสี่ยงต่อการระบาดของศัตรูข้าวโพด

๒.๒ ประชาสัมพันธ์แจ้งจังหวัดผ่านเว็บไซต์กรมส่งเสริมการเกษตร กองส่งเสริมการอารักขาพืชและจัดการดินปุ๋ย และแอปพลิเคชัน ProtecPlant เพื่อให้สำนักงานเกษตรจังหวัดและสำนักงานเกษตรอำเภอเฝ้าระวังและติดตามสถานการณ์ศัตรูข้าวโพดอย่างต่อเนื่อง

๓. การคาดการณ์

สภาพอากาศจากกรมอุตุนิยมวิทยา ในช่วงระหว่างวันที่ ๗ - ๑๓ มิถุนายน ๒๕๖๐

ภาคเหนือ อุณหภูมิต่ำสุด ๒๓ - ๒๖ องศาเซลเซียส สูงสุด ๓๑ - ๓๗ องศาเซลเซียส มีฝนร้อยละ ๓๐ - ๘๐ ของพื้นที่

ภาคตะวันออกเฉียงเหนือ อุณหภูมิต่ำสุด ๒๔ - ๒๖ องศาเซลเซียส สูงสุด ๓๑ - ๓๖ องศาเซลเซียส มีฝนร้อยละ ๓๐ - ๖๐ ของพื้นที่

ภาคกลางและภาคตะวันออก อุณหภูมิต่ำสุด ๒๔ - ๒๖ องศาเซลเซียส สูงสุด ๒๗ - ๓๖ องศาเซลเซียส มีฝนร้อยละ ๔๐ - ๘๐ ของพื้นที่

ภาคใต้ อุณหภูมิต่ำสุด ๒๓ - ๒๖ องศาเซลเซียส สูงสุด ๒๙ - ๓๕ องศาเซลเซียส มีฝนบางแห่งร้อยละ ๔๐ - ๘๐ ของพื้นที่

สภาพอากาศในพื้นที่ภาคเหนือ มีฝนร้อยละ ๓๐ - ๘๐ ของพื้นที่ และภาคตะวันออกเฉียง มีฝนร้อยละ ๓๐ - ๖๐ ของพื้นที่ ภาคกลาง ภาคตะวันออก และภาคใต้ มีฝนร้อยละ ๔๐ - ๘๐ ของพื้นที่ ซึ่งเหมาะต่อการระบาดของศัตรูข้าวโพด ดังนั้น ขอให้เกษตรกรหมั่นสำรวจแปลงอย่างสม่ำเสมอ โดยเฉพาะในพื้นที่ปลูกใหม่ และระยะออกดอกติดฝัก ให้เฝ้าระวังหนอนเจาะลำต้น และหนอนเจาะฝัก หากพบการระบาดให้รีบแจ้งเจ้าหน้าที่สำนักงานเกษตรอำเภอในพื้นที่ เพื่อดำเนินการควบคุมโดยทันที

๔. คำแนะนำในการควบคุมการระบาด

๔.๑ หนอนเจาะลำต้น/หนอนเจาะฝักข้าวโพด

กรณีหนอนเจาะลำต้น

๑. ใช้ศัตรูธรรมชาติในการป้องกันกำจัด ได้แก่ แตนเบียนไข่ *Trichogramma* spp. แมลงหางหนีบ และแมลงช้างปีกใส

๒. เลือกพันธุ์ข้าวโพดที่ค่อนข้างจะต้านทานต่อหนอนเจาะลำต้น เช่น พันธุ์สุวรรณ ๑ หรือพันธุ์สุวรรณ ๒

๓. ใช้สารฆ่าแมลงช่วยป้องกันกำจัด ได้แก่

- triflumuron (Alsystin ๒๕%WP) อัตรา ๓๐ กรัม
- teflubenzuron (Z-Killer ๕% EC) อัตรา ๒๐ มิลลิลิตร
- chlorfluazuron (Atabron ๕% EC) อัตรา ๒๐ มิลลิลิตร
- deltamethrin (Decis ๓% EC) อัตรา ๑๐ มิลลิลิตร
- cypermethrin (Ripcord ๑๕% EC) อัตรา ๘ มิลลิลิตร ต่อน้ำ ๒๐ ลิตร

กรณีหนอนเจาะฝักข้าวโพด

๑. ใช้ศัตรูธรรมชาติในการป้องกันกำจัด ได้แก่ แตนเบียนไข่ *Trichogramma* spp. และแมลงเบียนของหนอนเจาะฝักข้าวโพดมี ๓ ชนิด คือ *Exoristaxanthaspis* Wiedemann, *Eucarcelia illota* (Tachinidae, Order Diptera) แตนเบียนหนอน (Braconid) *Chelonus* sp. (Braconidae, Order Hymenoptera) แมลงช้างปีกใส ซึ่งเป็นตัวห้ำของหนอนเจาะ

๒. ควรหมั่นตรวจดูว่ามีหนอนระบาดหรือไม่ หากจำเป็นต้องพ่นสารฆ่าแมลง ควรใช้ในระยะเวลาหนอนยังเล็ก อยู่จึงจะได้ผลดี สารฆ่าแมลงที่ใช้ได้ผลดีมีหลายชนิด ได้แก่

- fipronil (Ascend ๕% SC) อัตรา ๒๐ มิลลิลิตร ต่อน้ำ ๒๐ ลิตร หรือ
- bifenthrin (Talstar ๑๐% EC) อัตรา ๓๐ มิลลิลิตร ต่อน้ำ ๒๐ ลิตร หรือ
- flufenoxuron (Cascade ๕% EC) อัตรา ๒๐ มิลลิลิตร ต่อน้ำ ๒๐ ลิตร

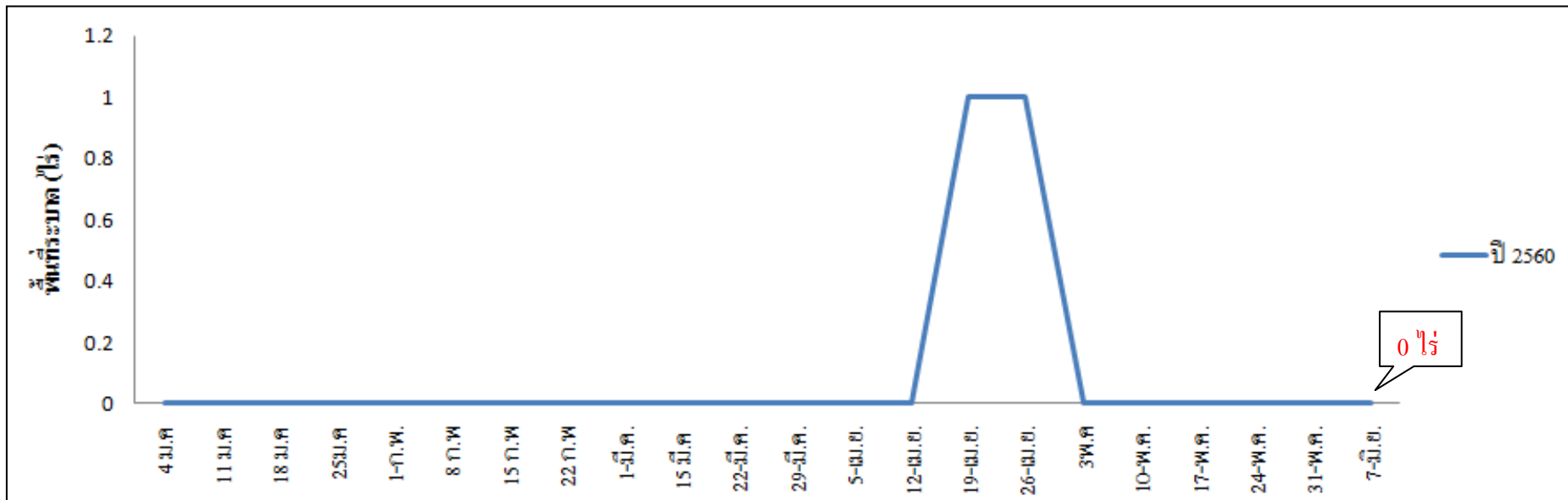
๔.๒ เพลี้ยอ่อนข้าวโพด

๑. อนุรักษ์แมลงศัตรูธรรมชาติบางชนิดที่ป้องกันกำจัดได้ เช่น ladybird, syrphid fly และ earwigs คอยช่วยลดปริมาณ เพลี้ยอ่อนที่มีอยู่แล้วตามธรรมชาติ

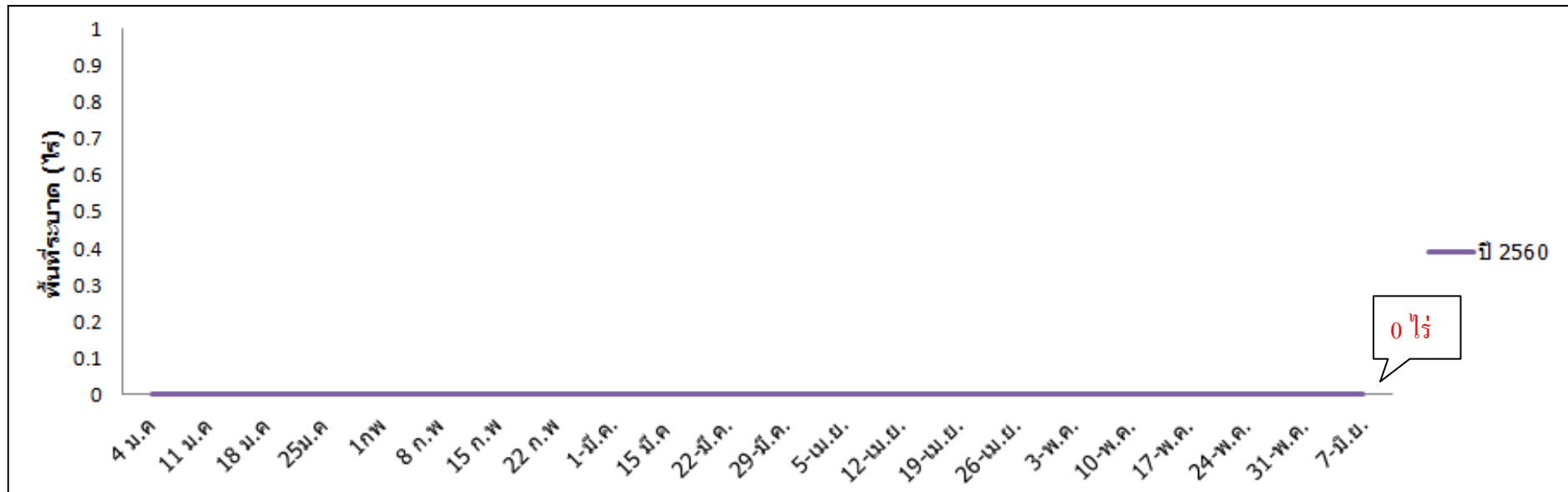
๒. การพ่นสารฆ่าแมลงไม่ควรจะพ่นคลุมทั้งพื้นที่ควรจะพ่นเฉพาะจุด ที่มีเพลี้ยอ่อนระบาดอยู่เท่านั้น ทั้งนี้เพื่อหลีกเลี่ยง การทำลายแมลงที่เป็นประโยชน์และลดค่าใช้จ่าย สารฆ่าแมลงที่ใช้ได้ผลซึ่งควรเลือกใช้สารฆ่าแมลงชนิดใดชนิดหนึ่งพ่นกำจัด ดังนี้

- malathion (Malathion ๕๗% EC) อัตรา ๔๐ มิลลิลิตร ต่อน้ำ ๒๐ ลิตร หรือ
 - diazinon (Basudin ๖๐% EC) อัตรา ๑๕ มิลลิลิตร ต่อน้ำ ๒๐ ลิตร หรือ
 - betacyfluthrin (Bulldock ๒.๕% EC) อัตรา ๔๐ มิลลิลิตร ต่อน้ำ ๒๐ ลิตร หรือ
 - bifenthrin (Talstar ๑๐% EC) อัตรา ๒๐ มิลลิลิตร ต่อน้ำ ๒๐ ลิตร หรือ
 - carbaryl (Sevin ๘๕% WP) อัตรา ๕๐ กรัม ต่อน้ำ ๒๐ ลิตร
-

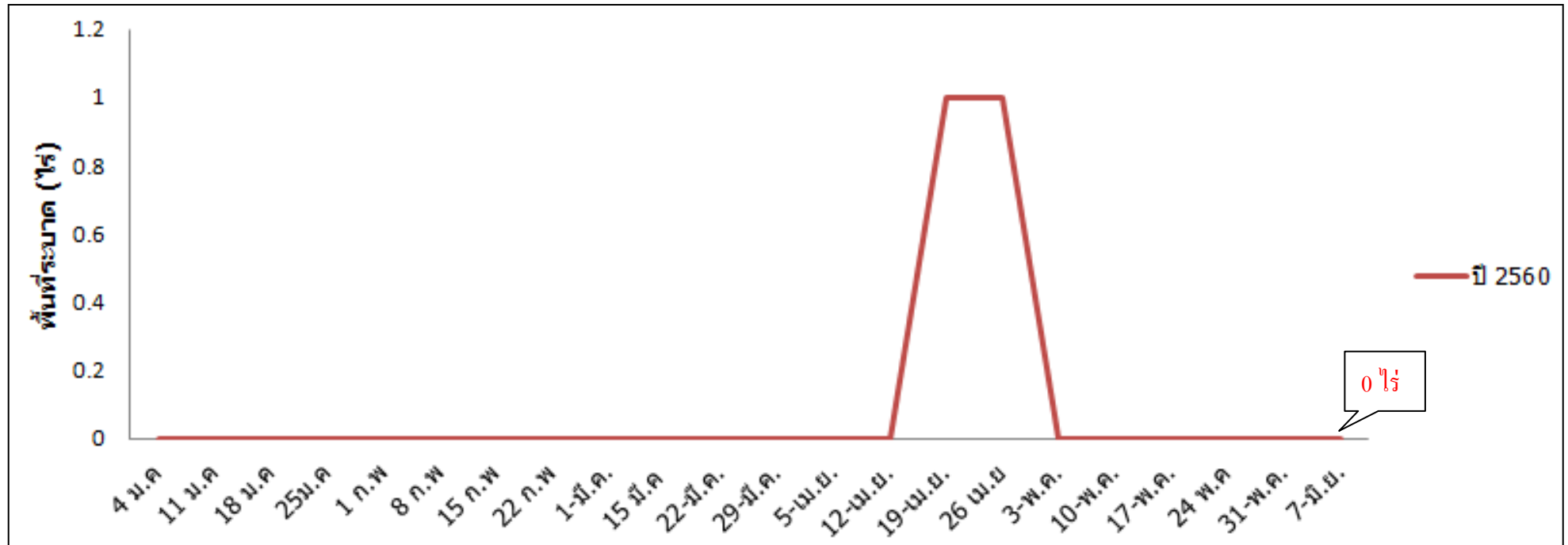
แผนภูมิแสดงการเปรียบเทียบการระบาดของหอนเจาะลำต้น / หอนเจาะฝัก
ปี ๒๕๖๐



แผนภูมิแสดงการเปรียบเทียบการระบาดของเชื้ออหิวาต์
ปี ๒๕๖๐



แผนภูมิแสดงการเปรียบเทียบการระบาดของไข้
ปี ๒๕๖๐





รายงานสถานการณ์ศัตรูมันสำปะหลัง

วันที่ ๗ มิถุนายน ๒๕๖๐

กลุ่มพยากรณ์และเตือนการระบาดของศัตรูพืช
กองส่งเสริมการอารักขาพืชและจัดการดินปุ๋ย

โทร. ๐ ๒๙๕๕ ๑๕๑๔ โทรสาร ๐ ๒๙๕๕ ๑๕๑๔

E-mail: Bio53@hotmail.com, doae_pmd@hotmail.com



๑. สถานการณ์ศัตรูมันสำปะหลัง

จากรายงานของสำนักงานเกษตรจังหวัด ๕๕ จังหวัด ณ วันที่ ๗ มิถุนายน ๒๕๖๐ พื้นที่มันสำปะหลังยืนต้น ๗,๔๓๓,๘๗๖ ไร่ ไม่พบการระบาดของศัตรูมันสำปะหลัง

เพลี้ยแป้งมันสำปะหลัง

ไม่พบการระบาด

ไรแดงมันสำปะหลัง

ไม่พบการระบาด

โรคโคนเน่า - หัวเน่ามันสำปะหลัง

ไม่พบการระบาด

๒. การดำเนินงานควบคุมการระบาด

๒.๑ รมรณรงค์ควบคุมศัตรูมันสำปะหลังโดยวิธีผสมผสานในพื้นที่ระบาดอย่างต่อเนื่อง

๒.๒ กองส่งเสริมการอารักขาพืชและจัดการดินปุ๋ย ประสานและติดตามสถานการณ์ศัตรูมันสำปะหลัง ภายใต้กิจกรรมแปลงติดตามเผ่าระวังศัตรูพืช (แปลงติดตามสถานการณ์ศัตรูมันสำปะหลัง) ในพื้นที่ ๔๑ จังหวัด ได้แก่ จังหวัดลพบุรี ชัยนาท สระบุรี ชลบุรี ระยอง จันทบุรี ฉะเชิงเทรา ปราจีนบุรี สระแก้ว นครราชสีมา บุรีรัมย์ สุรินทร์ ศรีสะเกษ อุบลราชธานี ยโสธร ชัยภูมิ บึงกาฬ ขอนแก่น อุดรธานี เลย หนองคาย มหาสารคาม ร้อยเอ็ด กาฬสินธุ์ สกลนคร นครพนม มุกดาหาร ลำปางแพร่ พะเยา เชียงราย นครสวรรค์ อุทัยธานี กำแพงเพชร ตาก สุโขทัย พิษณุโลก พิจิตร เพชรบูรณ์ ราชบุรี และจังหวัดกาญจนบุรี

๒.๓ ศูนย์จัดการศัตรูพืชชุมชนในพื้นที่เสี่ยง เตรียมพร้อมเพื่อรับมือกับสถานการณ์การระบาดโรครากเน่า - โคนเน่ามันสำปะหลัง ในช่วงฤดูฝน

๓. การคาดการณ์

จากข้อมูลสภาพภูมิอากาศ กรมอุตุนิยมวิทยาล่วงหน้า ๗ วัน (๗ - ๑๓ มิถุนายน ๒๕๖๐) มีฝนฟ้าคะนอง ร้อยละ ๓๐ - ๘๐ ของพื้นที่ อุณหภูมิ ๒๓ - ๓๗ องศาเซลเซียส เนื่องจากมีฝนตกต่อเนื่องในทั่วทุกภาค สภาพอากาศเหมาะสมต่อการระบาดของเพลี้ยแป้งมันสำปะหลัง และไรแดงมันสำปะหลัง ส่วนโรคโคนเน่า - หัวเน่ามันสำปะหลัง ดังนั้น ขอให้เกษตรกรเกษตรกรควรเผ่าระวังในพื้นที่ที่มีน้ำท่วมขัง และดินที่มีการระบายน้ำไม่ดี หรือพื้นที่ปลูกมันสำปะหลัง พันธุ์อ่อนแอต่อโรค เช่น ซีเอ็มอาร์ ๔๓ - ๐๘ - ๘๙ (เกษตรกรนิยมเรียก เบอร์ ๘๙)

๔. คำแนะนำในการควบคุมการระบาด

๔.๑ เพลี้ยแป้งมันสำปะหลัง

๑) หลีกเสี่ยงการปลูกมันสำปะหลังในช่วงฤดูแล้ง และไถตากดินอย่างน้อย ๒ สัปดาห์

๒) แช่ท่อนพันธุ์ด้วยสารเคมีก่อนปลูก ๕ - ๑๐ นาที

- ไทอะมีโทแซม (thiamectoxam) ๒๕% WG อัตรา ๔ กรัม ต่อน้ำ ๒๐ ลิตร

- อิมิดาโคลพริด (imidacloprid) ๗๐% WG อัตรา ๔ กรัม ต่อน้ำ ๒๐ ลิตร

- ไดโนทีฟูแรน (dinotefuran) ๑๐% WG อัตรา ๔ กรัม ต่อน้ำ ๒๐ ลิตร

๓) สำรวจแปลงทุกสัปดาห์ ถ้าพบเพลี้ยมันสำปะหลัง ให้ตัดยอดหรือถอนต้นออกไปเผาทำลายนอกแปลง

๔) ใช้ศัตรูธรรมชาติควบคุมเพลี้ยแป้ง

- ปล่อยแตนเบียน *Anagyrus lopezi* ในอัตรา ๒๐๐ ตัว ต่อไร่
 - ปล่อยแมลงช้างปีกใส อัตรา ๒๐๐ - ๕๐๐ ไร่ ต่อไร่
 - อนุรักษ์ศัตรูธรรมชาติอื่นๆ เช่น ตัวง่าตัวหัว ตัวง่าครีพโตลิมีส และผีเสื้อหางติ่งตัวหัว
- ๕) หลีกเลี่ยงการใช้สารเคมีโดยไม่จำเป็นทุกชนิด เพื่ออนุรักษ์ศัตรูธรรมชาติ เช่น ตัวหัว และตัวเบียน

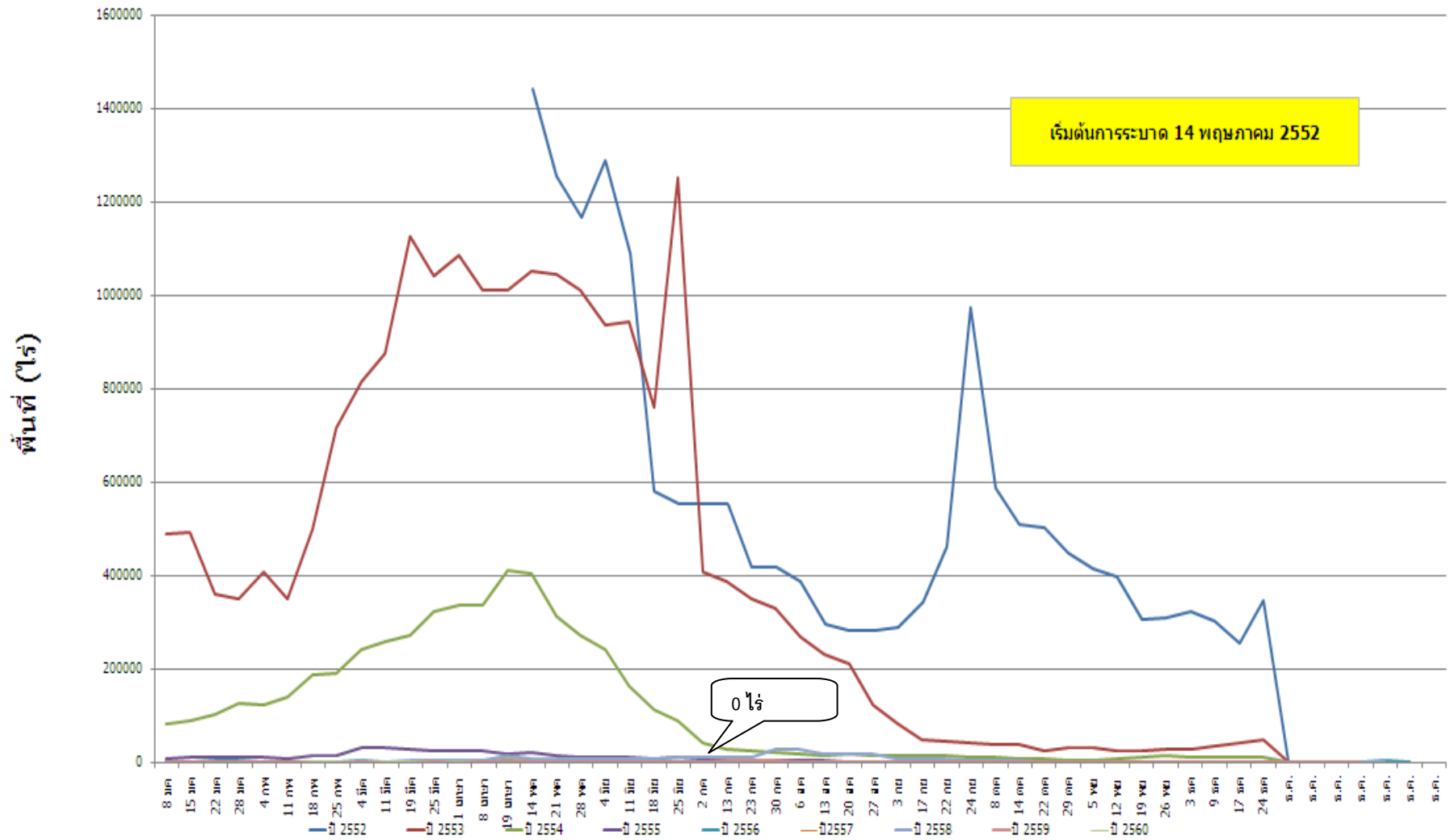
๔.๒ ไรแดงมันสำปะหลัง

- ๑) หลีกเลี่ยงการปลูกมันสำปะหลังในช่วงฤดูแล้ง หรือฝนทิ้งช่วงเป็นระยะเวลาานาน
- ๒) สำรวจแปลงทุกสัปดาห์ ถ้าพบการทำลายของไรแดงมันสำปะหลัง ให้เก็บยอดใบที่ถูกทำลาย ไปเผาทำลาย นอกแปลง
- ๓) อนุรักษ์ศัตรูธรรมชาติ เช่นตัวง่าตัวหัว *Stethorus* spp. และไรตัวหัว *Amblyseius longispinosus*
- ๔) หากมีความจำเป็นต้องใช้สารเคมี ใช้สารเคมี amitraz ๒๐ % EC อัตรา ๕๐ มิลลิลิตร ต่อน้ำ ๒๐ ลิตร ให้พ่นเฉพาะจุดบริเวณที่พบไรแดงมันสำปะหลัง และไม่ควรรพ่นเกิน ๒ ครั้ง

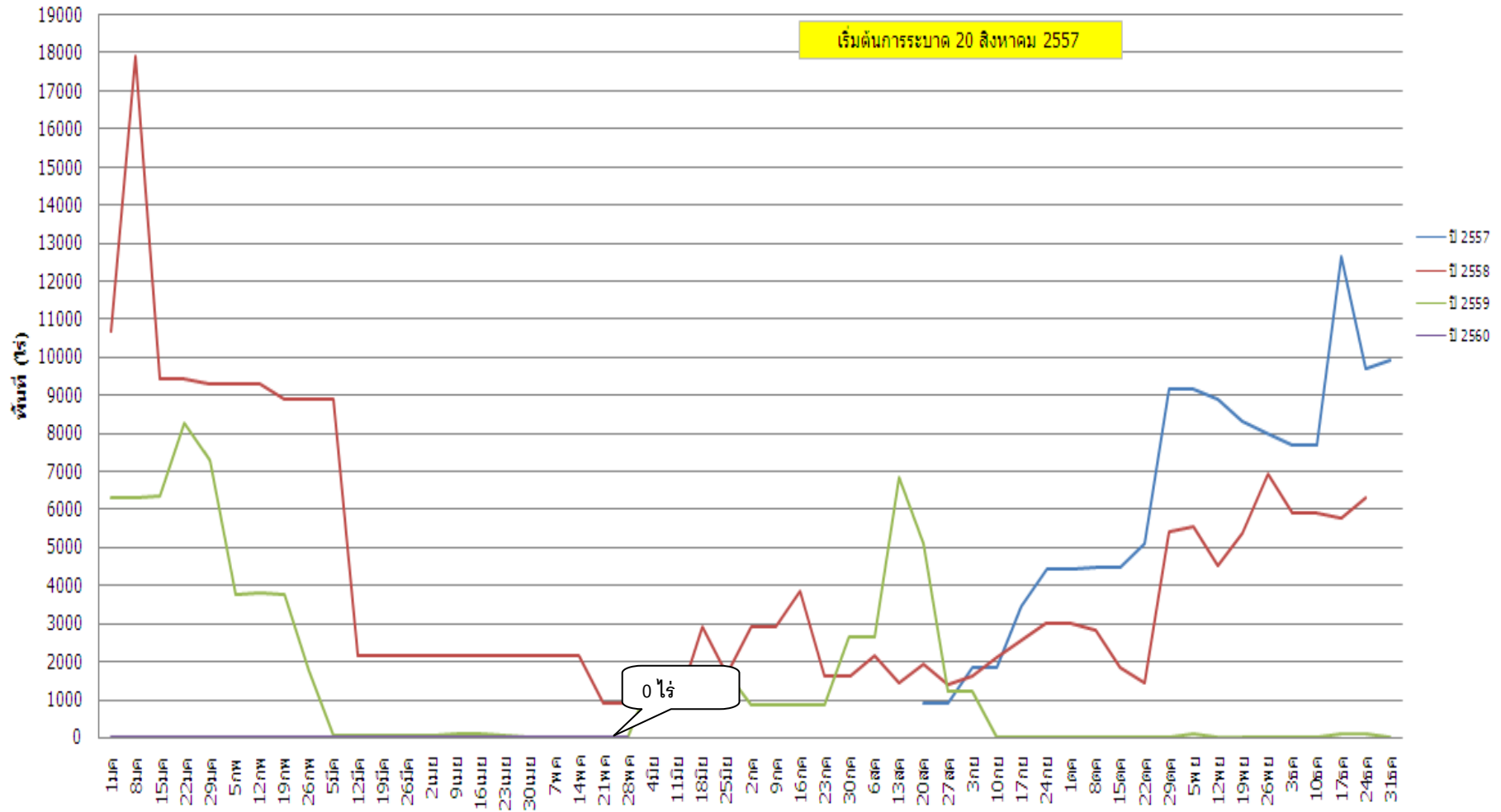
๔.๓ ปัญหาโคนเน่า - หัวเน่ามันสำปะหลัง

- ๑) ก่อนการปลูกเก็บเศษหญ้า หรือเศษซากมันสำปะหลังเผาทำลายทิ้ง และไถตากดินอย่างน้อย ๒ สัปดาห์ ใช้เชื้อราไตรโคเดอร์มาผสมปุ๋ยหมัก หรือปุ๋ยคอก หว่านเตรียมดินก่อนการเพาะปลูก
- ๒) แช่ท่อนพันธุ์ด้วยสารป้องกันกำจัดเชื้อรา metalaxyl อัตรา ๒๐ - ๔๐ กรัม ต่อน้ำ ๒๐ ลิตร และสามารถผสมกับสารเคมีป้องกันกำจัดเพลี้ยแป้งได้ หรือแช่ท่อนพันธุ์ด้วยเชื้อราไตรโคเดอร์มา
- ๓) สำรวจแปลงทุกสัปดาห์ ถ้าพบโรคโคนเน่า - หัวเน่ามันสำปะหลัง ให้โรยปูนขาว หรือเชื้อราไตรโคเดอร์มา ห่างจากต้นประมาณ ๑ เมตร หรือใช้สารเคมี Fosetyl - aluminum อัตรา ๕๐ กรัม ต่อน้ำ ๒๐ ลิตร ราดบริเวณโคนต้น ต้นละ ๓๐๐ มิลลิลิตร

พื้นที่การระบาดของเพลี้ยแป้งมันสำปะหลัง ปี 2552 - 2560



พื้นที่การระบาดของปัญหาโคนเน่า-หัวเน่า มันสำปะหลัง ปี 2557 - 2560





รายงานสถานการณ์ศัตรูอ้อย

วันที่ ๗ มิถุนายน ๒๕๖๐

กลุ่มพยากรณ์และเตือนการระบาดของศัตรูพืช
กองส่งเสริมการอารักขาพืชและจัดการดินปุ๋ย

โทร. ๐ ๒๙๕๕ ๑๕๑๔ โทรสาร ๐ ๒๙๕๕ ๑๕๑๔

E-mail: Bio53@hotmail.com, doae_pmd@hotmail.com



๑.สถานการณ์ศัตรูอ้อย

จากรายงานของสำนักงานเกษตรจังหวัด ๔๘ จังหวัด ณ วันที่ ๗ มิถุนายน ๒๕๖๐ พื้นที่อ้อยยืนต้น ๕,๖๐๓,๘๕๒ ไร่ พบการระบาดของศัตรูอ้อย ๑ ชนิด คือ โรคใบขาวอ้อย จำนวน ๒,๔๓๖ ไร่ คิดเป็นร้อยละ ๐.๐๔๓ ของพื้นที่ปลูก

หนอนกออ้อย *

ไม่พบการระบาด

ด้วงหนวดยาวอ้อย **

ไม่พบการระบาด

โรคใบขาวอ้อย ***

พบการระบาดในพื้นที่ ๕ จังหวัด ได้แก่ จังหวัดนครราชสีมา ขอนแก่น มหาสารคาม มุกดาหาร และจังหวัดกาฬสินธุ์ การระบาดอยู่ในระดับรุนแรง จำนวน ๑,๙๓๖ ไร่ และระดับไม่รุนแรง ๕๐๐ ไร่ รวม ๒,๔๓๖ ไร่ คิดเป็นร้อยละ ๐.๐๔๓ ของพื้นที่ปลูก การระบาดเพิ่มขึ้น ๒,๓๙๙ ไร่ (สัปดาห์ที่ผ่านมา ๓๗ ไร่)

๒.การดำเนินงานควบคุมการระบาด

๒.๑ รมรณรงค์ควบคุมศัตรูอ้อยโดยวิธีผสมผสานในพื้นที่ที่อาจเกิดการระบาดของศัตรูอ้อย ประสานความร่วมมือกับหน่วยงานที่เกี่ยวข้อง ทั้งหน่วยงานภาครัฐ และสำนักงานคณะกรรมการอ้อยและน้ำตาลทราย เตรียมความพร้อมเพื่อรับมือกับสถานการณ์การระบาดของศัตรูอ้อยในพื้นที่เสี่ยง เพื่อป้องกันก่อนเกิดการระบาด

๒.๒ เจ้าหน้าที่สำนักงานเกษตรอำเภอแก้งสนามนาง และเจ้าหน้าที่กลุ่มอารักขาพืช จังหวัดนครราชสีมา ร่วมกับเจ้าหน้าที่โรงงานน้ำตาลราชสีมา อำเภอแก้งสนามนาง ลงพื้นที่ตรวจสอบพร้อมทั้งให้คำแนะนำในการป้องกันกำจัดโรคใบขาวอ้อยในเบื้องต้นแล้ว

๓. การคาดการณ์

จากข้อมูลสภาพภูมิอากาศ กรมอุตุนิยมวิทยาล่วงหน้า ๗ วัน (๗ - ๑๓ มิถุนายน ๒๕๖๐) มีฝนฟ้าคะนองร้อยละ ๓๐ - ๘๐ ของพื้นที่ อุณหภูมิ ๒๓ - ๓๗ องศาเซลเซียส จากข้อมูลแปลงติดตามสถานการณ์ศัตรูอ้อย ในพื้นที่ ๒๐ จังหวัด ได้แก่ จังหวัดอ่างทอง ลพบุรี สระบุรี สระแก้ว นครราชสีมา บุรีรัมย์ สุรินทร์ อุบลราชธานี ขอนแก่น อุดรธานี มหาสารคาม กาฬสินธุ์ สกลนคร มุกดาหาร นครสวรรค์ อุทัยธานี กำแพงเพชร พิจิตร ราชบุรี และจังหวัดเพชรบูรณ์ พบว่าหลายพื้นที่ในภาคตะวันออกเฉียงเหนือ ภาคกลาง มีสภาพแวดล้อมเหมาะต่อการระบาดของโรคใบขาวอ้อย ดังนั้น ในช่วงนี้ ขอให้เกษตรกรหมั่นสำรวจแปลงอย่างสม่ำเสมอ หากพบการระบาดให้รีบแจ้งเจ้าหน้าที่สำนักงานเกษตรจังหวัด และสำนักงานเกษตรอำเภอ เพื่อดำเนินการควบคุมในทันที

๔. คำแนะนำในการควบคุมการระบาด

๔.๑ หนอนกออ้อย

- ๑) ปลูกอ้อยพันธุ์ที่มีความต้านทานหนอนกอ เช่น เอฟ ๑๕๖ อู๋ทอง ๑ และ เค ๘๔ - ๒๐๐
- ๒) ใถ่ทำลายตออ้อย เพื่อกำจัดหนอนและดักแด้ที่อยู่ในตออ้อย
- ๓) ลดการใช้ปุ๋ยไนโตรเจนในระยะเริ่มปลูก
- ๔) สำรวจแปลงอ้อยอย่างสม่ำเสมอ อย่างน้อยสัปดาห์ละ ๑ ครั้ง
- ๕) ใช้ศัตรูธรรมชาติ

- ปล่อยแทนเบียนหนองโคที่เซีย อัตรา ๑๐๐ - ๕๐๐ ตัว ต่อไร่ เมื่อพบหนองปล่อยทุก ๗ วัน จำนวน ๔ ครั้ง
- ปล่อยแทนเบียนไซตรีโคแกรมมา อัตรา ๒๐,๐๐๐ ตัว ต่อไร่ เมื่ออ้อยอายุ ๒ เดือนปล่อยทุก ๑๕ วัน จำนวน ๒ ครั้ง
- ปล่อยแมลงหางหนีบ อัตรา ๕๐๐ ตัว ต่อไร่

๖) ใช้สารเคมี

- พ่นด้วยสาร เดลต้าเมทริน อัตรา ๒๐ มิลลิลิตร ต่อน้ำ ๒๐ ลิตร นีดพ่น ๒ ครั้ง ห่างกันครั้งละ ๑๕ วัน
- พ่นด้วยสารไซเปอร์เมทรินอัตรา ๑๕ - ๓๐ มิลลิลิตร ต่อน้ำ ๒๐ ลิตร

๗) พ่นด้วย บีโตเลียมออยส์ (๘๓.๙ % อีซี) ๑๐๐ มิลลิลิตร ต่อน้ำ ๒๐ ลิตร ควรพ่นก่อนการปล่อยแทนเบียนหนองหรือแทนเบียนไซประมาณ ๑๐ - ๑๕ วัน

๔.๒ ดั่วงหนวดยาว

๑) ขณะที่ทำการไถแปลงอ้อย ควรเดินเก็บหนองตามรอยไถ ๑ - ๒ ครั้ง ก่อนปลูกอ้อย ส่งเสริมให้เกษตรกรนำตัวหนองไปประกอบอาหาร

๒) ปลูกพืชหมุนเวียน เช่น ปลูกมันสำปะหลัง หรือสับปะรด

๓) หลังวางท่อนพันธุ์ พ่นด้วยเชื้อราเมตตาไรเซียมแล้วทำการกลบ สามารถป้องกันตัวหนองได้ประมาณ ๑ ปี กรณีที่ไม่มีตัวหนองเข้าทำลายอ้อย แต่หากมีหนองได้รับเชื้อราเข้าทำลาย เชื้อราสามารถกระจายต่อไปได้เรื่อย ๆ จากตัวหนองที่ตาย

๔) พ่นบริเวณร่องด้วยสารฟิโพนิล ๕ % เอสซี อัตรา ๘๐ มิลลิลิตร ต่อน้ำ ๒๐ ลิตร แล้วกลบดิน

๕) ในช่วงปลายเดือนมีนาคม - เดือนเมษายนของทุกปี ดั่วงหนวดยาวอ้อยเริ่มออกจากดักแด้มาเป็นตัวเต็มวัย ใช้วิธีขุดหลุมดักจับ โดยตัวเมียจะปล่อยสารล่อทางเพศ ตัวผู้เดินตามเมื่อตกลงไปในหลุมจะไม่สามารถขึ้นมาได้ และควรรองกันหลุมด้วยพลาสติกเพื่อป้องกันการวางไข่ของดั่วงหนวดยาวได้

๔.๓ โรคใบขาวอ้อย

๑) ใช้พันธุ์ต้านทานหรือพันธุ์ที่พบเป็นโรคน้อยที่สุด โดยคัดเลือกที่สมบูรณ์ ตัดยอดทิ้งไว้ ๒ - ๔ สัปดาห์ หน่อหรือตาข้างที่แตกออกมามีใบสีขาว ไม่นำกอนั้นมาทำพันธุ์

๒) ทำแปลงพันธุ์อ้อยโดย คัด - แช่วท่อนพันธุ์อ้อยในน้ำร้อน ๕๒ องศาเซลเซียส นาน ๒ ชั่วโมงก่อนปลูก

๓) เตรียมท่อนพันธุ์โดยใช้ท่อนพันธุ์ที่มีคุณภาพ ปลอดโรค จากแปลงพันธุ์ที่เตรียมไว้ ถ้าไม่สามารถเตรียมแปลงพันธุ์ ควรซื้อพันธุ์จากพื้นที่ที่ไม่มีการระบาด เช่น พื้นที่ในเขตชลประทานที่เป็นดินเหนียวหรือพื้นที่ปลอดโรค

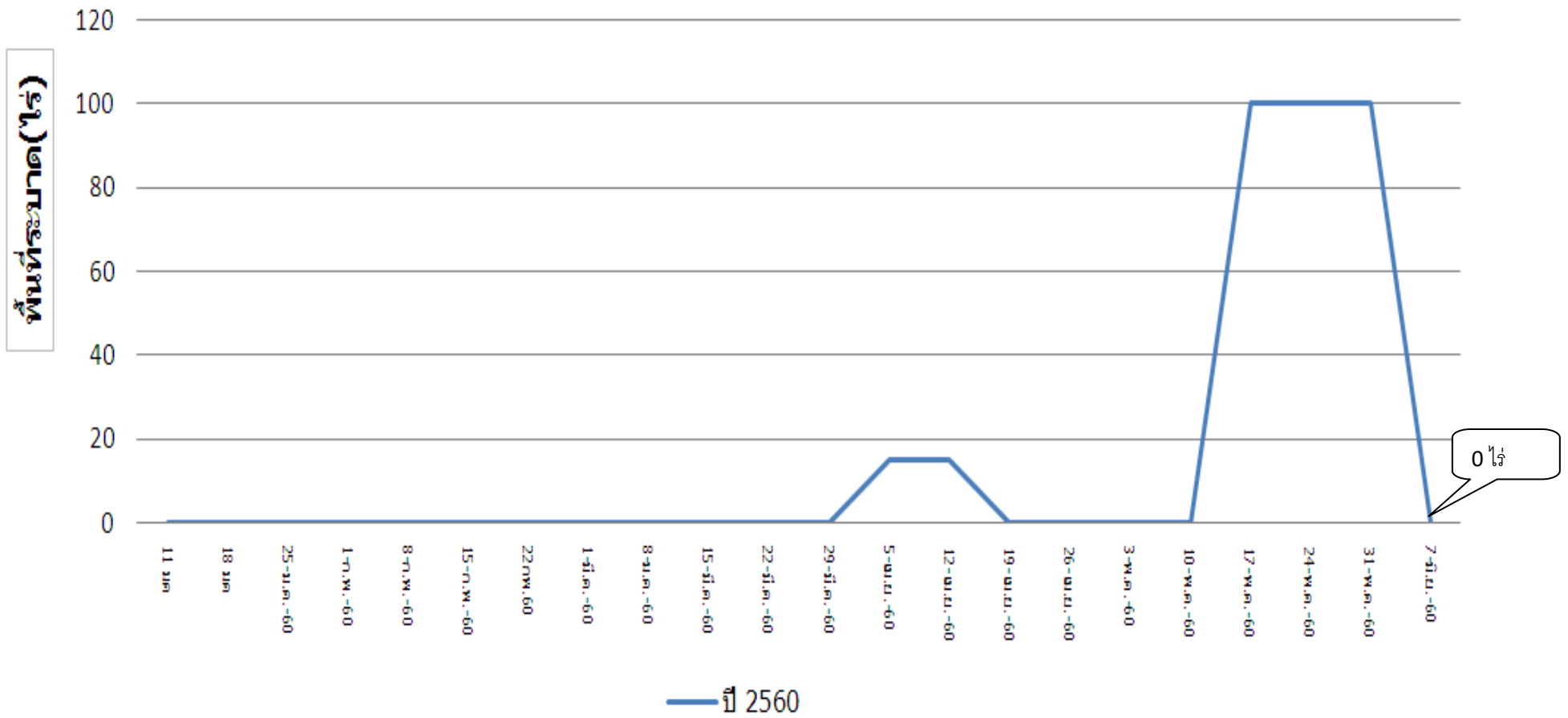
๔) ปลูกอ้อยข้ามแล้งเพื่อหลีกเลี่ยงแมลงพาหะซึ่งมีมากในฤดูฝน โดยปลูกในเดือน ตุลาคม - ธันวาคม ในภาคตะวันออกเฉียงเหนือ และเดือนมีนาคม - เดือนสิงหาคม ในภาคตะวันตก

๕) ปลูกพืชหมุนเวียนโดยเฉพาะพื้นที่ที่เหมาะสมแก่การปลูกพืชเศรษฐกิจต่าง ๆ เช่น ข้าวโพด ข้าวฟ่าง ถั่วเหลือง ถั่วเขียว ฯลฯ

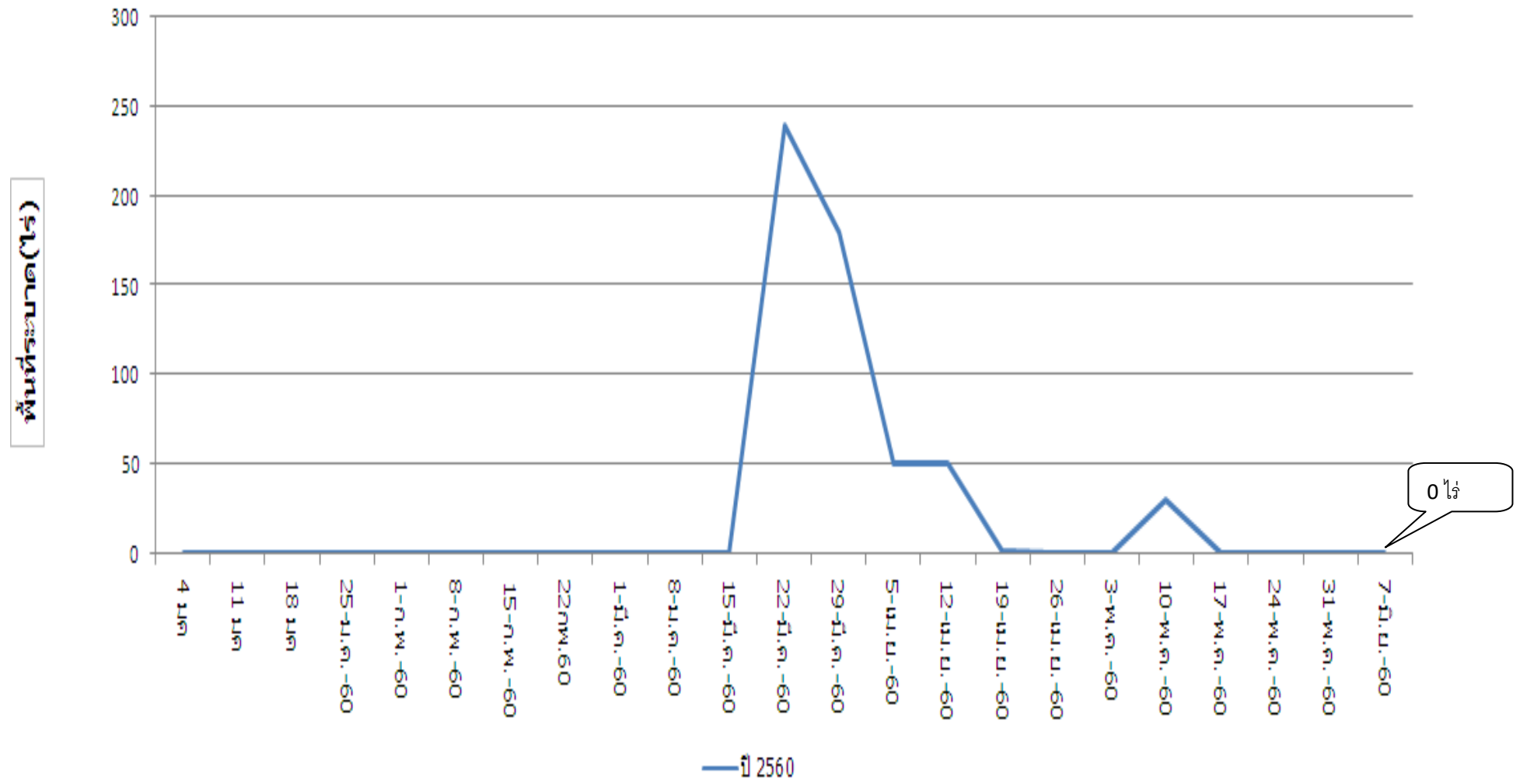
๖) ปลูกพืชบำรุงดินเพื่อตัดวงจรการระบาดของโรค เช่น ถั่วมะแฮะ ถั่วพรี้า ถั่วเขียว ปอเทือง ฯลฯ

๗) สร้างความร่วมมือในการกำจัดโรคใบขาวอย่างต่อเนื่องตลอดฤดูการผลิต ไปจนกว่าโรคใบขาวจะหมดไป

พื้นที่การระบาดหนองกออ้อย ปี 2560



พื้นที่การระบาดด้วยหน่วยยาวอ้อย ปี 2560



พื้นที่การระบาดโรคใบขาวอ้อย ปี 2560

