



รายงานสถานการณ์ศัตรูข้าวโพด

วันที่ ๒๕ มกราคม ๒๕๖๐

กลุ่มพยากรณ์และเตือนการระบาดของศัตรูพืช
กองส่งเสริมการอารักขาพืชและจัดการดินปุ๋ย
โทร. ๐๒-๙๕๕๑๕๑๔ โทรสาร ๐๒-๙๕๕๑๕๑๔



E-mail: Bio53@hotmail.com, doae_pmd@hotmail.com

๑. สถานการณ์ศัตรูข้าวโพด

พื้นที่ปลูกตามรายงานของสำนักงานเกษตรจังหวัด ณ วันที่ ๒๕ มกราคม ๒๕๖๐ จำนวน ๓๘ จังหวัด มีพื้นที่ปลูกข้าวโพด ๑๗๐,๖๗๒ ไร่ อยู่ในระยะเจริญเติบโตทางลำต้นและใบ จำนวน ๗๓,๕๐๑ ไร่ และระยะออกดอกติดฝัก จำนวน ๙๗,๑๗๑ ไร่ สถานการณ์ศัตรูข้าวโพด ในสัปดาห์นี้ ไม่พบการระบาดของศัตรูข้าวโพด

๒. การดำเนินงานควบคุมการระบาด

๒.๑ เจ้าหน้าที่กลุ่มพยากรณ์และเตือนการระบาดของศัตรูพืช กองส่งเสริมการอารักขาพืชและจัดการดินปุ๋ย ประสานงานติดตามสถานการณ์ศัตรูพืช ภายใต้กิจกรรมแปลงติดตามเฝ้าระวังศัตรูพืชเพื่อติดตามสถานการณ์ในพื้นที่เสี่ยงต่อการระบาดของศัตรูข้าวโพด

๒.๒ ประชาสัมพันธ์แจ้งจังหวัดผ่านเว็บไซต์กรมส่งเสริมการเกษตร กองส่งเสริมการอารักขาพืชและจัดการดินปุ๋ย และแอปพลิเคชัน ProtecPlant

๓. การคาดการณ์

สภาพอากาศจากกรมอุตุนิยมวิทยา ในช่วงระหว่างวันที่ ๒๔ - ๓๐ มกราคม ๒๕๖๐

ภาคเหนือ อุณหภูมิต่ำสุด ๑๒ - ๑๘ องศาเซลเซียส สูงสุด ๒๗ - ๓๐ องศาเซลเซียส

ภาคตะวันออกเฉียงเหนือ อุณหภูมิต่ำสุด ๑๒ - ๒๐ องศาเซลเซียส สูงสุด ๒๘ - ๓๓ องศาเซลเซียส

ภาคกลางและภาคตะวันออก อุณหภูมิต่ำสุด ๑๙ - ๒๓ องศาเซลเซียส สูงสุด ๓๐ - ๓๓ องศาเซลเซียส

ภาคใต้ อุณหภูมิต่ำสุด ๒๐ - ๒๕ องศาเซลเซียส สูงสุด ๒๘ - ๓๓ องศาเซลเซียส มีฝนบางแห่ง ร้อยละ ๔๐ - ๗๐ ของพื้นที่

สภาพอากาศในพื้นที่ภาคเหนือ ภาคตะวันออกเฉียงเหนือ ภาคกลาง และภาคตะวันออก ไม่มีฝน เหมาะต่อการระบาดของศัตรูข้าวโพด โดยเฉพาะเพลี้ยอ่อนข้าวโพด หนอนเจาะลำต้นข้าวโพด และหนอนเจาะฝักข้าวโพด เกษตรกรควรหมั่นสำรวจแปลงอย่างสม่ำเสมอ หากพบการระบาดให้รีบแจ้งเจ้าหน้าที่สำนักงานเกษตรอำเภอในพื้นที่ เพื่อดำเนินการควบคุมโดยทันที

๔. คำแนะนำในการควบคุมการระบาด

๔.๑ หนอนเจาะลำต้น/หนอนเจาะฝักข้าวโพด

กรณีหนอนเจาะลำต้น

- ใช้ศัตรูธรรมชาติในการป้องกันกำจัด ได้แก่ แตนเบียนไข่ *Trichogramma* spp. แมลงหางหนีบ และแมลงช้าง
- เลือกพันธุ์ข้าวโพดที่ค่อนข้างจะต้านทานต่อหนอนเจาะลำต้น เช่น พันธุ์สุวรรณ ๑ หรือพันธุ์สุวรรณ ๒
- ใช้สารฆ่าแมลงช่วยป้องกันกำจัด ได้แก่ triflumuron (Alsystem ๒๕%WP) ในอัตรา ๓๐ กรัม หรือ teflubenzuron (Z-Killer ๕% EC) ในอัตรา ๒๐ มิลลิลิตร หรือ chlorfluazuron (Atabron ๕% EC) ในอัตรา ๒๐ มิลลิลิตร หรือ deltamethrin (Decis ๓% EC) ในอัตรา ๑๐ มิลลิลิตร หรือ cypermethrin (Ripcord ๑๕% EC) ในอัตรา ๘ มิลลิลิตร ต่อน้ำ ๒๐ ลิตร fipronyl (Ascend ๕% SC เป็นต้น

กรณีหนอนเจาะฝักข้าวโพด

๑. ใช้ศัตรูธรรมชาติในการป้องกันกำจัด ได้แก่ แตนเบียนไข่ *Trichogramma* spp. และแมลงเบียนของหนอนเจาะฝักข้าวโพดมี ๓ ชนิด คือ *Exoristaxanthaspis* Wiedemann, *Eucarcelia illota* (Tachinidae, Order Diptera) แตนเบียนหนอน (Braconid) *Chelonus* sp. (Braconidae, Order Hymenoptera) แมลงช้าง ซึ่งเป็นตัวห้ำของหนอนเจาะ

๒. ควรหมั่นตรวจดูว่ามีหนอนระบาดหรือไม่ หากจำเป็นต้องพ่นสารฆ่าแมลง ควรใช้ในระยะเวลาหนอนยังเล็กอยู่ จึงจะได้ผลดี สารฆ่าแมลงที่ใช้ได้ผลดีมีหลายชนิด ได้แก่ fipronil (Ascend ๕% SC) อัตรา ๒๐ มิลลิลิตรต่อน้ำ ๒๐ ลิตร หรือ bifenthrin (Talstar ๑๐% EC) อัตรา ๓๐ มิลลิลิตรต่อน้ำ ๒๐ ลิตร หรือ flufenoxuron (Cascade ๕% EC) อัตรา ๒๐ มิลลิลิตรต่อน้ำ ๒๐ ลิตร

๔.๒ เพลี้ยอ่อนข้าวโพด

๑. อนุรักษ์แมลงศัตรูธรรมชาติบางชนิดที่ป้องกันกำจัดได้ เช่น ladybird, syrphid fly และ earwigs คอยช่วยลดปริมาณ เพลี้ยอ่อนอยู่แล้วตามธรรมชาติ

๒. การพ่นสารฆ่าแมลงไม่ควรจะพ่นคลุมทั้งพื้นที่ควรจะพ่นเป็นจุด ๆ ที่มีเพลี้ยอ่อนระบาดอยู่เท่านั้น ทั้งนี้เพื่อหลีกเลี่ยง การทำลายแมลงที่เป็นประโยชน์และลดค่าใช้จ่าย สารฆ่าแมลงที่ใช้ได้ผลซึ่งควรเลือกใช้สารฆ่าแมลงชนิดใดชนิดหนึ่งพ่นกำจัด ดังนี้ malathion (Malathion ๕๗% EC) อัตรา ๔๐ มิลลิลิตรต่อน้ำ ๒๐ ลิตร หรือ diazinon (Basudin ๖๐% EC) อัตรา ๑๕ มิลลิลิตรต่อน้ำ ๒๐ ลิตร หรือ betacyfluthrin (Bulldock ๒.๕% EC) อัตรา ๔๐ มิลลิลิตรต่อน้ำ ๒๐ ลิตร หรือ bifenthrin (Talstar ๑๐% EC) อัตรา ๒๐ มิลลิลิตรต่อน้ำ ๒๐ ลิตร หรือ carbaryl (Sevin ๘๕% WP) อัตรา ๕๐ กรัมต่อน้ำ ๒๐ ลิตร

หมายเหตุ จังหวัดที่มีข้อมูลพื้นที่ปลูกข้าว ๓๘ จังหวัด ๓๓๗ ตำบล

*หนอนเจาะลำต้น/หนอนเจาะฝัก ข้าวโพด

จังหวัดที่มีรายงานข้อมูล ๑๑ จังหวัด ๕๖ ตำบล คิดเป็นร้อยละ ๒๘.๙๕ และ ๑๖.๖๒ ตามลำดับ

จังหวัดที่ไม่มีรายงานข้อมูล ๒๗ จังหวัด ๒๘๑ ตำบล คิดเป็นร้อยละ ๗๑.๐๕ และ ๘๓.๓๘ ตามลำดับ

**เพลี้ยอ่อนข้าวโพด

จังหวัดที่มีรายงานข้อมูล ๑๒ จังหวัด ๕๖ ตำบล คิดเป็นร้อยละ ๓๑.๕๘ และ ๑๖.๖๒ ตามลำดับ

จังหวัดที่ไม่มีรายงานข้อมูล ๒๖ จังหวัด ๒๘๑ ตำบล คิดเป็นร้อยละ ๖๘.๔๒ และ ๘๓.๓๘ ตามลำดับ

***ด้กแตนข้าวโพด

จังหวัดที่มีรายงานข้อมูล ๑๒ จังหวัด ๖๓ ตำบล คิดเป็นร้อยละ ๓๑.๕๘ และ ๑๘.๖๙ ตามลำดับ

จังหวัดที่ไม่มีรายงานข้อมูล ๒๖ จังหวัด ๒๗๔ ตำบล คิดเป็นร้อยละ ๖๘.๔๒ และ ๘๑.๓๑ ตามลำดับ

อ้างอิงข้อมูล : สำนักวิจัยและพัฒนาอารักขาพืช กรมวิชาการเกษตร, ๒๕๖๐

รายละเอียดเพิ่มเติม ในรายงานสถานการณ์การระบาดของศัตรูพืช ทาง <http://www.doae.go.th/> หรือ <http://www.ppsf.doae.go.th>



รายงานสถานการณ์ศัตรูมันสำปะหลัง

วันที่ ๒๕ มกราคม ๒๕๖๐

กลุ่มพยากรณ์และเตือนการระบาดของศัตรูพืช
กองส่งเสริมการอารักขาพืชและจัดการดินปุ๋ย

โทร. ๐ ๒๙๕๕ ๑๕๑๔ โทรสาร ๐ ๒๙๕๕ ๑๕๑๔

E-mail: Bio53@hotmail.com, doae_pmd@hotmail.com



๑.สถานการณ์ศัตรูมันสำปะหลัง

จากรายงานของสำนักงานเกษตรจังหวัด ๕๔ จังหวัด ณ วันที่ ๒๕ มกราคม ๒๕๖๐ พื้นที่มันสำปะหลังยืนต้น ๘,๐๒๗,๘๕๙ ไร่ พบการระบาดของศัตรูมันสำปะหลัง ๒ ชนิด คือ เพลี้ยแป้งมันสำปะหลัง และปัญหาโคนเน่า - หัวเน่า มันสำปะหลัง จำนวน ๑๔๒ ไร่ คิดเป็นร้อยละ ๐.๐๐๒ ของพื้นที่ยืนต้น

เพลี้ยแป้งมันสำปะหลัง *

พบการระบาด ในพื้นที่อำเภอนาดี จังหวัดปราจีนบุรี และ อำเภอสามชัย จังหวัดกาฬสินธุ์ ช่วงอายุ ๑ - ๔ เดือน จำนวน ๓๐ ไร่ ช่วงอายุ ๕ - ๘ เดือน จำนวน ๔๐ ไร่ และช่วงอายุมากกว่า ๘ เดือน จำนวน ๘๐ ไร่ รวมทั้งสิ้น ๑๕๐ ไร่ การระบาดเพิ่มขึ้น ๒๘ ไร่ (สัปดาห์ที่ผ่านมา ๑๒๒ ไร่) เนื่องจากในพื้นที่ที่ระบาดนั้นมีสภาพอากาศร้อน แห้งแล้ง ฝนทิ้งช่วงเป็นเวลานาน คิดเป็นร้อยละ ๐.๐๐๒ ของพื้นที่ยืนต้น

ไรแดงมันสำปะหลัง **

ไม่พบการระบาด

ปัญหาโคนเน่า - หัวเน่ามันสำปะหลัง ***

พบการระบาดในพื้นที่ อำเภอโกสุมพินคร จังหวัดกำแพงเพชร ในระดับไม่รุนแรง จำนวน ๒๐ ไร่ การระบาดคงที่ คิดเป็นร้อยละ ๐.๐๐๐๒ ของพื้นที่ยืนต้น

๒.การดำเนินงานควบคุมการระบาด

๒.๑ รมรณรงค์ควบคุมศัตรูมันสำปะหลังโดยวิธีผสมผสานในพื้นที่ระบาดอย่างต่อเนื่อง

๒.๒ กองส่งเสริมการอารักขาพืชและจัดการดินปุ๋ย มีแปลงติดตามสถานการณ์ศัตรูมันสำปะหลัง ในพื้นที่ ๒๕ จังหวัด ได้แก่ จังหวัดนครราชสีมา ชัยภูมิ บุรีรัมย์ สุรินทร์ อุบลราชธานี ขอนแก่น กาฬสินธุ์ อุดรธานี เลย เพชรบูรณ์ กำแพงเพชร นครสวรรค์ อุทัยธานี ชัยนาท ลพบุรี กาญจนบุรี ชลบุรี ฉะเชิงเทรา สระแก้ว ปราจีนบุรี สุพรรณบุรี เชียงใหม่ มหาสารคาม ตาก และจังหวัดพิษณุโลก

๒.๓ ศูนย์จัดการศัตรูพืชชุมชนในพื้นที่เสี่ยง เตรียมพร้อมเพื่อรับมือกับสถานการณ์การระบาดของเพลี้ยแป้ง และไรแดง มันสำปะหลัง ในช่วงฤดูแล้ง

๒.๔ เจ้าหน้าที่สำนักงานเกษตรจังหวัดปราจีนบุรี และจังหวัดกาฬสินธุ์ ได้ประสานงานกับศูนย์ส่งเสริมเทคโนโลยีการเกษตรด้านอารักขาพืช นำแตนเบียน *Anagyrus lopezi* และแมลงช้างปีกใส ไปปล่อยในพื้นที่ระบาด

๒.๕ เจ้าหน้าที่สำนักงานเกษตรอำเภอโกสุมพินคร และเจ้าหน้าที่กลุ่มอารักขาพืชสำนักงานเกษตรจังหวัดกำแพงเพชร ได้ลงตรวจสอบพื้นที่ที่พบปัญหาโคนเน่า - หัวเน่ามันสำปะหลัง พร้อมทั้งให้คำแนะนำทางวิชาการ ประชาสัมพันธ์และเตือนการระบาดในพื้นที่ใกล้เคียง

๓. การคาดการณ์

จากข้อมูลสภาพภูมิอากาศ จากกรมอุตุนิยมวิทยาล่วงหน้า ๗ วัน (๒๕ - ๓๑ มกราคม ๒๕๖๐) บริเวณภาคเหนือ ภาคตะวันออกเฉียงเหนือ ภาคกลาง และภาคตะวันออก มีหมอกในตอนเช้า อากาศหนาว อุณหภูมิจะลดลง ๒ - ๓ องศาเซลเซียส กลางวันอากาศร้อน แห้งแล้ง และมีลมแรง ซึ่งเป็นสภาพที่เหมาะสมต่อการระบาดของเพลี้ยแป้ง และไรแดงมันสำปะหลัง ดังนั้น เกษตรกรควรสำรวจแปลงปลูกอย่างสม่ำเสมอ โดยเฉพาะในพื้นที่ที่เคยเกิดการระบาดในฤดูกาลที่ผ่านมา หากพบการระบาด ดำเนินการควบคุมเพลี้ยแป้ง และไรแดงมันสำปะหลังทันที ส่วนปัญหาโคนเน่า - หัวเน่ามันสำปะหลัง นั้นถึงแม้ว่าจะเข้าสู่ช่วงฤดูแล้ง และปริมาณฝนลดลง แต่ให้เฝ้าระวังในพื้นที่ปลูกมันสำปะหลังที่มีระบบการให้น้ำ หรือพื้นที่ปลูกมันสำปะหลัง พันธุ์อ่อนแอต่อโรค เช่น ซีเอ็มอาร์ ๔๓ - ๐๘ - ๘๙ (เกษตรกรนิยมเรียก เบอร์ ๘๙) หรือพื้นที่ที่เคยเกิดปัญหาโคนเน่า - หัวเน่า มันสำปะหลัง

๔. คำแนะนำในการควบคุมการระบาด

๔.๑ เพลี้ยแป้งมันสำปะหลัง

- ๑) หลีกเลี่ยงการปลูกมันสำปะหลังในช่วงฤดูแล้ง และไถตากดินอย่างน้อย ๒ สัปดาห์
- ๒) แช่ท่อนพันธุ์ด้วยสารเคมีก่อนปลูก ๕ - ๑๐ นาที
 - ไทอะมีโทแซม (thiamectoxam) ๒๕% WG อัตรา ๔ กรัม ต่อน้ำ ๒๐ ลิตร
 - อิมิดาโคลพริด (imidacloprid) ๗๐% WG อัตรา ๔ กรัม ต่อน้ำ ๒๐ ลิตร
 - ไดโนทีฟูแรน (dinotefuran) ๑๐% WG อัตรา ๔ กรัม ต่อน้ำ ๒๐ ลิตร
- ๓) สำรวจแปลงทุกสัปดาห์ ถ้าพบเพลี้ยมันสำปะหลัง ให้ตัดยอดหรือถอนต้นออกไปเผาทำลายนอกแปลง
- ๔) ใช้ศัตรูธรรมชาติควบคุมเพลี้ยแป้ง
 - ปล่องแตนเบียน *Anagyrus lopezi* ในอัตรา ๒๐๐ ตัว ต่อไร่
 - ปล่องแมลงช้างปีกใส อัตรา ๒๐๐ - ๕๐๐ ไร่ ต่อไร่
 - อนุรักษ์ศัตรูธรรมชาติอื่นๆ เช่น ตัวง่าตัวห้ำ ตัวง่าตัวครีโตลิมีส และผีเสื้อหางดิ่งตัวห้ำ
- ๕) หลีกเลี่ยงการใช้สารเคมีโดยไม่จำเป็นทุกชนิด เพื่ออนุรักษ์ศัตรูธรรมชาติ เช่น ตัวห้ำ และตัวเบียน

๔.๒ ไรแดงมันสำปะหลัง

- ๑) หลีกเลี่ยงการปลูกมันสำปะหลังในช่วงฤดูแล้ง หรือฝนทิ้งช่วงเป็นระยะเวลานาน
- ๒) สำรวจแปลงทุกสัปดาห์ ถ้าพบการทำลายของไรแดงมันสำปะหลัง ให้เก็บยอดใบที่ถูกทำลาย ไปเผาทำลายนอกแปลง
- ๓) อนุรักษ์ศัตรูธรรมชาติ เช่นตัวง่าตัวห้ำ *Stethorus* spp. และไรตัวห้ำ *Amblyseius longispinosus*
- ๔) หากมีความจำเป็นต้องใช้สารเคมี ใช้สารเคมี amitraz ๒๐ % EC อัตรา ๕๐ มิลลิลิตร ต่อน้ำ ๒๐ ลิตร ให้พ่นเฉพาะจุดบริเวณที่พบไรแดงมันสำปะหลัง และไม่ควรพ่นเกิน ๒ ครั้ง

๔.๓ ปัญหาโคนเน่า - หัวเน่ามันสำปะหลัง

- ๑) ก่อนการปลูกเก็บเศษเหง้า หรือเศษซากมันสำปะหลังเผาทำลายทิ้ง และไถตากดินอย่างน้อย ๒ สัปดาห์ ใช้เชื้อราไตรโคเดอร์มาผสมปุ๋ยหมัก หรือปุ๋ยคอก หว่านเตรียมดินก่อนการเพาะปลูก
- ๒) แช่ท่อนพันธุ์ด้วยสารป้องกันกำจัดเชื้อรา metalaxyl อัตรา ๒๐ - ๔๐ กรัม ต่อน้ำ ๒๐ ลิตร และสามารถผสมกับสารเคมีป้องกันกำจัดเพลี้ยแป้งได้ หรือแช่ท่อนพันธุ์ด้วยเชื้อราไตรโคเดอร์มา
- ๓) สำรวจแปลงทุกสัปดาห์ ถ้าพบปัญหาโคนเน่า - หัวเน่ามันสำปะหลัง ให้โรยปูนขาว หรือเชื้อราไตรโคเดอร์มาห่างจากต้นประมาณ ๑ เมตร หรือใช้สารเคมี Fosetyl - aluminum อัตรา ๕๐ กรัม ต่อน้ำ ๒๐ ลิตร ราดบริเวณโคนต้น ต้นละ ๓๐๐ มิลลิลิตร

หมายเหตุ * จังหวัดที่มีข้อมูลพื้นที่ปลูกมันสำปะหลัง ๕๔ จังหวัด ๓,๒๙๙ ตำบล

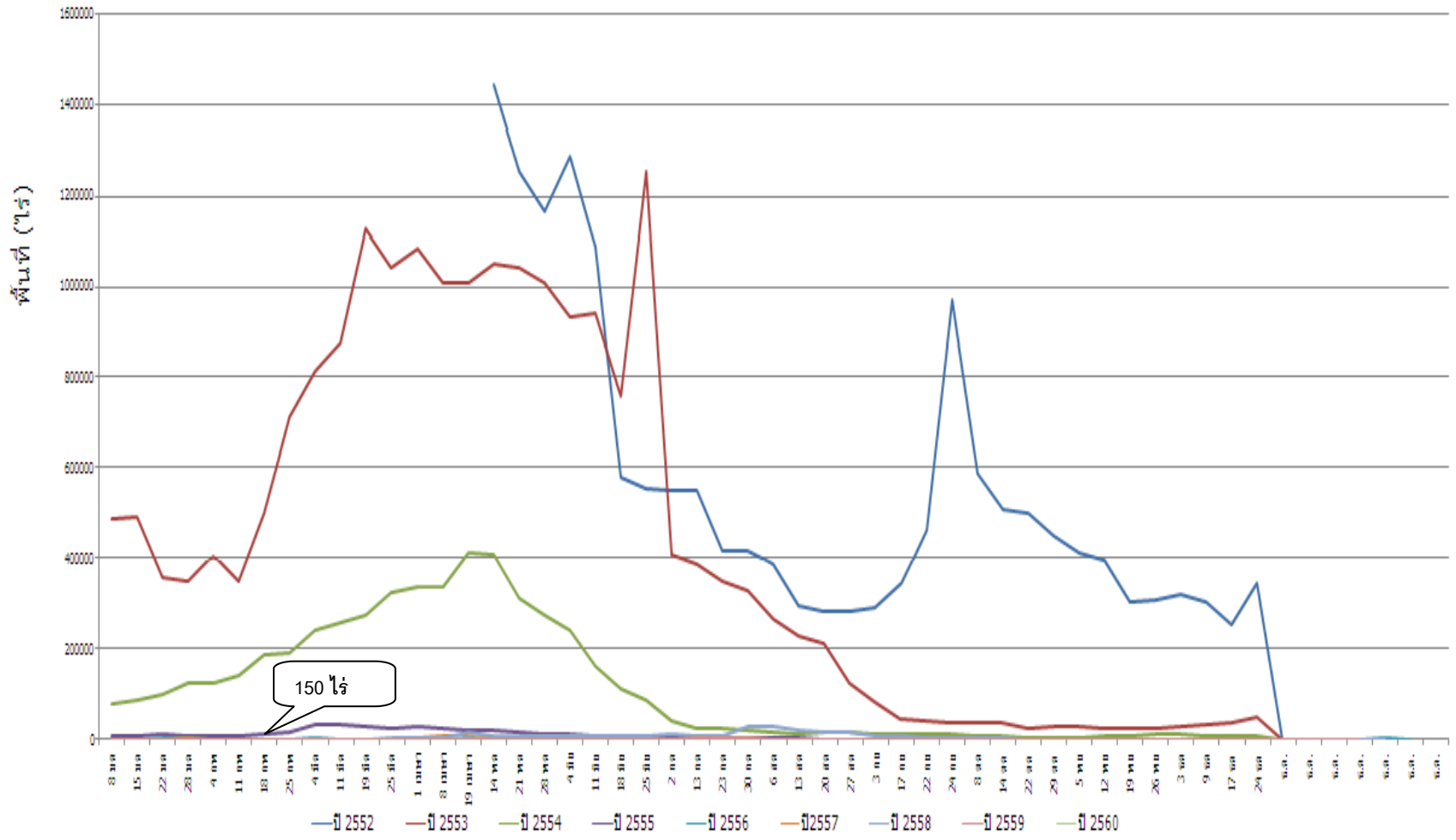
* จังหวัดที่รายงานข้อมูลสัปดาห์นี้ ๔๔ จังหวัด คิดเป็นร้อยละ ๘๑.๔๘ และจังหวัดที่ไม่รายงานข้อมูลสัปดาห์นี้ ๑๐ จังหวัด คิดเป็นร้อยละ ๑๘.๕๒
ตำบลที่รายงานข้อมูลสัปดาห์นี้ ๑,๗๒๐ ตำบล คิดเป็นร้อยละ ๕๒.๑๓ และตำบลที่ไม่รายงานข้อมูลสัปดาห์นี้ ๑,๕๗๙ ตำบล คิดเป็นร้อยละ ๔๗.๘๗

** จังหวัดที่รายงานข้อมูลสัปดาห์นี้ ๔๕ จังหวัด คิดเป็นร้อยละ ๘๓.๓๓ และจังหวัดที่ไม่รายงานข้อมูลสัปดาห์นี้ ๙ จังหวัด คิดเป็นร้อยละ ๑๖.๖๗
ตำบลที่รายงานข้อมูลสัปดาห์นี้ ๑,๗๒๘ ตำบล คิดเป็นร้อยละ ๕๒.๓๗ และตำบลที่ไม่รายงานข้อมูลสัปดาห์นี้ ๑,๕๗๑ ตำบล คิดเป็นร้อยละ ๔๗.๖๓

*** จังหวัดที่รายงานข้อมูลสัปดาห์นี้ ๔๕ จังหวัด คิดเป็นร้อยละ ๘๓.๓๓ และจังหวัดที่ไม่รายงานข้อมูลสัปดาห์นี้ ๙ จังหวัด คิดเป็นร้อยละ ๑๖.๖๗
ตำบลที่รายงานข้อมูลสัปดาห์นี้ ๑,๗๓๕ ตำบล คิดเป็นร้อยละ ๕๒.๕๙ และตำบลที่ไม่รายงานข้อมูลสัปดาห์นี้ ๑,๕๖๔ ตำบล คิดเป็นร้อยละ ๔๗.๔๑
รายละเอียดเพิ่มเติม ในรายงานสถานการณ์การระบาดของศัตรูพืช ทาง <http://www.doae.go.th> <http://www.ppsf.doae.go.th>

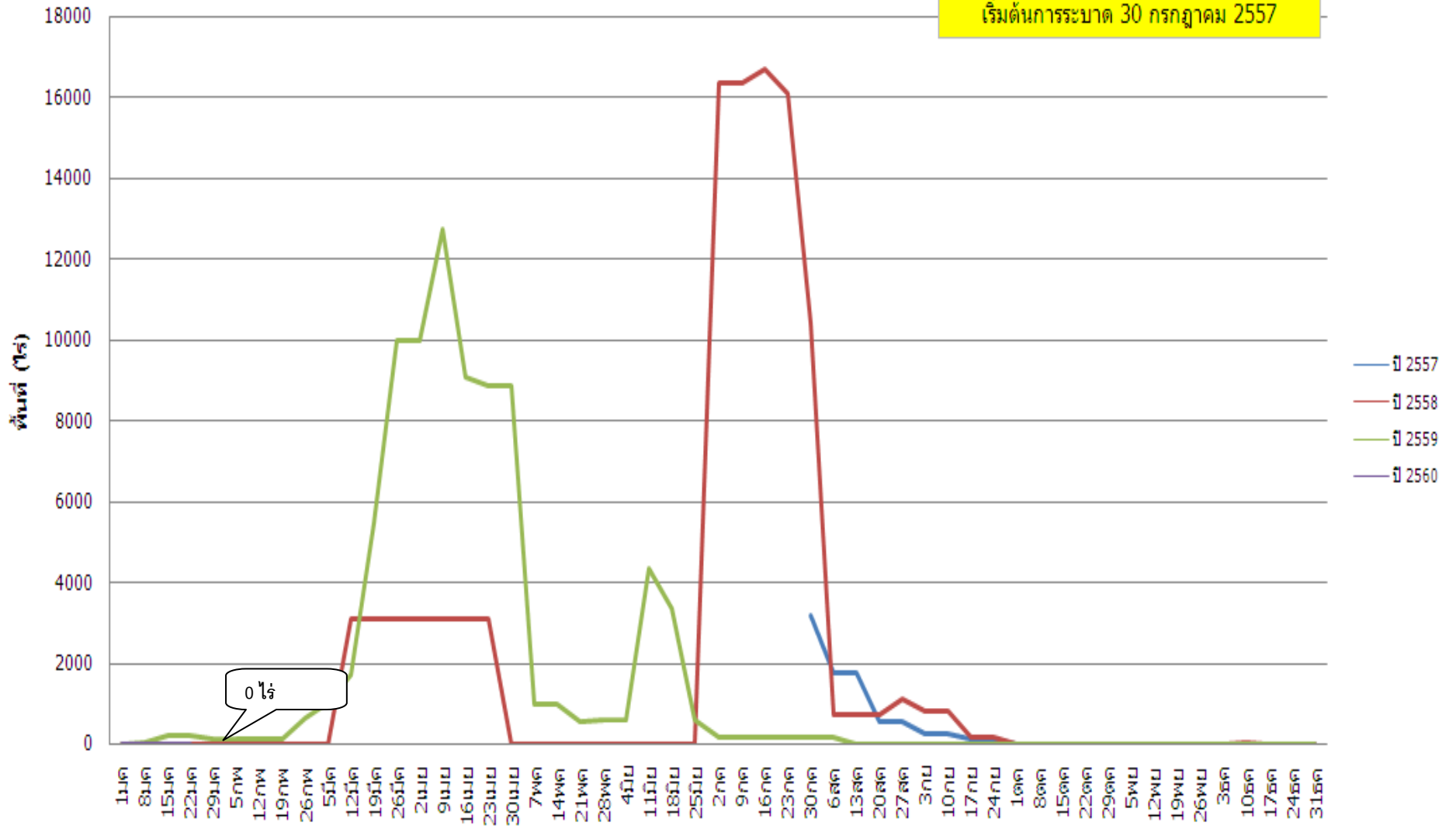
พื้นที่การระบาดเฉลี่ยแบ่งมณฑลหลัง ปี 2552 - 2559

เริ่มต้นการระบาด 14 พฤษภาคม 2552

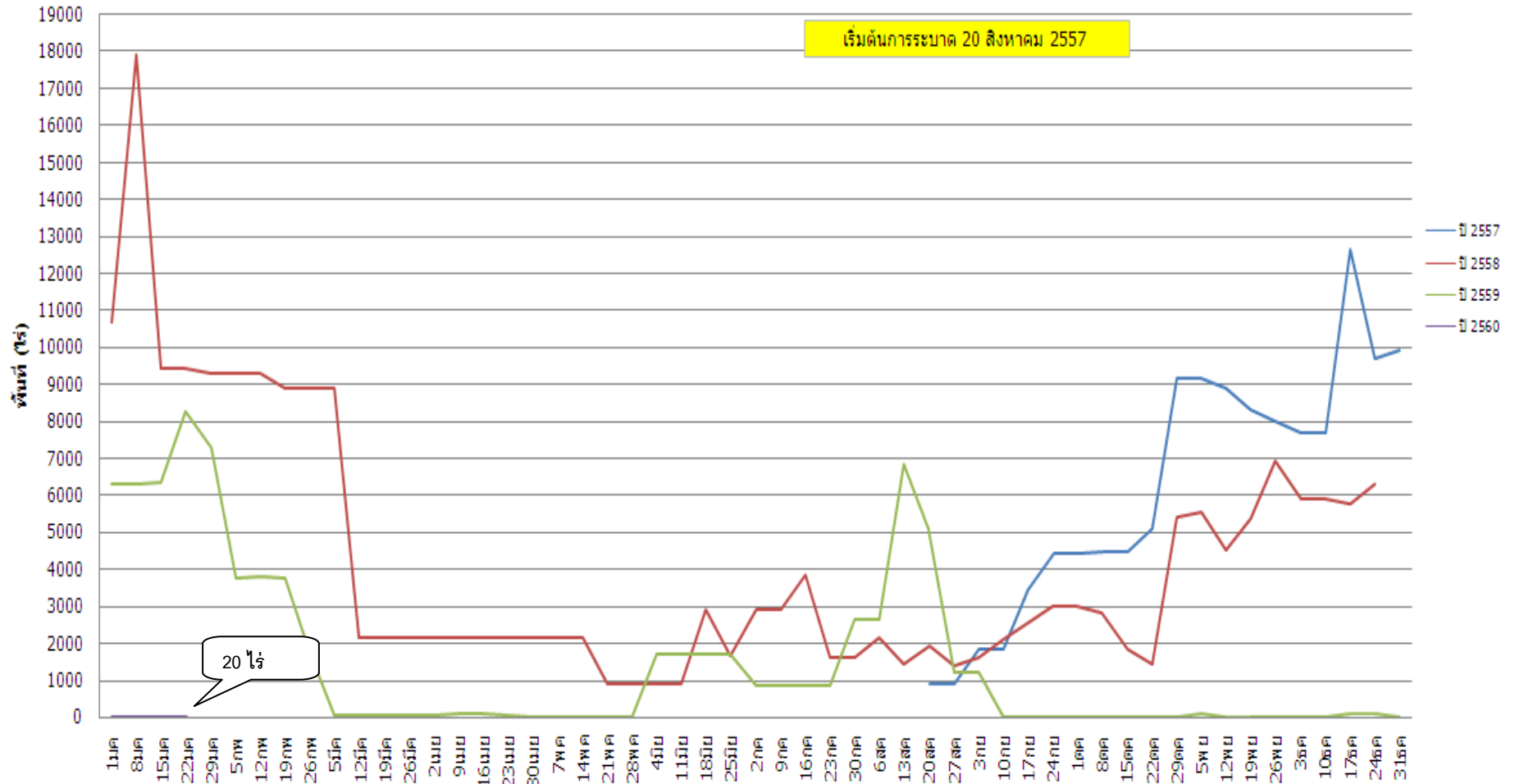


พื้นที่การระบาดโรคแดงมันสำปะหลัง

เริ่มต้นการระบาด 30 กรกฎาคม 2557



พื้นที่การระบาดปัญหาโคนเนา-หัวเนา มันสำปะหลัง





รายงานสถานการณ์ศัตรูอ้อย

วันที่ ๒๕ มกราคม ๒๕๖๐

กลุ่มพยากรณ์และเตือนการระบาดของศัตรูพืช
กองส่งเสริมการอารักขาพืชและจัดการดินปุ๋ย

โทร. ๐ ๒๙๕๕ ๑๕๑๔ โทรสาร ๐ ๒๙๕๕ ๑๕๑๔

E-mail: Bio53@hotmail.com, doae_pmd@hotmail.com



๑.สถานการณ์ศัตรูอ้อย

จากรายงานของสำนักงานเกษตรจังหวัด ๓๕ จังหวัด ณ วันที่ ๒๕ มกราคม ๒๕๖๐ พื้นที่อ้อยยืนต้น ๒,๓๙๖,๒๒๖ ไร่ ไม่พบการระบาดของศัตรูอ้อย

หนอนกออ้อย *

ไม่พบการระบาด

ด้วงหนวดยาวอ้อย **

ไม่พบการระบาด

โรคใบขาวอ้อย ***

ไม่พบการระบาด

๒.การดำเนินงานควบคุมการระบาด

รณรงค์ควบคุมศัตรูอ้อยโดยวิธีผสมผสานในพื้นที่ที่อาจเกิดการระบาดของศัตรูอ้อย ประสานความร่วมมือกับหน่วยงานที่เกี่ยวข้อง ทั้งหน่วยงานภาครัฐ และสำนักงานคณะกรรมการอ้อยและน้ำตาลทราย เตรียมความพร้อมเพื่อรับมือกับสถานการณ์การระบาดของศัตรูอ้อยในพื้นที่เสี่ยง เพื่อป้องกันก่อนเกิดการระบาด

๓. การคาดการณ์

จากข้อมูลสภาพภูมิอากาศ จากกรมอุตุนิยมวิทยาล่วงหน้า ๗ วัน (๒๕ - ๓๑ มกราคม ๒๕๖๐) ในหลายพื้นที่มีอากาศหนาว ความชื้นสัมพัทธ์ต่ำ จากข้อมูลแปลงติดตามสถานการณ์ศัตรูอ้อยใน พื้นที่ ๑๐ จังหวัด ได้แก่ จังหวัดลพบุรี นครราชสีมา ขอนแก่น อุดรธานี มหาสารคาม กาฬสินธุ์ สกลนคร เชียงใหม่ พิษณุโลก และจังหวัดพิจิตร พบว่ามีหลายพื้นที่ในภาคตะวันออกเฉียง มีสภาพแวดล้อมเหมาะต่อการระบาดของหนอนกออ้อย และโรคใบขาวอ้อย ดังนั้น ในช่วงนี้เกษตรกรควรหมั่นสำรวจแปลงอย่างสม่ำเสมอ หากพบการระบาดให้รีบแจ้งเจ้าหน้าที่เพื่อดำเนินการควบคุมในทันที

๔. คำแนะนำในการควบคุมการระบาด

๔.๑ หนอนกออ้อย

๑) ปลุกอ้อยพันธุ์ที่มีความต้านทานหนอนกอ เช่น เอฟ ๑๕๖ อู๋ทอง ๑ และ เค ๘๔ - ๒๐๐

๒) ไถทำลายตออ้อย เพื่อกำจัดหนอนและดักแด้ที่อยู่ในตออ้อย

๓) ลดการใช้ปุ๋ยไนโตรเจนในระยะเริ่มปลูก

๔) สำรวจแปลงอ้อยอย่างสม่ำเสมอ อย่างน้อยสัปดาห์ละ ๑ ครั้ง

๕) ใช้ศัตรูธรรมชาติ

- ปลอ่ยแตนเบียนหนอนโคทีเซีย อัตรา ๑๐๐ - ๕๐๐ ตัว ต่อไร่ เมื่อพบหนอนปลอ่ยทุก ๗ วัน จำนวน ๔ ครั้ง

- ปลอ่ยแตนเบียนไซตรีโคแกรมมา อัตรา ๒๐,๐๐๐ ตัว ต่อไร่ เมื่ออ้อยอายุ ๒ เดือนปลอ่ยทุก ๑๕ วัน จำนวน ๒ ครั้ง

- ปลอ่ยแมลงหางหนีบ อัตรา ๕๐๐ ตัว ต่อไร่

๖) ใช้สารเคมี

- พ่นด้วยสาร เคลดามีทริน อัตรา ๒๐ มิลลิลิตร ต่อน้ำ ๒๐ ลิตร ฉีดพ่น ๒ ครั้ง ห่างกันครั้งละ ๑๕ วัน

- พ่นด้วยสารไซเปอร์เมทรินอัตรา ๑๕-๓๐ มิลลิลิตร ต่อน้ำ ๒๐ ลิตร

๗) พ่นด้วย บีโตนีเลียมอยส์ (๘๓.๙ % อีซี) ๑๐๐ มิลลิลิตร ต่อน้ำ ๒๐ ลิตร ควรพ่นก่อนการปลอ่ยแตนเบียนหนอนหรือแตนเบียนไซ้ประมาณ ๑๐ - ๑๕ วัน

๔.๒ ดั้วหนวดยาว

๑) ขณะทำการไถแปลงอ้อย ควรเดินเก็บหนอนตามรอยไถ ๑ - ๒ ครั้ง ก่อนปลูกอ้อย ส่งเสริมให้เกษตรกรนำตัวหนอนไปประกอบอาหาร

๒) ปลูกพืชหมุนเวียน เช่น ปลูกมันสำปะหลัง หรือสับปะรด

๓) หลังวางท่อนพันธุ์ พันด้วยเชื้อราเมตาไรเซียมแล้วทำการกลบ สามารถป้องกันตัวหนอนได้ประมาณ ๑ ปี กรณีที่ไม่มีตัวหนอนเข้าทำลายอ้อย แต่หากมีหนอนได้รับเชื้อราเข้าทำลาย เชื้อราสามารถกระจายต่อไปได้เรื่อย ๆ จากตัวหนอนที่ตาย

๔) พันบริเวณร่องด้วยสารฟิโพนิล ๕ % เอสซี อัตรา ๘๐ มิลลิกรัม ต่อน้ำ ๒๐ ลิตร แล้วกลบดิน

๕) ในช่วงปลายเดือนมีนาคม - เดือนเมษายนของทุกปี ดั้วหนวดยาวอ้อยเริ่มออกจากดักแด้มาเป็นตัวเต็มวัย ใช้วิธีขุดหลุมดักจับ โดยตัวเมียจะปล่อยสารล่อทางเพศ ตัวผู้เดินตามเมื่อตกลงไปในหลุมจะไม่สามารถขึ้นมาได้ และควรรองกันหลุมด้วยพลาสติกเพื่อป้องกันการวางไข่ของดั้วหนวดยาวได้

๔.๓ โรคใบขาวอ้อย

๑) ใช้พันธุ์ต้านทานหรือพันธุ์ที่พบเป็นโรคน้อยที่สุด โดยคัดเฉพาะกอที่สมบูรณ์ ตัดยอดทิ้งไว้ ๒ - ๔ สัปดาห์ หน่อหรือตาข้างที่แตกออกมามีใบสีขาว ไม่นำกอนั้นมาทำพันธุ์

๒) ทำแปลงพันธุ์อ้อยโดย คัด - แช่ว ท่อนพันธุ์อ้อยในน้ำร้อน ๕๒ องศาเซลเซียส นาน ๒ ชั่วโมงก่อนปลูก

๓) เตรียมท่อนพันธุ์โดยใช้ท่อนพันธุ์ที่มีคุณภาพ ปลอดโรค จากแปลงพันธุ์ที่เตรียมไว้ ถ้าไม่สามารถเตรียมแปลงพันธุ์ ควรซื้อพันธุ์จากพื้นที่ที่ไม่มีการระบาด เช่น พื้นที่ในเขตชลประทานที่เป็นดินเหนียวหรือพื้นที่ปลอดโรค

๔) ปลูกอ้อยข้ามแล้งเพื่อหลีกเลี่ยงแมลงพาหะซึ่งมีมากในฤดูฝน โดยปลูกในเดือน ตุลาคม - ธันวาคม ในภาคตะวันออกเฉียงเหนือ และเดือนมีนาคม - เดือนสิงหาคม ในภาคตะวันตก

๕) ปลูกพืชหมุนเวียนโดยเฉพาะพื้นที่ที่เหมาะสมแก่การปลูกพืชเศรษฐกิจต่าง ๆ เช่น ข้าวโพด ข้าวฟ่าง ถั่วเหลือง ถั่วเขียว ฯลฯ

๖) ปลูกพืชบำรุงดินเพื่อตัดวงจรการระบาดของโรค เช่น ถั่วมะแฮะ ถั่วพริ้ว ถั่วเขียว ปอเทือง ฯลฯ

๗) สร้างความร่วมมือในการกำจัดโรคใบขาวอย่างต่อเนื่องตลอดฤดูการผลิต ไปจนกว่าโรคใบขาวจะหมดไป

หมายเหตุ * จังหวัดที่มีข้อมูลพื้นที่ปลูกอ้อย ๓๕ จังหวัด ๕๙๙ ตำบล

* จังหวัดที่รายงานข้อมูลสัปดาห์นี้ ๓๒ จังหวัด คิดเป็นร้อยละ ๙๑.๔๒ และจังหวัดที่ไม่รายงานข้อมูลสัปดาห์นี้ ๒ จังหวัด คิดเป็นร้อยละ ๘.๕๘
ตำบลที่รายงานข้อมูลสัปดาห์นี้ ๔๕๗ ตำบล คิดเป็นร้อยละ ๗๖.๒๙ และตำบลที่ไม่รายงานข้อมูลสัปดาห์นี้ ๑๔๒ ตำบล คิดเป็นร้อยละ ๒๓.๗๑

** จังหวัดที่รายงานข้อมูลสัปดาห์นี้ ๓๒ จังหวัด คิดเป็นร้อยละ ๙๑.๔๒ และจังหวัดที่ไม่รายงานข้อมูลสัปดาห์นี้ ๒ จังหวัด คิดเป็นร้อยละ ๘.๕๘
ตำบลที่รายงานข้อมูลสัปดาห์นี้ ๔๕๗ ตำบล คิดเป็นร้อยละ ๗๖.๒๙ และตำบลที่ไม่รายงานข้อมูลสัปดาห์นี้ ๑๔๒ ตำบล คิดเป็นร้อยละ ๒๓.๗๑

*** จังหวัดที่รายงานข้อมูลสัปดาห์นี้ ๓๒ จังหวัด คิดเป็นร้อยละ ๙๑.๔๒ และจังหวัดที่ไม่รายงานข้อมูลสัปดาห์นี้ ๒ จังหวัด คิดเป็นร้อยละ ๘.๕๘
ตำบลที่รายงานข้อมูลสัปดาห์นี้ ๔๕๕ ตำบล คิดเป็นร้อยละ ๗๕.๙๕ และตำบลที่ไม่รายงานข้อมูลสัปดาห์นี้ ๑๔๔ ตำบล คิดเป็นร้อยละ ๒๔.๐๕
รายละเอียดเพิ่มเติม ในรายงานสถานการณ์การระบาดของศัตรูพืช ทาง <http://www.doae.go.th> <http://www.ppsf.doae.go.th>

