



## รายงานสถานการณ์ศัตรูมะพร้าว

วันที่ ๒๐ กรกฎาคม ๒๕๕๙

กลุ่มพยากรณ์และเตือนการระบาดของศัตรูพืช  
กองส่งเสริมการอารักขาพืชและจัดการดินปุ๋ย

โทร. ๐ ๒๙๕๕ ๑๕๑๔ โทรสาร ๐ ๒๙๕๕ ๑๕๑๔

E-mail: bio53@hotmail.com, doae\_pmd@hotmail.com



### ๑. สถานการณ์ศัตรูมะพร้าว

จากรายงานของสำนักงานเกษตรจังหวัด ๕๔ จังหวัด ณ วันที่ ๒๐ กรกฎาคม ๒๕๕๙ พื้นที่ปลูกมะพร้าว ๑,๒๔๓,๘๕๒ ไร่ พบการระบาดของศัตรูมะพร้าว ๓ ชนิด ได้แก่ หนอนหัวดำ แมลงดำหนาม และด้วงแรด พื้นที่ระบาดรวม ๑๒๙,๐๓๖ ไร่ คิดเป็นร้อยละ ๑๐.๓๗ ของพื้นที่ปลูก

**หนอนหัวดำ\*** พื้นที่ระบาด ๒๗ จังหวัด ๗๖,๕๑๐ ไร่ คิดเป็นร้อยละ ๖.๑๕ ของพื้นที่ปลูก (สัปดาห์ที่ผ่านมา ๗๖,๕๑๐ ไร่) พื้นที่ระบาดคงที่ โดยพื้นที่ระบาดมาก ๕ อันดับ ได้แก่ จังหวัดประจวบคีรีขันธ์ (๖๑,๕๗๔ ไร่) สุราษฎร์ธานี (๖,๒๐๑ ไร่) ชลบุรี (๒,๖๗๔ ไร่) สมุทรสาคร (๒,๕๕๗ ไร่) และจังหวัดฉะเชิงเทรา (๙๕๓ ไร่)

**แมลงดำหนาม\*\*** พื้นที่ระบาด ๒๔ จังหวัด ๔๙,๖๔๙ ไร่ คิดเป็นร้อยละ ๔.๐๐ ของพื้นที่ปลูก (สัปดาห์ที่ผ่านมา ๔๙,๖๔๙ ไร่) พื้นที่ระบาดคงที่ โดยพื้นที่ระบาดมาก ๕ อันดับ ได้แก่ จังหวัดประจวบคีรีขันธ์ (๔๐,๔๕๔ ไร่) ชลบุรี (๒,๔๕๙ ไร่) นครศรีธรรมราช (๑,๙๒๔ ไร่) สุราษฎร์ธานี (๑,๗๒๓ ไร่) และจังหวัดชุมพร (๑,๐๓๗ ไร่)

**ด้วงแรด\*\*\*** พื้นที่ระบาด ๑๗ จังหวัด ๒,๘๗๗ ไร่ คิดเป็นร้อยละ ๐.๒๓ ของพื้นที่ปลูก (สัปดาห์ที่ผ่านมา ๒,๘๗๗ ไร่) พื้นที่ระบาดคงที่ โดยพื้นที่ระบาดมาก ๕ อันดับ ได้แก่ จังหวัดสุราษฎร์ธานี (๑,๓๙๔ ไร่) สมุทรสาคร (๔๒๔ ไร่) ฉะเชิงเทรา (๓๒๐ ไร่) พังงา (๑๙๒ ไร่) และจังหวัดตราด (๑๑๔ ไร่)

### ๒. การดำเนินงานควบคุมการระบาด

#### การควบคุมหนอนหัวดำ

สำนักงานเกษตรจังหวัดประจวบคีรีขันธ์ ดำเนินการถ่ายทอดความรู้เรื่องการป้องกันกำจัดศัตรูมะพร้าว และดำเนินการเพาะเลี้ยงแตนเบียนบราคอน (*Bracon hebetor*) ปลอ่ยในพื้นที่ที่มีการระบาดของหนอนหัวดำมะพร้าว ภายใต้การดำเนินงานของศูนย์จัดการศัตรูพืชชุมชน จำนวน ๕๐ ศูนย์ ทั่วทั้งจังหวัด โดยได้รับงบประมาณจากกรมส่งเสริมการเกษตร งบพัฒนาจังหวัด และงบจากองค์การบริหารส่วนท้องถิ่น และใช้สารเคมีอิมามิกติน เบนโซเอท (emamectin benzoate) ๑.๙๒ % EC ฉีดเข้าลำต้น อัตรา ๓๐ มิลลิลิตรต่อต้น ในพื้นที่อำเภอเมือง

สำนักงานเกษตรจังหวัดสุราษฎร์ธานี และสำนักงานเกษตรจังหวัดสมุทรสาคร ได้ดำเนินการประชาสัมพันธ์ และแนะนำเกี่ยวกับเรื่องการป้องกันกำจัดศัตรูมะพร้าว โดยการตัดทางใบที่ถูกหนอนหัวดำทำลายมาเผา เพื่อทำลายหนอนหัวดำในระยะไข่ ระยะตัวหนอน ระยะดักแด้ และดำเนินการปล่อยแตนเบียนบราคอน (*Bracon hebetor*)

สำนักงานเกษตรจังหวัดเพชรบุรี ดำเนินการปล่อยแตนเบียนบราคอน (*Bracon hebetor*) และใช้สารเคมีอิมามิกติน เบนโซเอท (emamectin benzoate) ๑.๙๒ % EC ฉีดเข้าลำต้น อัตรา ๓๐ มิลลิลิตรต่อต้น ในพื้นที่ที่มีการระบาด

สำนักงานเกษตรจังหวัดฉะเชิงเทรา ร่วมกับสำนักงานเกษตรจังหวัดชลบุรี สำนักงานเกษตรจังหวัดสมุทรปราการ และศูนย์ส่งเสริมเทคโนโลยีการเกษตรด้านอารักขาพืช จังหวัดชลบุรี ร่วมกันวางแผนกำจัดศัตรูมะพร้าว โดยขอรับการสนับสนุนแตนเบียนบราคอน (*Bracon hebetor*) จากศูนย์จัดการศัตรูพืชชุมชน เพื่อนำมาปล่อยในพื้นที่ที่มีการระบาด

#### การควบคุมแมลงดำหนาม

สำนักงานเกษตรจังหวัดชุมพร และสำนักงานเกษตรจังหวัดสุราษฎร์ธานี ให้คำแนะนำและถ่ายทอดความรู้การควบคุมเบื้องต้นในการจัดการสวนมะพร้าว โดยการตัดยอดที่ถูกแมลงกัดกินมาเก็บไว้ หนอน และตัวเต็มวัยไปทำลาย และใช้ตัวห้ำ เช่น แมลงหางหนีบ และเชื้อราเมตาไรเซียม (*Metarhizium anisopliae*) ในการควบคุม มีการปล่อยแตนเบียนหนอนอะซีโคเดส (*Asecodes hispinarum*)

สำนักงานเกษตรจังหวัดสมุทรสงคราม ให้คำแนะนำและถ่ายทอดความรู้ให้กับเกษตรกร เกี่ยวกับการจัดการสวนมะพร้าว เบื้องต้น โดยในมะพร้าวต้นเตี้ย ตัดยอดที่ถูกแมลงกัดกินมาเก็บไข่ หนอน ตัวเต็มวัยไปทำลาย และมีการปล่อยแตนเบียน หนอนอะซีโคเดส (*Asecodes hispinarum*) ในพื้นที่ที่มีการระบาด

สำนักงานเกษตรจังหวัดตราดร่วมกับสำนักงานเกษตรจังหวัดชลบุรี ถ่ายทอดความรู้ให้กับเกษตรกร เกี่ยวกับการจัดการ สวนมะพร้าวเบื้องต้น และมีการปล่อยแตนเบียนหนอนอะซีโคเดส (*Asecodes hispinarum*) ในพื้นที่ที่มีการระบาด

### การควบคุมด้วงแรด

สำนักงานเกษตรจังหวัดสมุทรสงคราม และสำนักงานเกษตรจังหวัดสมุทรสาครดำเนินการควบคุมโดยมีการทำกองล่อ ใช้เชื้อราเมตาไรเซียม (*Metarhizium anisopliae*) และใช้กับดักฟีโรโมน และมีการแนะนำและถ่ายทอดความรู้การควบคุม เบื้องต้นในการจัดการสวนมะพร้าวให้สะอาด เพื่อไม่ให้แหล่งแพร่พันธุ์ของด้วงแรดแก่เกษตรกร

สำนักงานเกษตรจังหวัดสุราษฎร์ธานี ดำเนินการคัดเลือกพื้นที่ในการทำแปลงติดตามผลการระบาดของด้วงแรด โดยใช้ กัดกฟีโรโมน ใช้ตาข่ายดักจับด้วงแรดในระยะตัวเต็มวัย และทำกองล่อโดยใช้เชื้อราเมตาไรเซียม (*Metarhizium anisopliae*)

สำนักงานเกษตรจังหวัดชลบุรี จัดอบรมเกี่ยวกับการเพาะเลี้ยงเชื้อราเมตาไรเซียม (*Metarhizium anisopliae*) เพื่อนำมาใช้ควบคุมด้วงแรดมะพร้าว และให้คำแนะนำเบื้องต้นในการจัดการสวนมะพร้าวให้สะอาด เพื่อไม่ให้แหล่งแพร่พันธุ์ ของด้วงแรดแก่เกษตรกร ณ อำเภอบ้านบึง

สำนักงานเกษตรจังหวัดนครศรีธรรมราช ถ่ายทอดความรู้เกี่ยวกับการจัดการสวนมะพร้าวให้สะอาด เพื่อไม่ให้แหล่ง แพร่พันธุ์ของด้วงแรดแก่เกษตรกร และดำเนินการควบคุมโดยมีการทำกองล่อใช้เชื้อราเมตาไรเซียม (*Metarhizium anisopliae*) ในพื้นที่ที่มีการระบาด

## ๓. การคาดการณ์

จากข้อมูลการติดตามสถานการณ์ศัตรูมะพร้าวในแปลงติดตามสถานการณ์ศัตรูพืช ยังคงพบการทำลายของหนอนหัวดำ แมลงดำหนาม และด้วงแรด ซึ่งพื้นที่ปลูกมะพร้าวส่วนใหญ่อยู่ในเขตภาคใต้ (ฝั่งตะวันออก) มีอุณหภูมิเฉลี่ย ๒๒ - ๓๔ องศาเซลเซียส ความชื้นสัมพัทธ์ ๗๐ - ๘๐ % และมีฝนร้อยละ ๓๐ - ๔๐ ของพื้นที่ ในช่วงนี้มีปริมาณฝนลดลง คาดว่าพื้นที่ระบาดจะยังคงอยู่ ในระดับคงที่ หรือเพิ่มขึ้นเล็กน้อย ส่วนจังหวัดอื่นๆ ที่มีพื้นที่ระบาดของศัตรูมะพร้าว มีอุณหภูมิเฉลี่ย ๒๓ - ๓๓ องศาเซลเซียส ความชื้นสัมพัทธ์ ๘๐ - ๙๐% และมีฝนร้อยละ ๔๐ - ๖๐ ของพื้นที่ ในช่วงนี้มีปริมาณฝนลดลง สภาพภูมิอากาศแห้งแล้ง คาดว่าการระบาดของศัตรูมะพร้าวทั้ง ๓ ชนิด จะเพิ่มขึ้นในสัปดาห์ต่อไป

## ๔. คำแนะนำในการควบคุมการระบาด

### การควบคุมหนอนหัวดำมะพร้าว

๑. ตัดทางใบที่ถูกหนอนหัวดำทำลายมาเผา เพื่อทำลายหนอนหัวดำในระยะไข่ ระยะตัวหนอน และระยะดักแด้ โดยเกษตรกรต้องหมั่นเข้าไปสำรวจทางใบมะพร้าวถ้าพบมีการทำลายของหนอนหัวดำให้ตัดทางใบนั้นมาเผาทำลายทันที

๒. พ่นด้วยเชื้อบีที (*Bacillus thuringiensis*) พ่นหนอนที่ฟักออกมาจากไข่ใหม่ จำนวน ๓ ครั้ง แต่แต่ละครั้งห่างกัน ๗ - ๑๐ วัน อัตรา ๘๐ - ๑๐๐ ซีซี ต่อน้ำ ๒๐ ลิตร ผสมด้วยสารจับใบตามอัตราแนะนำในฉลาก ไม่ควรพ่นในขณะที่มีแสงแดดจัด เพราะจะทำให้เชื้อบีทีอ่อนแอ ควรพ่นช่วงเช้ามืดก่อนเวลา ๑๐.๐๐ น. หรือช่วงเย็นหลังเวลา ๑๖.๐๐ น. และต้องใช้เชื้อบีที ที่ได้รับการขึ้นทะเบียนกับกรมวิชาการเกษตรแล้วเท่านั้น

๓. ปล่อยแตนเบียนไข่ทริโครแกรมมา (*Trichogramma* sp.) เพื่อควบคุมระยะไข่ของหนอนหัวดำ อัตราไร่ละ ๑๐ แผ่น แผ่นละ ๒,๐๐๐ ตัว โดยปล่อย ๑๒ ครั้ง แต่แต่ละครั้งห่างกัน ๑๕ วัน

๔. ปล่อยแตนเบียนบราคอน (*Bracon hebetor*) เพื่อควบคุมระยะหนอน ของหนอนหัวดำ อัตราไร่ละ ๒๐๐ ตัว กระจายทั่วทั้งแปลง โดยปล่อย ๑๒ ครั้ง แต่แต่ละครั้งห่างกัน ๑๕ วัน

๕. ใช้สารเคมีอิมามิกติน เบนโซเอท (emamectin benzoate) ๑.๙๒ % EC ฉีดเข้าลำต้น อัตรา ๓๐ มิลลิกรัมต่อต้น โดยการเจาะลำต้นมะพร้าวสูงจากพื้นดินประมาณ ๑ เมตร จำนวน ๒ รู ให้รูอยู่ตรงกันข้ามกัน ใช้ดอกสว่านขนาด ๔ - ๕ หุน เจาะลึก ๑๐ เซนติเมตร ใส่สารร้อยละ ๑๕ มิลลิกรัม แล้วใช้ดินน้ำมันอุดรูทันที

๖. กรณีมะพร้าวที่มีความสูงน้อยกว่า ๑๒ เมตร มะพร้าวน้ำหอม มะพร้าวกะทิ และมะพร้าวที่ทำน้ำตาล ให้ใช้วิธีการพ่นสารทางใบ โดยเลือกใช้สารชนิดใดชนิดหนึ่งตามคำแนะนำของกรมวิชาการเกษตร ดังนี้

- ฟลูเบนไดเอไมด์ ๒๐% ดับบลิวจี อัตรา ๕ กรัมต่อน้ำ ๒๐ ลิตร
- คลอแรนทรานิลิโพรล ๕.๑๗% เอสจี อัตรา ๒๐ มิลลิลิตรต่อน้ำ ๒๐ ลิตร
- สปินโนแซด ๑๒% เอสจี อัตรา ๒๐ มิลลิลิตรต่อน้ำ ๒๐ ลิตร
- ลูเฟนยูรอน ๕% อีซี อัตรา ๒๐ มิลลิลิตรต่อน้ำ ๒๐ ลิตร

#### การควบคุมแมลงค้ำหนามมะพร้าว

๑. ในมะพร้าวต้นเตี้ย ตัดยอดที่ถูกแมลงกัดกินมาเก็บไข่ หนอนและตัวเต็มวัยไปทำลาย
๒. ปลอ่ยแตนเบียนแมลงค้ำหนามมะพร้าวอะซีโคเดส (*Asecodes hispinarum*) อัตรา ๕ - ๑๐ มัมมีต่อไร่ ปลอ่ย ๓ - ๕ ครั้ง แต่ละครั้ง ห่างกัน ๗ - ๑๐ วัน
๓. ในมะพร้าวต้นเตี้ยใช้เชื้อราเขียวเมตาไรเซียม (*Metarhizium anisopliae*) อัตรา ๑ กิโลกรัม ต่อน้ำ ๒๐ ลิตร (นำเชื้อราที่เจริญบนเมล็ดธัญพืชมาขยำ เพื่อแยกกากออกและเอาเฉพาะสปอร์ที่อยู่ในของเหลว) ผสมสารจับใบ พ่นยอดมะพร้าว กำจัดหนอน ดักด้และตัวเต็มวัยของแมลงค้ำหนามมะพร้าว
๔. อนุรักษ์ศัตรูธรรมชาติ เช่น แมลงหางหนีบ เพื่อกินไข่ และหนอนแมลงค้ำหนามมะพร้าว

#### การควบคุมด้วงแรดมะพร้าว

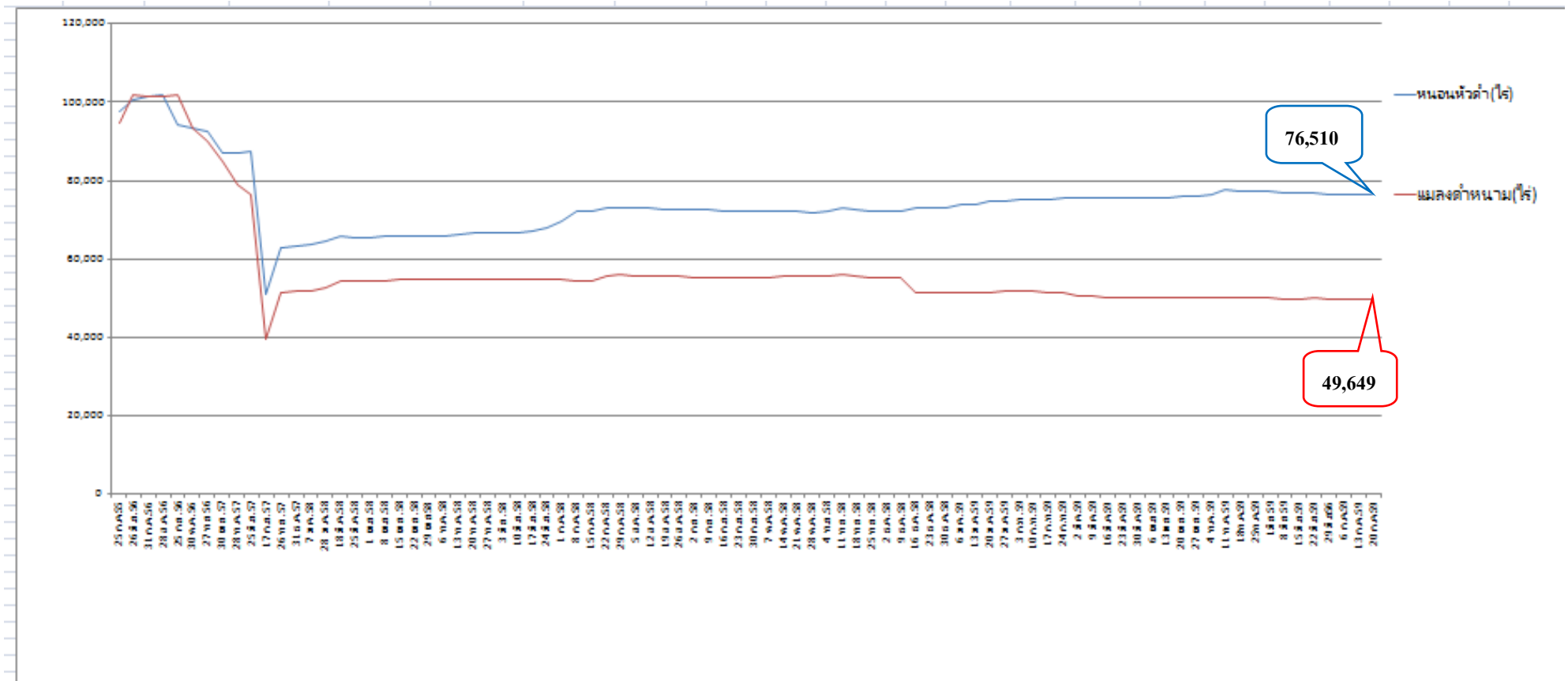
๑. เฝ้าหรือฝังซากลำต้นหรือตอของมะพร้าว
๒. เกลี่ยกองซากพืช กองมูลสัตว์ให้กระจายออกโดยมีความสูงไม่เกิน ๑๕ เซนติเมตร
๓. ถ้ามีความจำเป็นต้องกองมูลสัตว์นานเกินกว่า ๒ - ๓ เดือน ควรหมั่นพลิกกลับกอง หรือนำใส่ในถุงปุ๋ยผูกปากให้แน่นและนำไปเรียงซ้อนกันไว้
๔. หมั่นทำความสะอาดบริเวณค่อมะพร้าว ตามโคนทางใบ หากพบรอยแผลเป็นรู ใช้เหล็กแหลมแทงหาด้วงแรดเพื่อกำจัด
๕. การควบคุมโดยใช้กับดักฟีโรโมนล่อจับตัวเต็มวัยมาทำลาย
๖. ทำกองล่อให้ตัวเต็มวัยของด้วงแรดมะพร้าวมาวางไข่ ใช้เชื้อราเมตาไรเซียม (*Metarhizium anisopliae*) ในอัตรา ๔๐๐ กรัมต่อกองล่อ คลุกผสมลงในกองล่อให้ทั่ว

หมายเหตุ จังหวัดที่มีข้อมูลพื้นที่ปลูกมะพร้าว ๕๔ จังหวัด ๒,๑๘๘ ตำบล

- \* จังหวัดที่มีรายงานข้อมูล ๒๔ จังหวัด ๒๗๖ ตำบล คิดเป็นร้อยละ ๔๔.๔๔ และ ๑๒.๖๑ ตามลำดับ
- จังหวัดที่ไม่มีรายงานข้อมูล ๓๐ จังหวัด ๑,๙๑๒ ตำบล คิดเป็นร้อยละ ๕๕.๕๖ และ ๘๗.๓๙ ตามลำดับ
- \*\* จังหวัดที่มีรายงานข้อมูล ๒๔ จังหวัด ๒๗๗ ตำบล คิดเป็นร้อยละ ๔๔.๔๔ และ ๑๒.๖๖ ตามลำดับ
- จังหวัดที่ไม่มีรายงานข้อมูล ๓๐ จังหวัด ๑,๙๑๑ ตำบล คิดเป็นร้อยละ ๕๕.๕๖ และ ๘๗.๓๔ ตามลำดับ
- \*\*\* จังหวัดที่มีรายงานข้อมูล ๒๔ จังหวัด ๒๗๗ ตำบล คิดเป็นร้อยละ ๔๔.๔๔ และ ๑๒.๖๖ ตามลำดับ
- จังหวัดที่ไม่มีรายงานข้อมูล ๓๐ จังหวัด ๑,๙๑๑ ตำบล คิดเป็นร้อยละ ๕๕.๕๖ และ ๘๗.๓๔ ตามลำดับ

รายละเอียดเพิ่มเติม ในรายงานสถานการณ์การระบาดของศัตรูพืชทาง <http://www.doae.go.th> หรือ <http://www.ppsf.doae.go.th>

กราฟแสดงสถานการณ์การระบาดหนองหัวดำและแมลงดำหนามมะพร้าว ปี 2555 - 2559  
ภาพรวมทั้งประเทศ



กราฟแสดงสถานการณ์การระบาดของหนองหัวดำและแมลงดำหนามมะพร้าว ปี 2555 - 2559  
จังหวัดประจวบคีรีขันธ์

